

SPRAWOZDANIE

Z DZIAŁALNOŚCI

POWIATOWEGO URZĘDU PRACY

W WIELICZCE

ZA 2013 ROK

WIELICZKA, MARZEC 2014 ROK

Spis treści:

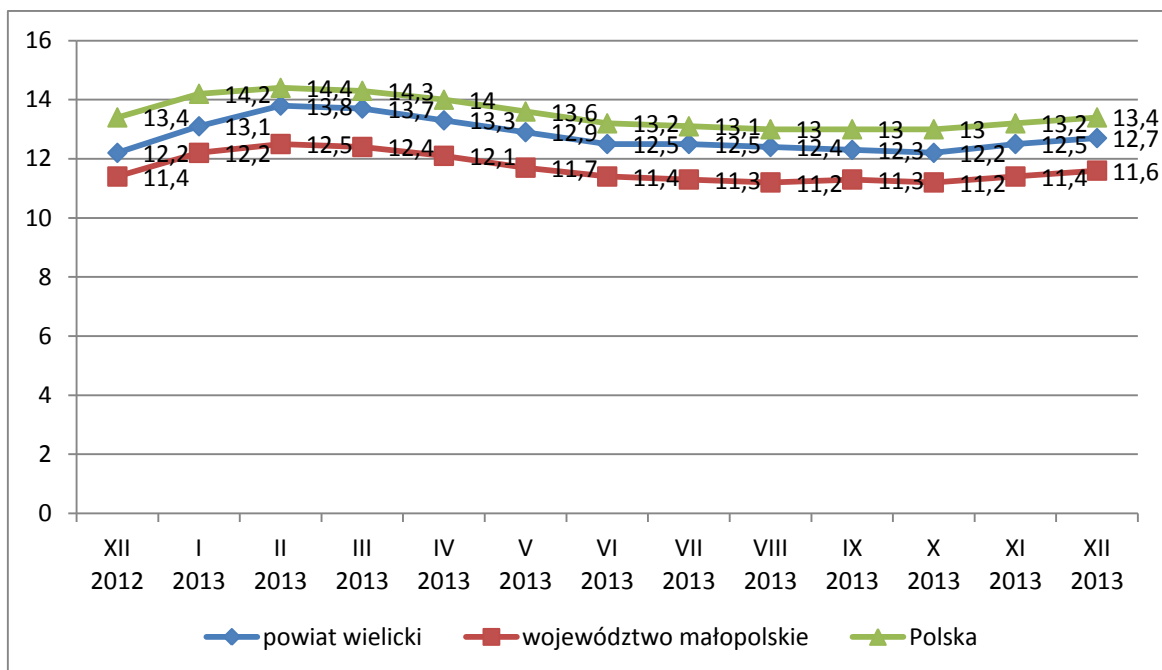
Spis treści:	2
1. Poziom i struktura bezrobocia w powiecie wielickim.	3
1.1. Czas pozostawania bez pracy.	4
1.2. Wiek.	5
1.3. Wykształcenie.	5
1.4. Staż pracy.	6
1.5. Fluktuacja bezrobotnych.	7
2. Podstawowe dane o Powiatowym Urzędzie Pracy.	8
2.1. Siedziba i obszar działalności Urzędu.	8
2.2. Podstawy prawne działalności.	9
3. Zatrudnienie i organizacja w PUP.	9
3.1. Stan zatrudnienia w PUP.	9
3.2. Kontrole zewnętrzne w PUP w Wieliczce.	10
4. Dział Kadr i Administracji.	10
4.1. Sekretariat Urzędu.	10
4.2. Archiwum Urzędu.	10
4.3. Obsługa Powiatowej Rady Zatrudnienia.	10
4.4. Rozwój kapitału ludzkiego pracowników PUP.	11
4.4.1. Rozwój kapitału ludzkiego poprzez szkolenia.	11
4.4.2. Podnoszenie kwalifikacji na studiach niestacjonarnych.	14
4.5. Sieć komputerowa.	14
4.6. Kontrola wewnętrzna w Urzędzie.	14
4.7. Obsługa prawna Urzędu.	15
5. Dział Ewidencji i Świadczeń.	17
5.1. Wydawane decyzje.	17
6. Centrum Aktywizacji Zawodowej.	18
6.1. Pośrednictwo pracy.	21
6.1.1. Pośrednictwo Pracy w ramach sieci EURES.	22
6.1.2. Oświadczenia o zamiarze powierzenia wykonywania przy cudzoziemcowi.	25
6.1.3. Współpraca z Wojewódzkim Urzędem Pracy.	27
6.1.4. Współpraca z Ośrodkami Pomocy Społecznej.	27
6.2. Poradnictwo zawodowe i informacja zawodowa.	28
6.3. Pomoc w aktywnym poszukiwaniu pracy.	29
6.4. Organizacja szkoleń.	29
6.5. Organizacja staży.	37
6.6. Refundacja kosztów wyposażenia lub doposażenia stanowiska pracy dla skierowanego bezrobotnego. ...	40
6.7. Jednorazowe środki finansowe na podjęcie działalności gospodarczej.	41
6.8. Prace interwencyjne.	46
6.9. Roboty publiczne.	47
6.10. Prace społecznie użyteczne.	48
6.11. Projekty realizowane przez Powiatowy Urząd Pracy w Wieliczce, współfinansowane ze środków Unii Europejskiej w ramach Europejskiego Funduszu Społecznego	49
7. Dział Finansowo-Księgowy.	49
7.1. Analiza opisowa z wykonania budżetu.	51
7.2. Gospodarowanie środkami Funduszu Pracy:	51

1. Poziom i struktura bezrobocia w powiecie wielickim.

Stopa bezrobocia w powiecie wielickim na koniec grudnia 2013 r. wyniosła 12,7%, natomiast dla województwa małopolskiego i w kraju stopy bezrobocia za miesiąc grudzień 2013 r. wyniosły odpowiednio 11,6% i 13,4%.

Stopa bezrobocia w powiecie wielickim na koniec grudnia 2013 r. w porównaniu do roku 2012 wzrosła o 0,5 pkt proc., w województwie małopolskim wzrosła o 0,2 pkt proc., a dla kraju pozostała taka sama.

Wykres nr 1 Stopa bezrobocia na terenie powiatu wielickiego na tle województwa małopolskiego i kraju



Źródło: opracowanie własne na podstawie danych PUP Wieliczka.

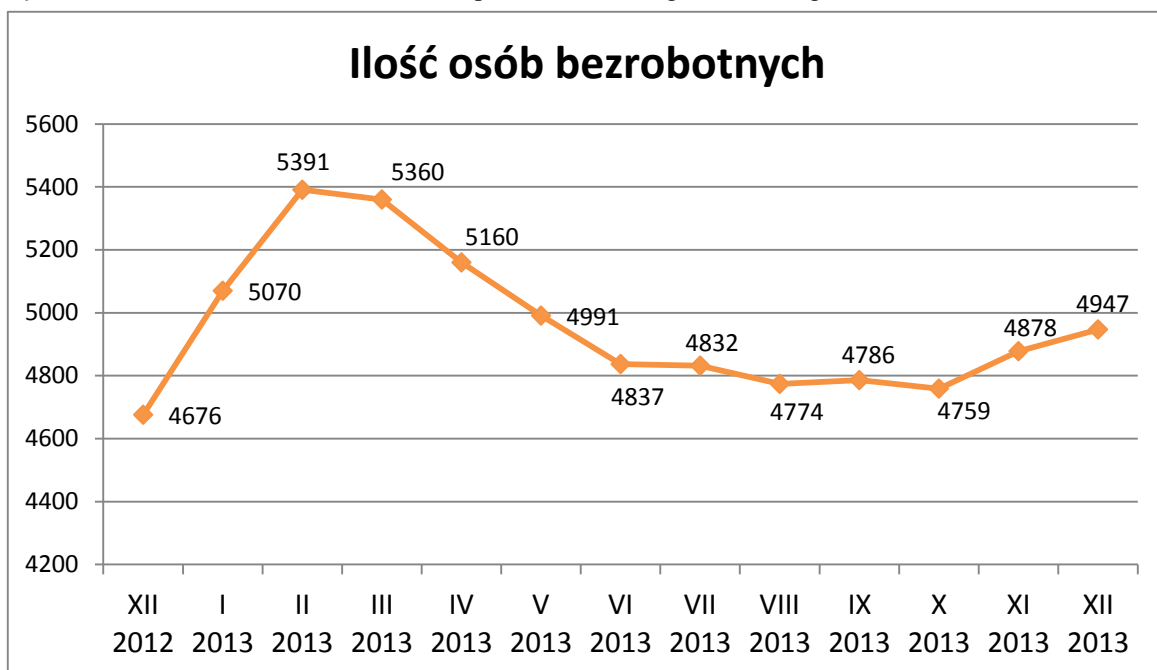
Na koniec grudnia 2013 r. liczba zarejestrowanych bezrobotnych w Powiatowym Urzędzie Pracy w Wieliczce wyniosła 4 947 osób, w tym 2 471 kobiet. Prawo do zasiłku posiadały 734 osoby bezrobotne, w tym 343 kobiety. W porównaniu z 2012 r. został odnotowany wzrost ogólnej liczby zarejestrowanych bezrobotnych o 271 osób.

Tabela nr 1. Liczba zarejestrowanych bezrobotnych w okresie grudzień 2012/2013r.

powiat wielicki													
Liczba zarejestrowanych bezrobotnych	XII 2012	I 2013	II 2013	III 2013	IV 2013	V 2013	VI 2013	VII 2013	VIII 2013	IX 2013	X 2013	XI 2013	XII 2013
Ogółem	4676	5070	5391	5360	5160	4991	4837	4832	4774	4786	4759	4878	4947
Kobiety	2421	2583	2678	2617	2501	2423	2372	2436	2437	2450	2429	2470	2471
Bez prawa do zasiłku	3844	3700	4399	4335	4151	4024	3944	4017	3998	4065	4033	4133	4213
Z prawem do zasiłku	832	930	992	1025	1009	967	893	815	776	721	726	745	734
Stopa bezrobocia w (%)	12,2%	13,1%	13,8%	13,7%	13,3%	12,9%	12,5%	12,5%	12,4%	12,3%	12,2%	12,5%	12,7%

Źródło: opracowanie własne na podstawie danych PUP Wieliczka.

Wykres nr 2. Poziom bezrobocia na terenie powiatu wielickiego w okresie grudzień 2012/2013 r.

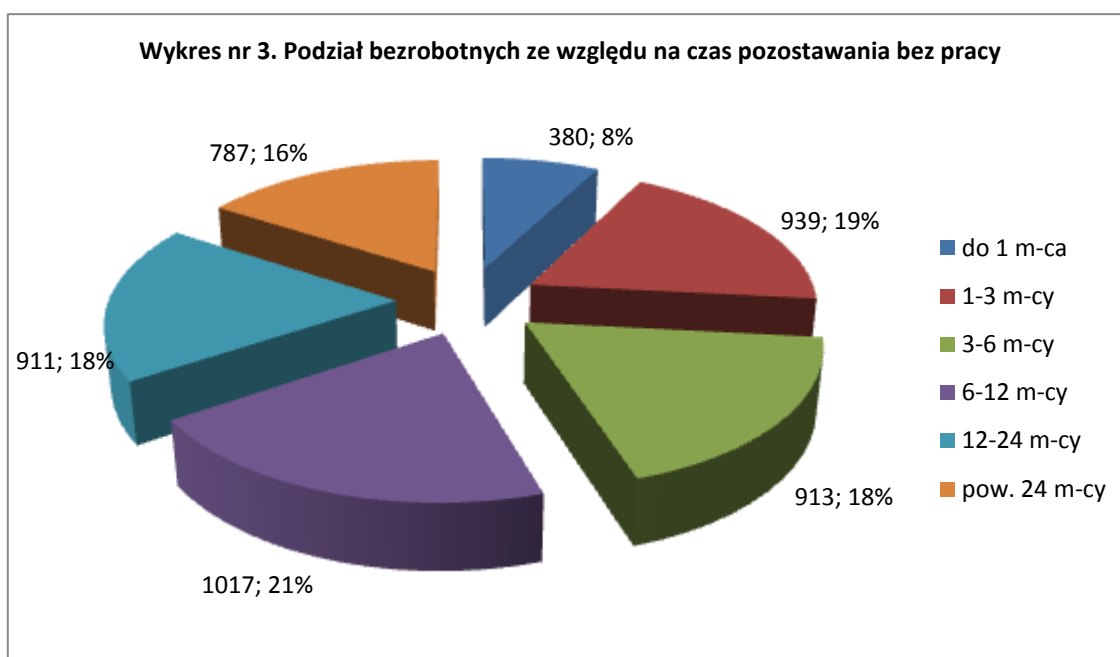


Źródło: opracowanie własne na podstawie danych PUP Wieliczka.

Z początkiem 2013 roku zaobserwowano gwałtowny wzrost liczby osób bezrobotnych spowodowany zwolnieniami z pracy na koniec 2012 roku. Od marca do czerwca nastąpił spadek liczby osób na skutek podejmowania prac sezonowych, ponowny wzrost liczby osób nastąpił w końcu roku.

1.1. Czas pozostawania bez pracy.

Istotnym czynnikiem określającym sytuację bezrobotnego na rynku pracy jest okres pozostawania bez pracy - im jest on dłuższy tym bardziej maleją szanse na znalezienie pracy. Jeżeli pozostawanie bez pracy trwa dłużej niż rok mówi się o bezrobociu długotrwałym. Stąd w statystyce bezrobotnych według czasu pozostawania bez pracy istotnym jest określenie poziomu bezrobocia długotrwałego.



Źródło: opracowanie własne na podstawie danych PUP Wieliczka.

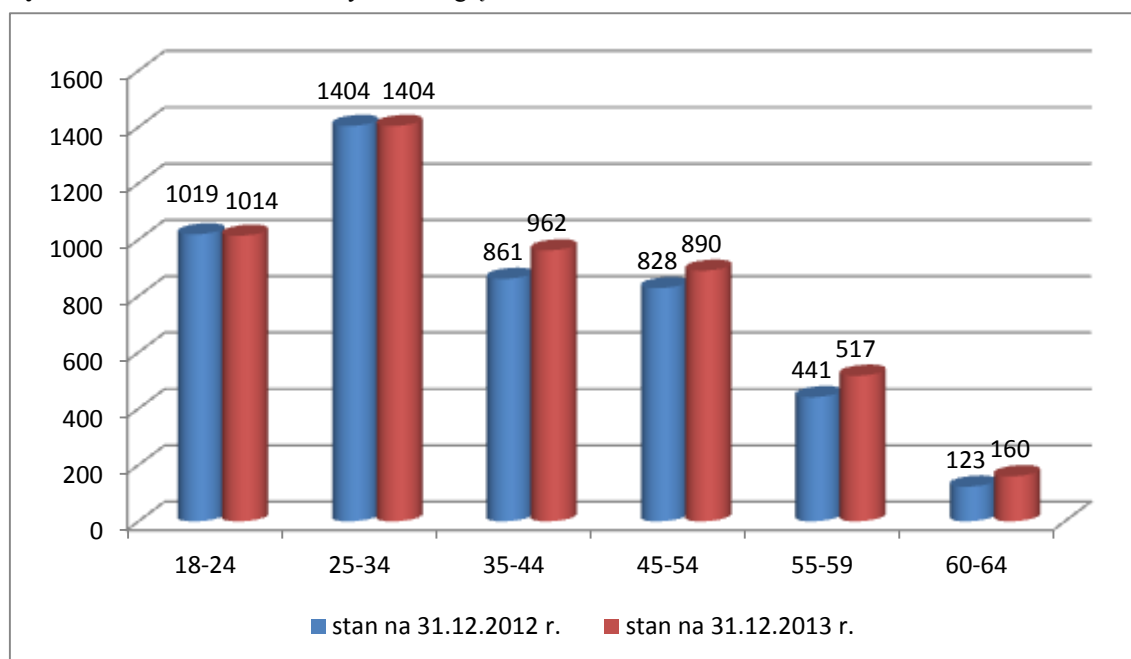
Liczba osób bezrobotnych pozostających bez pracy powyżej 1 roku w końcu grudnia 2013r. ukształtowała się na poziomie 1698 osób, a ich udział w ogólnej liczbie zarejestrowanych wyniósł 34%.

Nastąpił wzrost liczby zarejestrowanych w tej kategorii o 213 osób w stosunku do roku poprzedniego. Oznacza to, że osobom bezrobotnym im dłużej przebywają w rejestrach coraz trudniej jest wrócić na rynek pracy.

Wśród osób zarejestrowanych najliczniejszą grupę 1017 osoby (21% ogółu) stanowią osoby pozostające bez pracy od 6 do 12 miesięcy. Osoby z tego przedziału nie zawsze od samego początku przebywania w rejestrach aktywnie poszukują pracy a Urząd Pracy swoimi działaniami aktywizującymi motywuje ich do poszukiwania i podejmowania zatrudnienia.

1.2. Wiek.

Wykres nr 4. Podział bezrobotnych ze względu na wiek



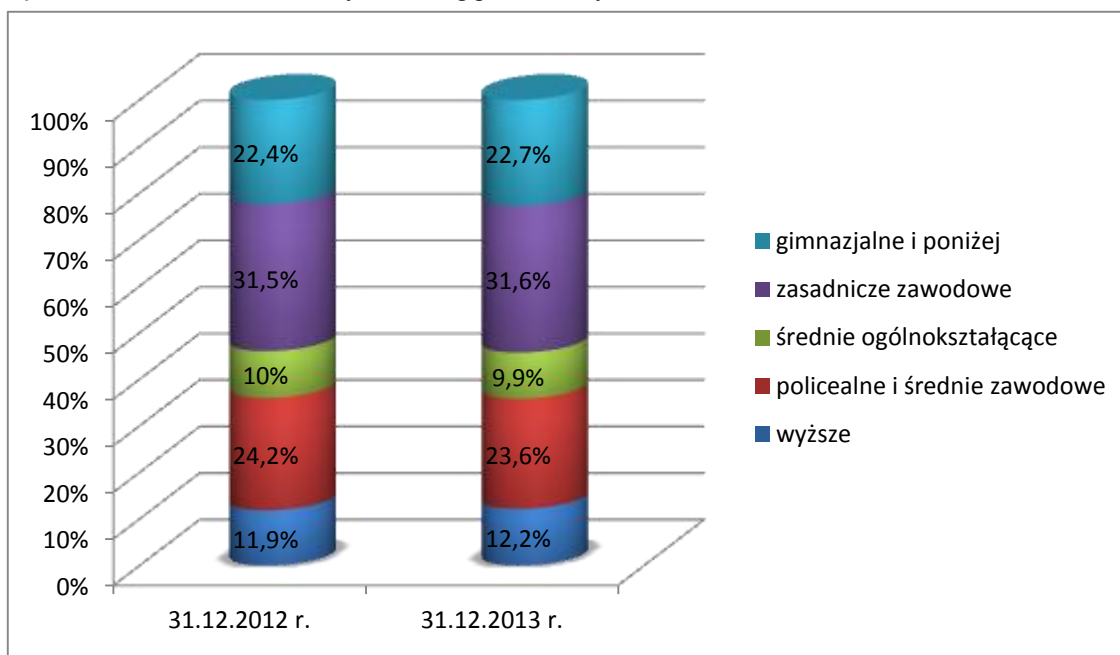
Źródło: opracowanie własne na podstawie danych PUP Wieliczka.

Powyższy wykres obrazuje podział zarejestrowanych bezrobotnych w układzie grup wiekowych. W 2013 roku zanotowano wzrost w grupach wiekowych powyżej 35 roku życia a najliczniejszą grupę 1404 osób (28,4% ogółu) stanowią osoby w przedziale wiekowych od 25 do 34 lata.

1.3. Wykształcenie.

Przeważającą grupą są bezrobotni z wykształceniem zasadniczym zawodowym, którzy stanowią 31,6 % całej populacji bezrobotnych, aczkolwiek odnotowuje się nieznaczny wzrost liczebności tej grupy w stosunku do roku ubiegłego. Drugą pod względem liczebności stanowią osoby z wykształceniem policealnym i średnim zawodowym – 23,6 %. Udział poszczególnych grup w ogóle bezrobotnych pozostał praktycznie identyczny jak w 2012 r.

Wykres nr 5. Podział bezrobotnych według poziomu wykształcenia

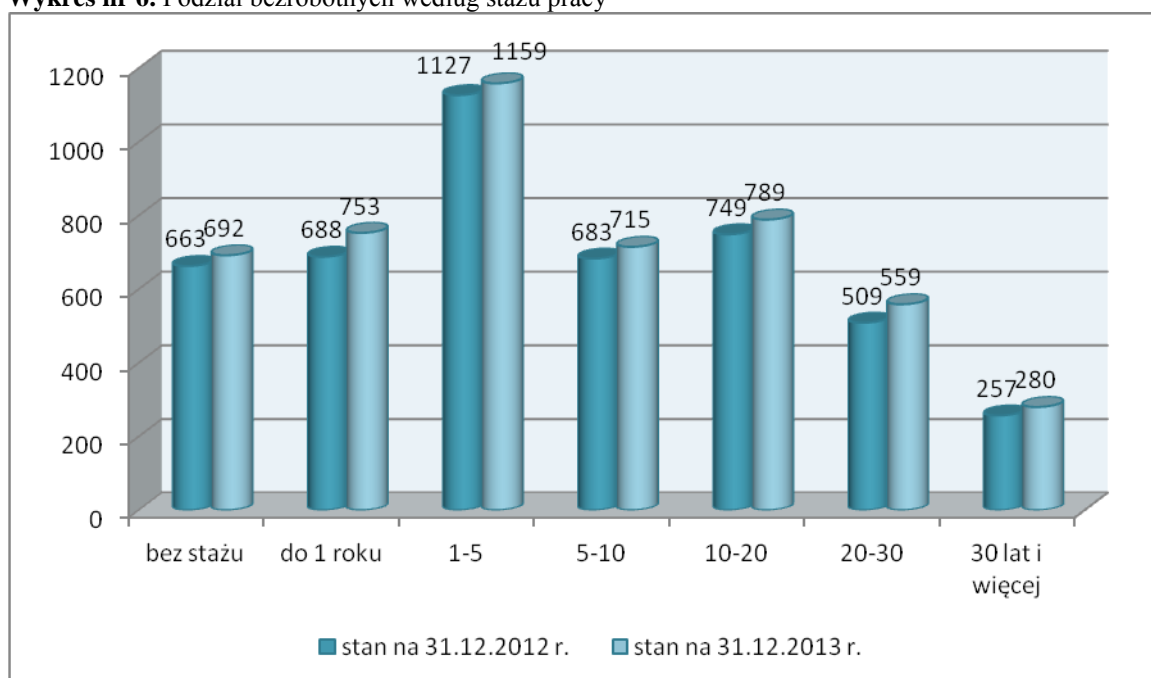


Źródło: opracowanie własne na podstawie danych PUP Wieliczka.

1.4. Staż pracy.

Największą grupę bezrobotnych w latach 2012-2013 stanowiły osoby ze stażem pracy od 1 roku do 5 lat, nastąpił tam wzrost o 32 osoby, największy wzrost o 65 osób w porównaniu z rokiem ubiegłym nastąpił u osób ze stażem pracy do 1 roku.

Wykres nr 6. Podział bezrobotnych według stażu pracy



Źródło: opracowanie własne na podstawie danych PUP Wieliczka.

Nastąpił niewielki wzrost liczby zarejestrowanych u osób:

- bez stażu pracy o 29 osób,
- od 5 do 10 o 32 osoby,
- od 10 do 20 o 40 osób,
- od 20 do 30 o 50 osób,
- 30 lat i więcej o 23 osoby.

1.5. Fluktuacja bezrobotnych.

napływ – zarejestrowani danym miesiącu

odpływ – wyrejestrowani danym miesiącu

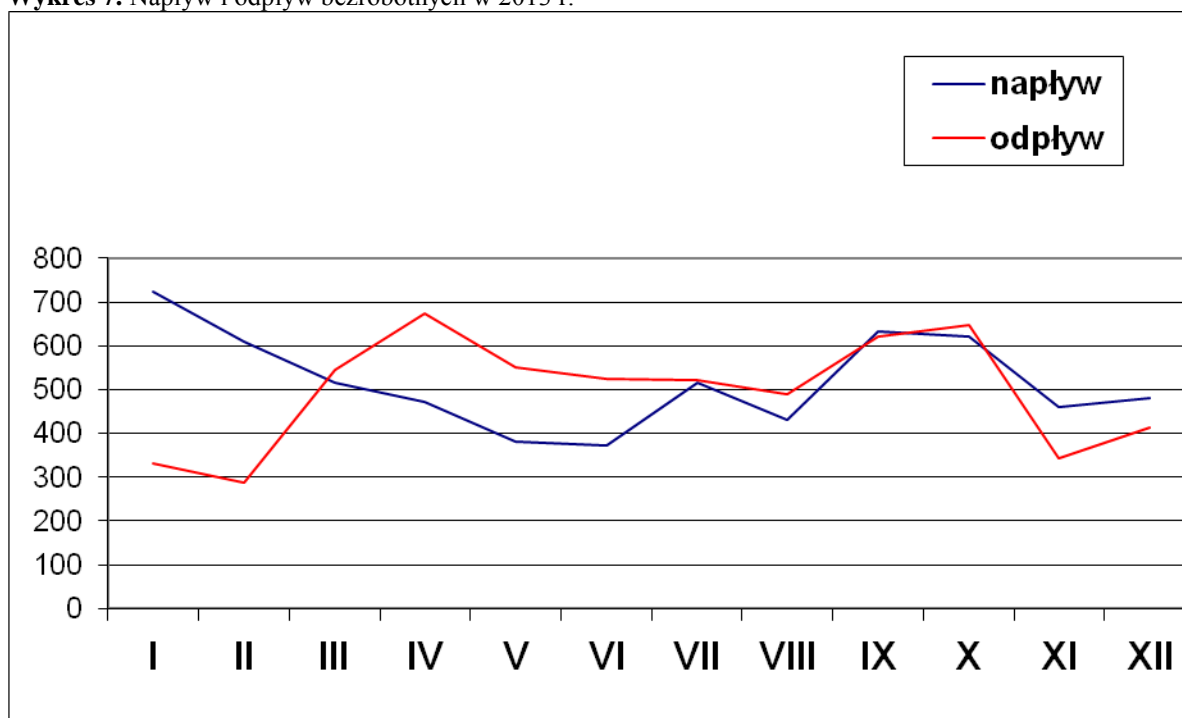
W ciągu 2013 r. zarejestrowano ogółem **6216** osób bezrobotnych, natomiast wyłączono z ewidencji **5945** osoby.

Tabela 2. Napływ i odpływ bezrobotnych w 2013 r.

Miesiąc	I	II	III	IV	V	VI	VII	VIII	IX	X	XI	XII
Napływ	724	608	515	473	381	371	517	431	634	620	461	481
Odpływ	330	287	546	673	550	525	522	489	622	647	342	412

Źródło: opracowanie własne na podstawie danych statystycznych PUP Wieliczka.

Wykres 7. Napływ i odpływ bezrobotnych w 2013 r.



Źródło: opracowanie własne na podstawie danych statystycznych PUP Wieliczka.

Najwyższy „napływ” bezrobotnych w 2013 r. zanotowano w **styczniu**– 724 osób, najniższy w **czerwcu** - 371 osób.

Na przestrzeni całego 2013 r., **najwyższy „odpływ” bezrobotnych** (wyrejestrowania) zanotowano w **kwietniu** –673 osób, najniższy w **lutym** – 287 osób.

Stan na koniec 2013 r. osób bezrobotnych w poszczególnych kategoriach:

- 4255 poprzednio pracujące,
- 692 dotychczas niepracujące,
- 589 zwolnione z przyczyn dot. zakładu pracy,
- 380 rejestrujące się po raz kolejny,
- 101 rejestrujące się po raz pierwszy,
- 2471 kobiety,
- 3757 zamieszkałe na wsi,
- 207 niepełnosprawne.

Przyczyny rejestracji pozostają od kilku lat takie same:

- ukończenie szkoły
- zwolnienie z przyczyn dotyczących zakładów pracy
- zakończenia prac interwencyjnych
- zakończenia robót publicznych

W roku 2013 z ewidencji wyłączono osoby z następujących powodów:

- podjęcie pracy ,
- odmowa podjęcia pracy,
- nie potwierdzenie gotowości do podjęcia pracy ,
- dobrowolna rezygnacja ze statusu bezrobotnego ,
- podjęcie nauki,
- otrzymanie zasiłku stałego, renty,
- nabycia prawa do emerytury.

Tabela 5. Dynamika napływu i odpływu bezrobotnych w Powiecie Wielickim.

Wyszczególnienie	Napływ		Dynamika 2013/2012 [%]	Odpływ		Dynamika 2013/2012 [%]
	2012 r.	2013 r.		2012 r.	2013 r.	
Powiat Wielicki	5718	6216	109,0	5281	5945	112,6

Źródło: opracowanie własne na podstawie danych statystycznych PUP Wieliczka.

2. Podstawowe dane o Powiatowym Urzędzie Pracy.

2.1. Siedziba i obszar działalności Urzędu.

Siedziba Urzędu
ul. Sienkiewicza 13a
32-020 Wieliczka

1. Dyrektor Urzędu
2. Z-ca Dyrektora ds. finansowych
3. Z-ca Dyrektora ds. organizacyjnych
4. Centrum Aktywizacji Zawodowej
5. Dział Finansowo-Księgowy
6. Dział Kadr i Administracji wraz z archiwum Urzędu
7. Dział Ewidencji i Świadczeń
8. Referat ds. poradnictwa i aktywnego poszukiwania pracy
 - Poradnictwo Zawodowe i Informacja Zawodowa
 - Klub Pracy
9. Samodzielne stanowisko ds. kontroli wewnętrznej
10. Samodzielne stanowisko ds. programów rynku pracy
11. Samodzielne stanowisko ds. obsługi prawnej

Powiatowy Urząd Pracy posiada również dwa Punkty Przyjęć:

1. w Niepołomicach, ul. 3-go Maja 4
2. w Gdowie, ul. Bocheńska 1155

➤ **Obszar działalności Urzędu**

Powiatowy Urząd Pracy w Wieliczce działa na obszarze powiatu wielickiego, obejmującym swym zasięgiem pięć Gmin, tj.:

- Gminę Biskupice,
- Gminę Gdów,
- Gminę Kłaj,
- Miasto i Gminę Niepołomice,
- Miasto i Gminę Wieliczka.



2.2. Podstawy prawne działalności.

1. Ustawy z dnia 5 czerwca 1998r. o samorządzie powiatowym (tj. Dz. U. z 2001r. nr 142 poz. 1592 z późniejszymi zmianami).
2. Ustawy z dnia 20 kwietnia 2004r. o promocji zatrudnienia i instytucjach rynku pracy (Dz. U. z 2013r., poz. 674 z późniejszymi zmianami).
3. Ustawy z dnia 27 sierpnia 2009 r. o finansach publicznych (Dz. U. z 2009r. nr 157 poz. 1240 z późniejszymi zmianami)
4. Ustawy z dnia 13.10.1998 roku przepisy wprowadzające ustawy reformujące administrację publiczną (Dz. U. z 1998r. nr 133 poz. 872 z późniejszymi zmianami)
5. Regulamin Organizacyjny Powiatowego Urzędu Pracy

Okres, na jaki powołano Urząd Pracy - Urząd Pracy został powołany na czas nieoznaczony

Przy realizacji zadań, Powiatowy Urząd Pracy w Wieliczce współpracuje z innymi Urzędami Pracy, z organami rządowej administracji ogólnej, z radami zatrudnienia, organami samorządów terytorialnych, organizacjami pracodawców, poszczególnymi pracodawcami, związkami zawodowymi, zarządami funduszy celowych oraz innymi organizacjami działającymi w zakresie promocji zatrudnienia, łagodzenia skutków bezrobocia oraz aktywizacji zawodowej.

3. Zatrudnienie i organizacja w PUP.

3.1. Stan zatrudnienia w PUP.

Wg stanu na 31.12.2013 r. w Powiatowym Urzędzie Pracy w Wieliczce liczba zatrudnionych wynosiła 35 osób (34,5 etatów) w tym 31 osób zatrudnionych na etatach budżetowych i 4 osoby w ramach EFS.

Tabela nr 6. Stan zatrudnienia w Powiatowym Urzędzie Pracy w Wieliczce

Stanowisko/Dział	Ilość etatów
Dyrektor	1
Z-ca Dyrektora ds. finansowych	1
Z-ca Dyrektora ds. organizacyjnych	1
Centrum Aktywizacji Zawodowej	11,5
Dział Finansowo Księgowy	4
Dział Ewidencji i Świadczeń	4
Dział Kadr i Administracji	3
Referat ds. poradnictwa i aktywnego poszukiwania pracy	4
Samodzielne stanowisko ds. kontroli wewnętrznej	1
Samodzielne stanowisko ds. programów rynku pracy	1
Stanowisko ds. obsługi prawnej	1
Punkt Przyjęć w Gdowie	1
Punkt Przyjęć w Niepołomicach	1
RAZEM:	34,5

Źródło: opracowanie własne na podstawie danych PUP Wieliczka.

W 2013 roku w ramach naboru na stanowiska urzędnicze przyjęto do Powiatowego Urzędu Pracy w Wieliczce dwóch pracowników, którzy zgodnie z Regulaminem naboru na stanowiska urzędnicze odbyli służbę przygotowawczą zakończoną egzaminem z wynikiem pozytywnym.

3.2. Kontrole zewnętrzne w PUP w Wieliczce.

W tutejszej jednostce w 2013 r. przeprowadzono 2 kontrole zewnętrzne przez:

1. Małopolski Urząd Wojewódzki, kontrola problemowa dotycząca realizacji:
 - 1) standardu poradnictwa zawodowego oraz pomocy w aktywnym poszukiwaniu pracy,
 - 2) postępowania na podstawie przepisów dotyczących wydawania zezwoleń na pracę cudzoziemcowi.
2. Zakład Ubezpieczeń Społecznych w Krakowie, kontrola okresowa dotycząca:
 - 1) prawidłowości i rzetelności obliczania składek na ubezpieczenia społeczne oraz innych składek,
 - 2) ustalania uprawnień do świadczeń z ubezpieczeń społecznych i wypłacanie tych świadczeń oraz dokonywanie rozliczeń z tego tytułu,
 - 3) prawidłowości i terminowości opracowywania wniosków o świadczenia emerytalne i rentowe.

4. Dział Kadr i Administracji.

4.1. Sekretariat Urzędu.

W sekretariacie Urzędu znajduje się dziennik podawczy i centrala telefoniczna. Do prac sekretariatu należy także przygotowanie i obsługa narad i spotkań Dyrektora.

W 2013r. do Urzędu wpłynęło i wprowadzono na dziennik podawczy 9853 pism od osób bezrobotnych i innych instytucji to jest o 870 pism więcej niż w 2012 roku. Zgodnie z kontrolką korespondencji wysłano 13516 odpowiedzi na pisma, decyzji, oraz innej korespondencji wychodzącej to jest o 5030 więcej niż w roku 2012.

4.2. Archiwum Urzędu.

Do archiwum w 2013r. przyjęto 26 mb dokumentów, w tym 17 mb z Działu Ewidencji i Świadczeń, 9 mb z Centrum Aktywizacji Zawodowej.

Do Zakładu Ubezpieczeń Społecznych wydanych zostało 53 zaświadczeń do kapitału początkowego. Sporządzono 1460 druków KOA – zgłoszenie korekty okresów podlegania ubezpieczeniom społecznym i zdrowotnym. Sprawdzono i skorygowano 190000 bieżących dokumentów zgłoszeniowych do ZUS.

Z archiwum wypożyczono 679 kart osób bezrobotnych w celu dokonania weryfikacji i sprawdzenia przedkładanych dokumentów w dniu rejestracji.

4.3. Obsługa Powiatowej Rady Zatrudnienia.

Obsługa prawidłowego funkcjonowania (protokołowanie, przygotowywanie projektów Uchwał) i przepływu informacji między członkami Powiatowej Rady Zatrudnienia to również zadanie Działu Kadr i Administracji.

W czerwcu 2013 roku Pan Jacek Juszkiwicz - Starosta Wielicki do składu Powiatowej Rady Zatrudnienia powołał Panią Urszulę Rusecką – Zastępcę Burmistrza ds. społecznych.

Powiatowy Urząd Pracy w Wieliczce współdziała z Powiatową Radą Zatrudnienia poprzez przedstawianie na posiedzeniach problematyki dotyczącej polityki rynku pracy, realizowanej przez władze publiczne i opierającej się na dialogu i współpracy z partnerami społecznymi.

Współpraca z Powiatową Radą Zatrudnienia polega m. in. na opiniowaniu kierunków kształcenia, szkolenia zawodowego, zatrudnienia w Powiecie Wielickim oraz podziału środków Funduszu Pracy będącego w dyspozycji Starosty Wielickiego na aktywne formy łagodzenia skutków bezrobocia i wspierania przedsiębiorczości.

Powiatowa Rada Zatrudnienia opiniuje procedury kierowania na staż, przygotowanie zawodowego dorosłych, szkolenia, prace interwencyjne, roboty publiczne oraz udzielania finansowej pomocy bezrobotnym i pracodawcom na podjęcie działalności gospodarczej i refundacji kosztów wyposażenia i doposażenia stanowiska pracy.

W 2013 roku odbyło się 5 posiedzeń Powiatowej Rady Zatrudnienia, na których podjęto 25 uchwał.

Członkowie Rady wzięli udział w dwudniowej konferencji w dniach od 19-20.09.2013r. której tematem było „**Nowelizacja ustawy o promocji zatrudnienia i instytucjach rynku pracy – wpływ proponowanych zmian na lokalny rynek pracy**”

4.4. Rozwój kapitału ludzkiego pracowników PUP.

Tabela nr 7. Możliwości rozwoju pracowników PUP

Forma rozwoju	Do kogo kierowana?
Służba przygotowawcza	Pracownicy nowo przyjęci, nie pracujący wcześniej w jednostkach administracji państwowej
Instruktor na stanowisku pracy	Szkolenie wewnętrzne organizowane przez bezpośredniego przełożonego lub wyznaczoną osobę dla nowo przyjętych lub zmieniających stanowisko pracowników
Kursy i szkolenia	Kierowani pracownicy, zarówno nowi jak i o dłuższym stażu celem podniesienia lub uzupełnienia wiedzy lub kwalifikacji zawodowych, średnio 2 razy w roku
Konferencje	Kierowana w większości kadra kierownicza lub pracownicy o długim stażu pracy w urzędzie
Studia	Pracownicy z umową o pracę na czas nieokreślony - zawierana umowa o dofinansowanie, lub przyznanie urlopu szkoleniowego w celu podniesienia wykształcenia zgodnego z zajmowanym stanowiskiem (studia licencjackie, magisterskie i podyplomowe)

Źródło: opracowanie własne na podstawie danych PUP Wieliczka.

Rozwój kapitału ludzkiego sprzyja poszerzeniu horyzontów pracownika, pomaga w rozwijaniu cech osobowości, jak również zaspokojeniu potrzeby samorealizacji pracownika. Szkolenie to kluczowy element kariery pracownika, dzięki niemu ma możliwość dążenia do zaspokojenia swoich potrzeb oraz sukcesu w pracy, możliwości awansu, znalezienia nowej pracy.

4.4.1. Rozwój kapitału ludzkiego poprzez szkolenia.

W 2013r. pracownicy szkoleni byli w zakresie umiejętności trenerskich, komunikacji, nadzoru, wiedzy specjalistycznej i profesjonalnej. Dzięki możliwości uczestnictwa w szkoleniach pracownicy PUP są zawsze na bieżąco z ciągle zmieniającymi się ustawami i rozporządzeniami wykonawczymi co przekłada się na wysoki profesjonalizm w wykonywaniu zadań, a co za tym idzie zadowolenie pracodawców, osób bezrobotnych jak i innych klientów Urzędu.

W 2013 roku szkolenia organizowane były z wykorzystaniem środków funduszu pracy, Europejskiego Funduszu Społecznego i budżetu PUP.

Pracownicy Powiatowego Urzędu Pracy brali również udział w szkoleniach bezpłatnych finansowanych przez Wojewódzki Urząd Pracy w Krakowie.

Tabela nr 8. Wykaz szkoleń bezpłatnych finansowanych z EFS i WUP

Lp.	Nazwa szkolenia
1	Program zindywidualizowanego wsparcia
2	Trener zatrudnienia wspieranego
3	Partycypacja . Osoby niewidome liderami komunikacji społecznej.
4	Metody rekrutacji i selekcji personelu. Wywiad behawioralny
5	Prawo pracy w kontekście ustawy o pracownikach samorządowych
6	Wyrównywanie szans na rynku pracy dla osób 50+
7	Wysoka dostępność w Urzędzie czyli jak efektywnie wykorzystać wirtualizacje
8	Promocja i marketing usług rynku pracy
9.	Assessment/Development Center
10	Program zindywidualizowanego wsparcia

Tabela nr 9. Wykaz szkoleń z wykorzystaniem środków Funduszu Pracy i budżetu PUP

L.p.	Temat szkolenia
1.	Modernizacja szkolenia zawodowego- wpływ nowych zapisów rozporządzenia MEN na realizację zapisów ustawy o promocji zatrudnienia przez PUP
2.	Akcja wymiarowa w zakładach pracy za rok 2012. Zmiany w podatku dochodowym od osób fizycznych na rok 2013. Akcja identyfikator podatkowy
3.	Profesjonalna współpraca z pracodawcami i innymi podmiotami rynku- obsługa standardy, ustawodawstwo unijne i krajowe. Nowe metody rekrutacji i selekcji w pomocy pracodawcy nabycie umiejętności określania profilu idealnego kandydata na stanowisko pracy
4.	Orzecznictwo w zakresie ustawy o promocji zatrudnienia i instytucjach rynku pracy
5.	Zmiany w kształceniu zawodowym i ustawicznym osób dorosłych od 1.09.2012 i ich wpływ na realizację zapisów ustawy o promocji zatrudnienia
6.	Nowe rozporządzenie w sprawie rejestracji i inne akty prawne .Rejestracja elektroniczna, tryb, zakres, i sposób prowadzenia rejestracji w 2013r. Wypłata świadczeń z FP w 2013r. Ochrona Danych osobowych a odpowiedzialność pracownika
7.	Profesjonalna rozmowa doradcza
8.	Doradca klienta- narzędzia diagnozy i profilowania klienta, podn. Efektywności działań nowe kompetencje i podwyższenie kwalifikacji prac. Pup w ramach reformy UP.
9.	szkolenie z zakresu kompetencji i weryfikacji kwalifikacji "Biznes-Edukacja -Administracja"
10.	Kompleksowa ochrona sieci komputerowych z wykorzystaniem urządzeń Fortigate
11.	Nowości w zakresie obsługi kadrowej PSZ . Deregulacja zawodów, nowe wymagania kwalifikacyjne dla pracowników kluczowych, dodatki do wynagrodzeń z FP, nowelizacja ustawy o pracownikach samorządowych
12.	Dobór usług i instrumentów rynku pracy do potrzeb klientów w oparciu o segmentację i profilowanie klientów
13.	Specjalista ds.. Pozyskiwania funduszy unijnych 2014-2020 moduł wprowadzający
14.	Zasady rozliczania i księgowania środków z FP. W 2013r rachunkowość w UP, kontrola zarządcza oraz budżet zadaniowy
15.	Nasilone kontrole ZUS i PIP w zakładzie Pracy - nowe założenia kontrolujących
16.	Podnoszenie jakości i efektywności staży i przygotowania zawodowego dorosłych skuteczną realizacją obowiązków ustawowych przez pracowników UP w 2013r.
17.	Współpraca pracowników PUP z pracodawcami osób niepełnosprawnych
18.	Zwrot nienależnie pobranych świadczeń, postępowanie w sprawie umorzenia, rozłożenia na raty, odroczenia terminu płatności. Skuteczna windykacja

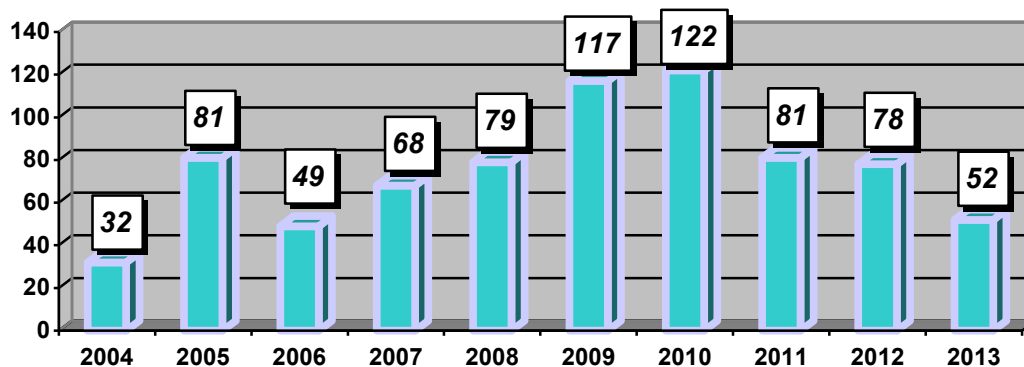
19.	Narzędzia i metody pracy z osobami niepełnosprawnymi psychicznie jako klientem PSZ
20.	Klasyfikacja wydatków strukturalnych i sprawozdanie Rb-WS - zagadnienia praktyczne po zmianie rozporządzenia
21.	Aktywizacja zawodowa grup marginalizowanych na rynku pracy, zwłaszcza osób w wieku 50+
22.	Zamknięcie roku w UP i nowości na 2014rok
23.	Nowe reguły współpracy UP i Ośrodka Pomocy Społecznej, zmiany w ustawie o polityce społecznej i ustawie o promocji zatrudnienia gwarancją realizacji programu aktywizacji i integracji
24.	Zarządzanie stresem i radzenie sobie w sytuacjach kryzysowych
25.	Zamówienia do 14 tysięcy euro w świetle nowelizacji ustawy prawo zamówień publicznych
26.	Rozliczanie z ZUS i US z uwzględnieniem zmian na 2014r.
27.	Przewodnik po przepisach stosowanych łącznie z ustawą o promocji zatrudnienia i instytucjach rynku pracy
28.	IPD wsparcie, aktywizacja osób bezrobotnych w szczególnej sytuacji na rynku pracy - długotrwale bezrobotni, niepełnosprawni, 50+, kobiety, młodzież. Bilanse kompetencji, elementy socjotechniki ze wsparciem grup ryzyka. Profilowanie i segmentacja
29.	Indywidualizacja obsługi klienta. Zastosowanie technik doradczych i profilowania w warsztacie pracowników kluczowych PSZ
30.	www atakowanie i ochrona Web aplikacji
31.	Kodeks Postępowania Administracyjnego
32.	MS 20410 Instaling and Configuring Windows Server 2012
33.	MS 20687 Instaling and Configuring Windows 8

Szkolenia wewnętrzne pracowników

Do przeprowadzenia szkoleń wewnętrznych w urzędzie pracy wykorzystywani są pracownicy, będący ekspertami w danej dziedzinie. Szkolenia wewnętrzne organizowane są przede wszystkim na stanowisku pracy poprzez bezpośredniego przełożonego lub wyznaczonego pracownika.

Rozwój kapitału ludzkiego postrzegane jest jako ważna inwestycja firmy, przyczyniająca się do osiągania sukcesów. Warunkiem konkurencyjnym jest posiadanie bardzo dobrze umotywowanej i przygotowanej kadry, realizującej bez problemów stawiane przed nią zadania.

Wykres nr 8. Porównanie ilości osób uczestniczących w szkoleniach w latach 2004-2013



Źródło: opracowanie własne na podstawie danych PUP Wieliczka.

4.4.2. Podnoszenie kwalifikacji na studiach niestacjonarnych.

Z pracownikami, którzy chcą podnosić swoje kwalifikacje na studiach niestacjonarnych, Dyrektor PUP zawiera umowę w sprawie podnoszenia kwalifikacji w formach szkolnych, w ramach, której pracownik zobowiązany jest do przepracowania po ukończeniu studiów 3 lat. Dzięki temu pracownik decydując się na pomoc ze strony pracodawcy, identyfikuje się z firmą i wiąże z nią swoje plany przyszłościowe. W 2013 roku współfinansowano koszty studiów 3 pracownikom.

4.5. Sieć komputerowa.

Nad prawidłowością funkcjonowania i zabezpieczenia sieci komputerowej czuwa informatyk, prowadzący również statystykę tutejszego Urzędu.

W 2013r. zakupiono sprzęt komputerowy wraz z oprogramowaniem oraz akcesoria do komputerów, co poprawiło funkcjonowanie systemu komputerowego.

Wszystkie informacje niezbędne dla pracodawców i osób bezrobotnych znajdują się na stronie internetowej urzędu. Dzięki temu istnieje możliwość wyszukiwania potrzebnych danych przez osoby odwiedzające stronę w zakresie statystyki dotyczącej bezrobotnych zarejestrowanych w PUP Wieliczce.

Na wyposażeniu Urzędu znajduje się firewall sprzętowy FORTIGATE zapewniający bezpieczeństwo sieci wewnętrznej przed atakami z zewnątrz, jak również urządzenie FORTIANALYZER, dający możliwość analizowania zdarzeń w sieci.

W 2013 r. sporządzono 2674 deklaracji PIT-11 dla osób bezrobotnych, które zostały wydane osobom przebywającym w rejestrach i rozesłane do osób wyłączonych z ewidencji.

Działając zgodnie z racjonalnym wydatkowaniem środków urząd zamiast drukować 3 egzemplarze PIT-11 przygotowane wcześniej w systemie SYRIUSZ, wydrukował tylko 1 egzemplarz dla osoby bezrobotnej a potwierdzenia dokonywano na specjalnie sporządzonej liście, egzemplarz dla urzędu Skarbowego przesłany został elektronicznie za pomocą odpowiedniej aplikacji korzystając z pośrednictwa platform e-PUAP oraz e-DEKLARACJE.

4.6. Kontrola wewnętrzna w Urzędzie.

W 2013 r. kontrola wewnętrzna należała do obowiązków pracownika zajmującego samodzielne stanowisko ds. kontroli wewnętrznej i do kierowników poszczególnych działów. W roku 2013 w Powiatowym Urzędzie Pracy w Wieliczce przeprowadzono 3 kontrole wewnętrzne.

Tabela nr 10. Wykaz kontroli wewnętrznych

Lp.	Temat kontroli wewnętrznych	Termin przeprowadzonej kontroli
1	Kontrola sprawdzająca procedury rejestracyjne osób bezrobotnych z prawem i bez prawa do zasiłku oraz poszukujących pracy od dnia 11.12.2012r. do dnia kontroli w oparciu o Rozporządzenie Ministra Pracy i Polityki Społecznej z dnia 12 listopada 2012r. w sprawie rejestracji bezrobotnych i poszukujących pracy (Dz. U. z 2012r., poz. 1299).	25.03.2013r. – 26.04.2013r.
2.	Kontrola postępowania przy podejmowaniu lub utrzymywaniu kontaktu z pracodawcą krajowym od dnia 01.01.2012r. do 31.03.2013r. w oparciu o Rozporządzenie Ministra Pracy i Polityki Społecznej w sprawie standardów i warunków prowadzenia usług rynku pracy (Dz. U. z 2010r., Nr 177, poz. 1193 z późn. zm.).	02.06.2013r. – 21.06.2013r.
3.	Kontrola prawidłowości w przyznawaniu bezrobotnemu dodatków aktywizacyjnych za okres od 01.01.2013r. do dnia kontroli w oparciu o obowiązujące przepisy prawne.	30.09.2013r. - 18.10.2013r.

Źródło: opracowanie własne na podstawie danych PUP Wieliczka.

4.7. Obsługa prawna Urzędu.

Osoba zatrudniona na stanowisku ds. obsługi prawnej pełni kontrolę nad prawidłowym działaniem urzędu tj. zgodnym z obowiązującym stanem prawnym. Ponadto bierze udział gościnnie w wielu szkoleniach i spotkaniach organizowanych w siedzibie organu w Klubie Pracy. Współprace z osobą zatrudnioną na tym stanowisku prowadzi Radca Prawny, zatrudniony w ramach umowy zlecenie, pełniący dyżur 3 razy w miesiącu.

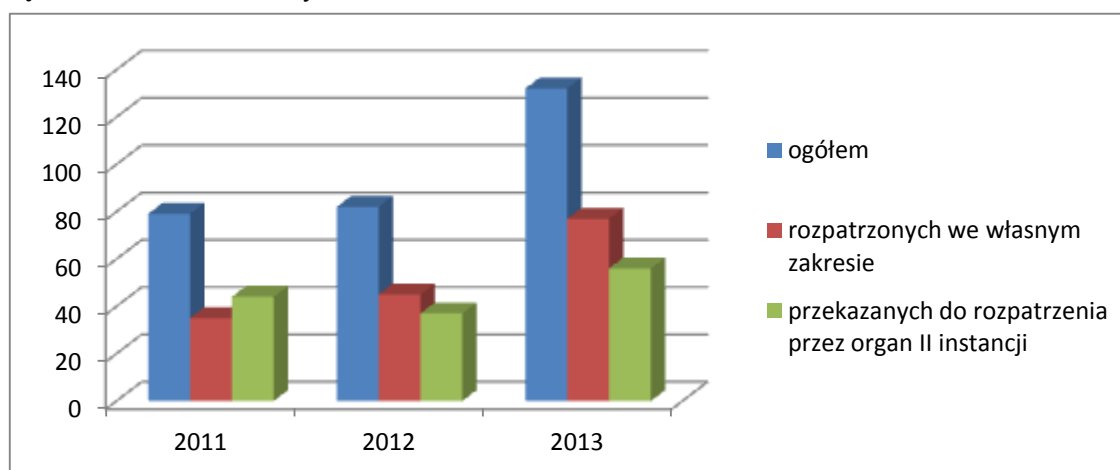
Do głównych zadań osoby zatrudnionej na tym stanowisku należy:

1. Rozpatrywanie odwołań

W 2013 r. wpłynęły 132 odwołania od osób bezrobotnych, w tym 77 odwołań organ rozpatrzył w trybie samokontroli, zgodnie z art. 132 Kodeksu Postępowania Administracyjnego (Dz. U. z 2000 r., nr 98, poz. 1071 z późn. zm.) a 55 odwołań zostało przekazanych do rozpatrzenia organowi II instancji-Wojewody Małopolskiego-Wydział Polityki Społecznej w Krakowie. Z 55 odwołań przekazanych organowi II instancji:

- 37 decyzji organu I instancji zostało utrzymanych w mocy,
- 10 decyzji organu I instancji uchylono,
- w 7 przypadkach organ II instancji odmówił rozpatrzenia odwołania, ponieważ zostało wniesione z uchybieniem terminu,
- w 1 przypadku sprawę przekazano do ponownego rozparzenia.

Wykres nr 9 Ilość wniesionych odwołań w latach 2010-2013



2. Prowadzenie wznowionych postępowań

W 2013 r. organ wznowił postępowanie administracyjne w 66 przypadkach. Najczęstszym powodem wznowienia postępowania jest istnienie w dniu wydania decyzji faktów, o których organ nie wiedział a mających istotne znaczenie dla sprawy np. podjęcie pracy, przebywanie w zakładzie karnym itp. Efektem wznowionych postępowań jest uchylenie decyzji i wydanie nowej decyzji merytorycznej, rozstrzygającej o istocie sprawy.

3. Prowadzenie windykacji

Z powodu braku informowania organu przez osoby bezrobotne o zaistnieniu przesłanek skutkujących pozbawieniem statusu osoby bezrobotnej w 2013 r. 23 osoby bezrobotne pobrały nienależnie świadczenia, na łączną kwotę 15 452,95 zł. W wyniku prowadzonych postępowań windykacyjnych na dzień 31.12.2013r. została wyegzekwowana wraz z odsetkami kwota 15 455,15 zł.

Wobec pozostałych należności prowadzone jest nadal postępowanie windykacyjne. W 2013r. nie zaistniał przypadek konieczności zwrotu nienależnie pobranego świadczenia z tytułu zawieranych przez urząd umów cywilnoprawnych.

4. Prowadzenie postępowań zwrotu pomocy państwa osobom fizycznym zobowiązanym do spłaty kredytu mieszkaniowego

Działając zgodnie z przepisami ustawy z dnia 19 czerwca 2009 r. o pomocy państwa w spłacie niektórych kredytów mieszkaniowych, udzielonych osobom, które utraciły pracę (Dz. U. z 2009 r., nr 115, poz. 964) organ zobowiązał do zwrotu pomocy 5 osób. Zwrot dokonywany jest zgodnie z założeniami ustawy.

5. Prowadzenie spraw sądowych

W 2013 r. sporządzono dwa wnioski do Sądu Rejonowego w Wieliczce o wyjawienie majątku.

6. Prowadzenie postępowań administracyjnych oraz przygotowanie decyzji

Organ realizując założenia ustawy o promocji zatrudnienia i instytucjach rynku pracy prowadzi szereg postępowań administracyjnych. Głównie postępowania te prowadzone są w obrębie systemu Syriusz STD. Osoba zatrudniona na stanowisku ds. prawnych sprawuje nadzór nad prawidłowością prowadzonych postępowań administracyjnych i przygotowuje decyzje administracyjne.

7. Tworzenie i paraflowanie umów, zasad, regulaminów i wniosków

Realizując zadania określone w ustawie o promocji zatrudnienia i instytucjach rynku pracy organ zawiera szereg umów cywilnych, tworzy zasady i regulaminy oraz wzory wniosków, które w celu zgodności z obowiązującym stanem prawnym muszą być akceptowane przez osobę zatrudnioną na stanowisku ds. prawnych.

8. Szkolenie osób bezrobotnych

W ramach szkoleń prowadzonych w Klubie Pracy pracownik ds. obsługi prawnej prowadzi zajęcia z zakresu podstawowej znajomości prawa pracy. W 2013 r. odbyło się 1 tego rodzaju spotkanie. Ponadto nasze osoby bezrobotne mają możliwość skorzystania z informacji zawodowej grupowej „Wybrane zagadnienia z prawa pracy”, prowadzonej również przez pracownika ds. obsługi prawnej. W 2013 r. odbyło się osiem takich spotkań.

9. Realizacja SZIP

W ramach realizacji Systemu Zintegrowanej Informacji Powiatowej (SZIP) w okresie od 06.06.2013 do 31.12.2013r. udzielono 51 osobom z terenu powiatu wielickiego informacji z zakresu prawa pracy.

5. Dział Ewidencji i Świadczeń.

Dział Ewidencji i Świadczeń zajmuje się rejestracją osób bezrobotnych, wydawaniem decyzji administracyjnych, zaświadczeń, deklaracji PIT-11 dla osób pobierających zasiłki, sporządzaniem list wypłat dla osób bezrobotnych pobierających zasiłki, kompletowaniem i wysyłaniem dokumentów osób rejestrujących się a pracujących za granicą do WUP, jak również naliczaniem dodatków aktywizacyjnych dla osób bezrobotnych z prawem do zasiłku, które w trakcie jego pobierania podjęły zatrudnienie.

5.1. Wydawane decyzje.

Tabela nr 11. Ilość wydanych decyzji w roku 2013

Ilość wydanych decyzji w roku 2013		
L.p.	Najczęściej wydawane decyzje/rodzaj decyzji	Ilość
1	Uznanie za osobę bezrobotną i odmowa przyznania prawa do zasiłku/RP	7336
2	Uznanie za osobę bezrobotną i przyznanie prawa do zasiłku dla bezrobotnych/RB1	1431
3	Zmiana typu osoby i/lub kwoty przyznanego zasiłku/NB1	1464
4	Utrata prawa do zasiłku .Upłynął okres pobierania zasiłku/TU	1180
5	Utrata statusu bezrobotnego. Osoba podjęła zatrudnienie lub inną pracę zarobkową./ WPC2	1993
6	Utrata zasiłku i statusu bezrobotnego. Osoba podjęła zatrudnienie lub inną pracę zarobkową./ WPC1	510
7	Utrata zasiłku i statusu bezrobotnego. Osoba nie stawiała się w wyznaczonym terminie /WNN1	111
8	Utrata statusu bezrobotnego. Osoba nie stawiała się w wyznaczonym terminie /WNN2	1691
9	Decyzja o przyznaniu dodatku aktywizacyjnego/PDA	348
10	Utrata prawa do dodatku aktywizacyjnego/KPDA	293
11	Przyznanie stypendium bezrobotnemu rozpoczynającemu szkolenie/ ZAX	111
12	Przyznanie stypendium bezrobotnemu rozpoczynającemu staż/ZAS	339
13	Utrata stypendium z powodu ukończenia szkolenia /OO/ZAX	133
14	Utrata stypendium z powodu ukończenia stażu /OO/ZAS	370
Ogólna liczba wszystkich wydanych decyzji		22034

Dział Ewidencji i Świadczeń odpowiedział pisemnie na 791 spraw, które wpłynęły drogą korespondencyjną do urzędu. Wydano łącznie 11803 zaświadczeń do różnych instytucji, zakładów pracy, ZUS, WUP, Opieki Zdrowotnej itp.

6. Centrum Aktywizacji Zawodowej.

Centrum Aktywizacji Zawodowej jest wyspecjalizowaną komórką organizacyjną, która ułatwia koncentrację na potrzebach coraz trudniejszych klientów urzędów pracy. Realizowane są w nim zadania związane z aktywną polityką rynku pracy. Pracownicy CAZ odpowiadają za obsługę osób bezrobotnych i poszukujących pracy nakierowaną na podejmowanie tylko takich działań, które mają wpływać na aktywizację i zatrudnienie swoich klientów, a także za udzielanie kompleksowej pomocy pracodawcom w rozwiązywaniu ich potrzeb i problemów związanych z rynkiem pracy.

W CAZ realizowane są podstawowe zadania z zakresu usług rynku pracy oraz instrumentów rynku pracy:

- pośrednictwo pracy,
- poradnictwo zawodowe i informacja zawodowa,
- pomoc w aktywnym poszukiwaniu pracy,
- organizacja szkoleń,
- organizacja staży,
- przygotowanie zawodowe dorosłych,
- doposażenie lub wyposażenie stanowiska pracy dla skierowanego bezrobotnego,
- jednorazowe środki na podjęcie działalności gospodarczej dla osoby bezrobotnej,
- prace interwencyjne,
- roboty publiczne,
- prace społecznie użyteczne.

REALIZACJA ZADAŃ W ZAKRESIE PROGRAMÓW NA RZECZ PROMOCJI ZATRUDNIENIA I ŁAGODZENIA SKUTKÓW BEZROBOCIA.

Pozyskane środki finansowe.

W roku 2013 Powiatowy Urząd Pracy w Wieliczce dysponował następującymi środkami:

- przyznane algorytmem przez Samorząd Województwa **3.859.200,00 zł**
- dofinansowaniem w ramach POKL poddziałanie 6.1.3 **3.400.100,00 zł**
- środki dodatkowe przyznane z rezerwy Ministra ds. pracy **478.400,00 zł**
- PFRON **120.000,00 zł.**

Wykres nr 11. Wysokość środków przyznanych z FP i EFS w latach 2008-2013

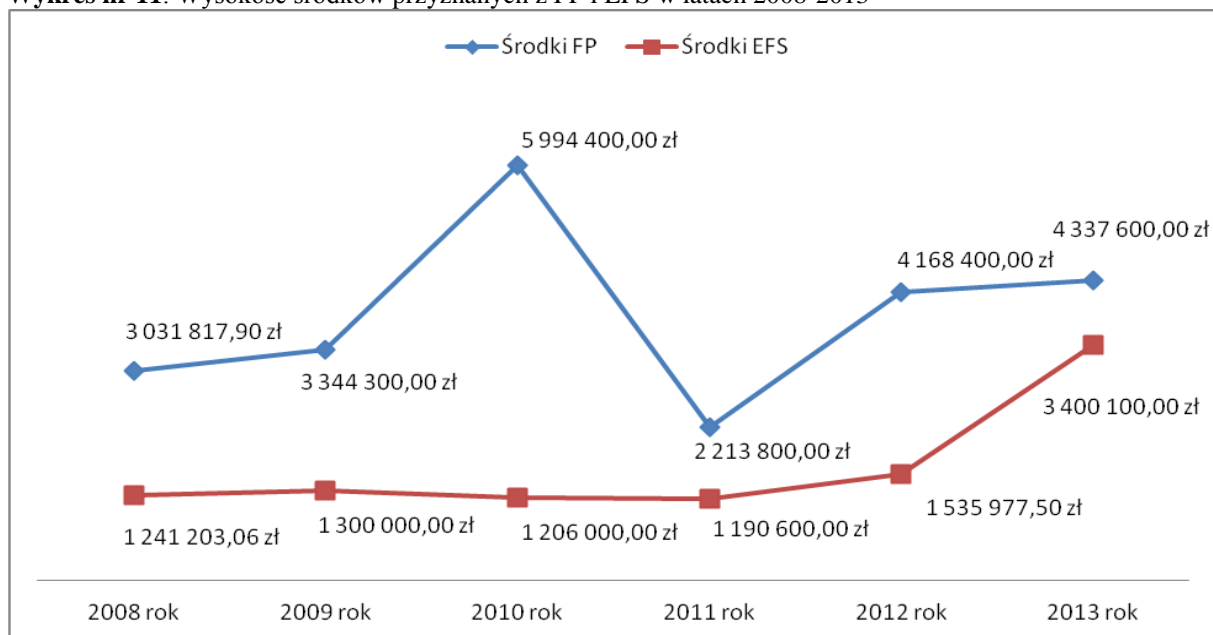
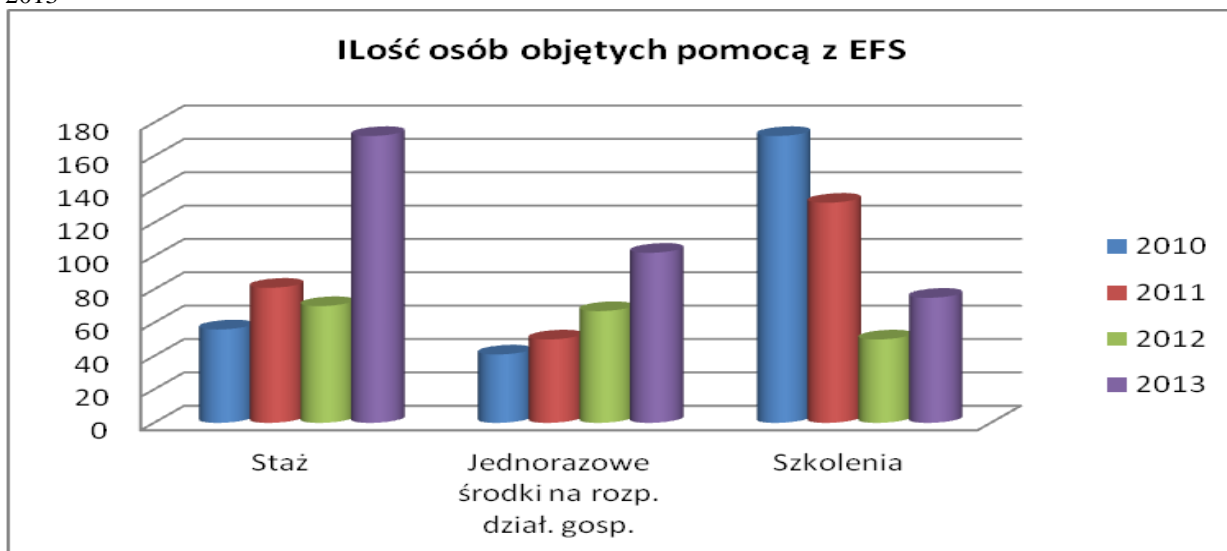


Tabela nr 13. Wydatkowanie środków FP i EFS w 2013 r. z podziałem na poszczególne formy wsparcia

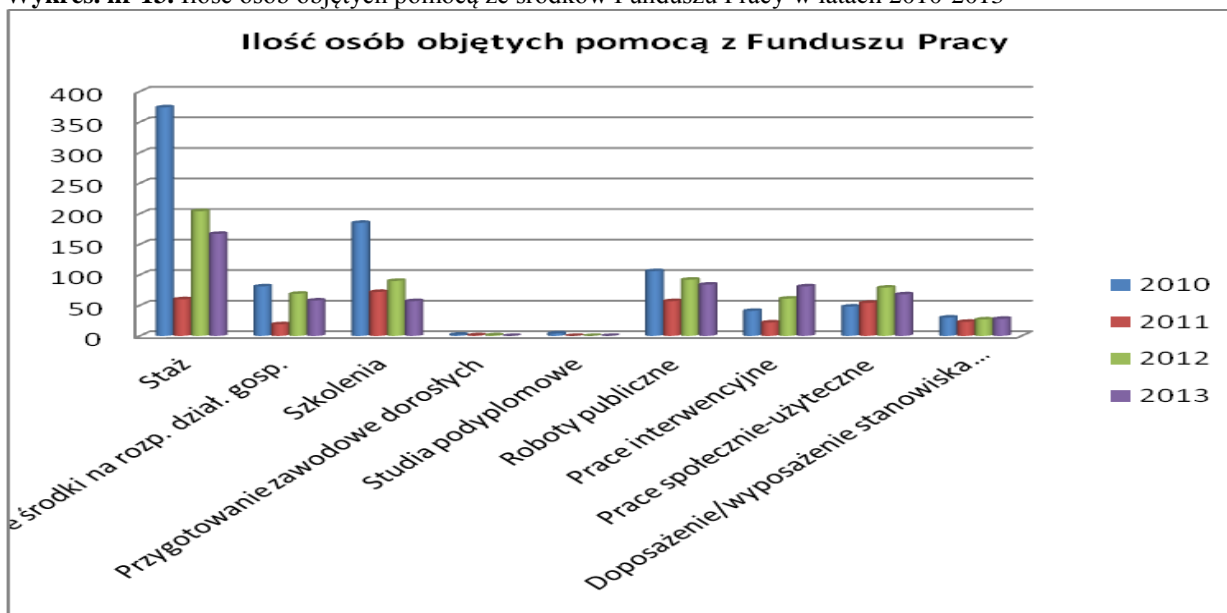
Forma wsparcia 2013	Fundusz Pracy osoby	Wydatkowane środki (FP)	EFS osoby	Wydatkowane środki (EFS)	Razem liczba osób	Razem wydatkowane środki (FP+EFS)
Staż	167	1.296.837,01	172	1.165.182,95	339	2.462.019,96
Jednorazowe środki na rozpoczęcie działalności gospodarczej	58	1.161.876,00	102	2.030.800,00	160	3.192.676,00
Szkolenia w tym Szkolenie w Klubie Pracy „Szukam Pracy”	57	148.719,64	75	203.127,32	132	351.846,96
Roboty publiczne	84	813.202,20	0	0,00	84	813.202,20
Prace interwencyjne	81	381.007,73	0	0,00	81	381.007,73
Prace społecznie-użyteczne	68	87.360,24	0	0,00	68	87.360,24
Doposażenie/wyposażenie stanowiska pracy	28	427.263,58	0	0,00	28	427.263,58
RAZEM	537	4.316.266,40	349	3.399.110,27	892	7.715.376,67

Zródło: opracowanie własne na podstawie danych PUP Wieliczka.

Wykres. nr 12. Ilość osób objętych pomocą ze środków Europejskiego Funduszu Społecznego w latach 2010-2013



Wykres. nr 13. Ilość osób objętych pomocą ze środków Funduszu Pracy w latach 2010-2013



Uczestnicy programów.

Uczestnikami programów realizowanych przez Powiatowy Urząd Pracy w Wieliczce są osoby bezrobotne, zarejestrowane w tut. Urzędzie. Dominującą grupą są osoby znajdujące się w szczególnej sytuacji na rynku pracy. Wg art. 49 Ustawy o promocji zatrudnienia i instytucjach rynku pracy, osobami będącymi w szczególnej sytuacji na rynku pracy są:

- bezrobotni do 25 roku życia,
- bezrobotni długotrwale albo po zakończeniu realizacji kontraktu socjalnego, albo kobiety, które nie podjęły zatrudnienia po urodzeniu dziecka,
- bezrobotni powyżej 50 roku życia,
- bezrobotni bez kwalifikacji zawodowych, bez doświadczenia zawodowego lub bez wykształcenia średniego,
- bezrobotni samotnie wychowujący co najmniej jedno dziecko do 18 roku życia,
- bezrobotni, którzy po odbyciu kary pozbawienia wolności nie podjęli zatrudnienia,
- bezrobotni niepełnosprawni.

Tabela nr 14. Uczestnicy programów według wykształcenia.

Programy rynku pracy		Liczba osób uczestniczących w programie w 2013 roku			
		Wykształcenie			
		Wyższe	Policealne i średnie zawodowe, LO	Zasadnicze Zawodowe, podstawowe i niepełne podstawowe	Ogółem
Ogółem w tym:		182	393	317	892
1	Szkolenia	18	42	53	113
	Szkolenie „Szukam Pracy”	3	4	12	19
2	Prace interwencyjne	11	38	32	81
3	Roboty publiczne	15	14	55	84
4	Wyposażenie doposażenie stanowiska pracy	4	8	16	28
5	Jednorazowe środki na podjęcie działalności gosp.	41	62	57	160
6	Staże	90	217	32	339
7	Prace społecznie użyteczne	0	8	60	68

Najwięcej osób biorących udział w programach w roku 2013 posiadało wykształcenie policealne i średnie zawodowe, LO (390). Najmniejszą natomiast grupę stanowiły osoby z wykształceniem wyższym (180 osób).

Tabela nr 15. Uczestnicy programów według czasu pozostawania bez pracy.

Lp. Programy rynku pracy		Liczba osób uczestniczących w programie w 2013 roku				
		Czas pozostawania bez pracy				
		do 6 miesięcy	6-12 miesięcy	12-24 miesięcy	powyżej 24 miesięcy	Ogółem
Ogółem w tym:		401	200	156	135	892
1	Szkolenia	53	26	26	8	113
2	Szkolenie „Szukam Pracy”	1	5	1	12	19
2	Prace interwencyjne	27	21	27	6	81
3	Roboty publiczne	41	11	11	21	84
4	Wyposażenie /doposażenie stanowiska pracy	15	6	4	3	28
5	Jednorazowe środki na podjęcie działalności gosp.	54	47	36	23	160
6	Staże	195	73	37	34	339
7	Prace społecznie użyteczne	15	11	14	28	68

Największą grupę uczestników programów w 2013 roku były to osoby pozostające w rejestrze osób bezrobotnych do 6 miesięcy (403 osoby) a najmniejszą grupę stanowiły osoby przebywające w rejestrze powyżej 24 miesięcy i było to 112 osób.

Tabela nr 16. Uczestnicy programów według wieku.

Lp.	Programy rynku pracy	Liczba osób uczestniczących w programie w 2013 roku			
		Wiek			Ogółem
		do 34 lat	35-44 lat	powyżej 45 lat	
Ogółem w tym:		591	111	190	892
1	Szkolenia	63	12	38	113
2	Szkolenie „Szukam Pracy”	8	2	9	19
2	Prace interwencyjne	53	15	13	81
3	Roboty publiczne	37	11	36	84
4	Wypożyczenie wyposażenia stanowiska pracy	20	4	4	28
5	Środki na podjęcie działalności gospodarczej	96	35	29	160
6	Staże	288	20	31	339
7	Prace społecznie użyteczne	26	12	30	68

Najliczniejszą grupą bezrobotnych biorących udział w programach realizowanych przez Powiatowy Urząd Pracy były osoby w wieku do 34 lat (584 osoby) co stanowiło 66,7% ogółu. Nieliczną grupę stanowiły osoby od 35 do 44 lat (109 osób) -12,4 % ogółu.

Aktywizacja zawodowa osób niepełnosprawnych (PFRON).

W roku 2013 Powiatowy Urząd Pracy w Wieliczce dysponował środkami PFRON w wysokości 120.000,00 zł, które zostały przeznaczone na wypłacenie środków finansowych na rozpoczęcie działalności gospodarczej dla jednej osoby bezrobotnej niepełnosprawnej, na sfinansowanie kosztów szkolenia dla jednej osoby bezrobotnej niepełnosprawnej oraz dwóch osób niepełnosprawnych poszukujących pracy, na wyposażenie stanowiska pracy dla jednej osoby niepełnosprawnej bezrobotnej oraz jednej osoby niepełnosprawnej poszukującej pracy.

Tabela nr 12. Wsparcie udzielone osobom bezrobotnym niepełnosprawnym w ramach posiadanych środków PFRON w 2013 roku.

Forma wsparcia	Limit środków	Kwota wydatkowana	Liczba osób objętych aktywizacją
Jednorazowe środki na podjęcie dział. gosp.	40.000,00	40.000,00	1 osoba
Wypożyczenie stanowiska pracy	70.000,00	70.000,00	2 osoby
Szkolenia	10.000,00	10.000,00	3 osoby

Źródło: opracowanie własne na podstawie danych PUP Wieliczka.

Charakterystyka osób które otrzymały wsparcie ze środków PFRON

Jednorazowe środki na podjęcie działalności gospodarczej otrzymała osoba która pochodzi z terenów wiejskich, jest powyżej 50 r.ż., posiada wykształcenie średnie. Czas pozostawania w rejestrach Urzędu Pracy od 12 do 24 miesięcy.

W wyniku refundacji kosztów wyposażenia stanowiska pracy osoby niepełnosprawnej zarejestrowanej w urzędzie pracy jako osoba bezrobotna albo poszukująca pracy niepozostająca w zatrudnieniu uzyskały zatrudnienie dwie osoby niepełnosprawne. Jedna osoba pochodzi z terenów wiejskich i jest powyżej 50 r.ż. Jedna osoba posiada wykształcenie podstawowe, druga zasadnicze zawodowe. Czas pozostawania w rejestrach Urzędu Pracy to do 6 miesięcy oraz od 12 do 24 miesięcy.

Szkolenia 3 osoby (w tym 1 kobieta)

Jedna osoba była w wieku do 34 lat natomiast pozostałe dwie (w tym 1 kobieta) były w wieku powyżej 45 lat. Jedna z osób posiada wykształcenie wyższe, druga średnie zawodowe, a trzecia podstawowe. Osoby te pozostawały w rejestrach Urzędu Pracy do 6 miesięcy.

6.1. Pośrednictwo pracy.

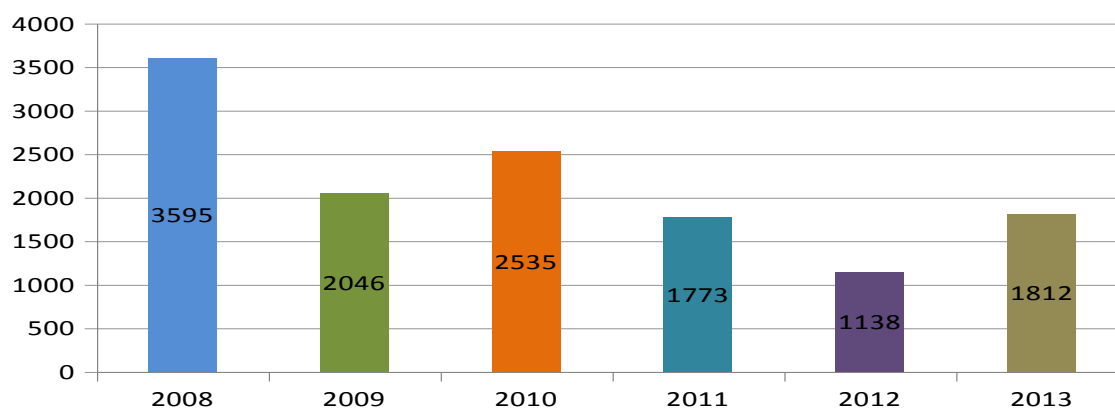
Pośrednictwo Pracy jest jedną z podstawowych usług rynku pracy, które w szczególności polega na:

- 1) udzieleniu pomocy bezrobotnym i poszukującym pracy w pozyskiwaniu pracowników o poszukiwanych kwalifikacjach zawodowych,
- 2) pozyskiwaniu ofert pracy, upowszechnieniu ich w tym przekazywaniu ofert pracy do internetowej bazy ofert pracy udostępnianej przez Ministerstwo Pracy i Polityki Społecznej, na lokalnym rynku pracy,
- 3) udzielaniu pracodawcom informacji o kandydatach do pracy w związku ze zgłoszoną ofertą pracy,
- 4) informowaniu bezrobotnych i poszukujących pracy oraz pracodawców o aktualnej sytuacji i przewidywanych zmianach na lokalnym rynku pracy,
- 5) inicjowaniu i organizowaniu kontaktów bezrobotnych i poszukujących pracy z pracodawcami,
- 6) współdziałaniu Powiatowych Urzędów Pracy w zakresie wymiany informacji o możliwościach uzyskania zatrudnienia i szkolenia na terenie ich działania,
- 7) informowaniu bezrobotnych o przysługujących im prawach i obowiązkach.

Pośrednictwo pracy realizowane przez Powiatowy Urząd Pracy jest nieodpłatne i zgodne z zasadami:

- dostępności usług pośrednictwa pracy dla poszukujących pracy oraz dla pracodawców
- dobrowolności oznaczającej wolne od przymusu korzystanie z usług pośrednictwa pracy
- równości oznaczającej obowiązek udzielania wszystkim bezrobotnym i poszukującym pracy pomocy w znalezieniu zatrudnienia lub innej pracy zarobkowej bez względu na płeć, wiek, niepełnosprawność, rasę, religię, narodowość, przekonania polityczne, przynależność związkową, pochodzenie etniczne, wyznanie lub orientację seksualną
- jawność, oznaczającej, że każde wolne miejsce pracy zgłoszone do Urzędu Pracy jest podawane do wiadomości bezrobotnym i poszukującym pracy

Wykres nr 14. Ilość pozyskanych ofert pracy w latach 2008-2013

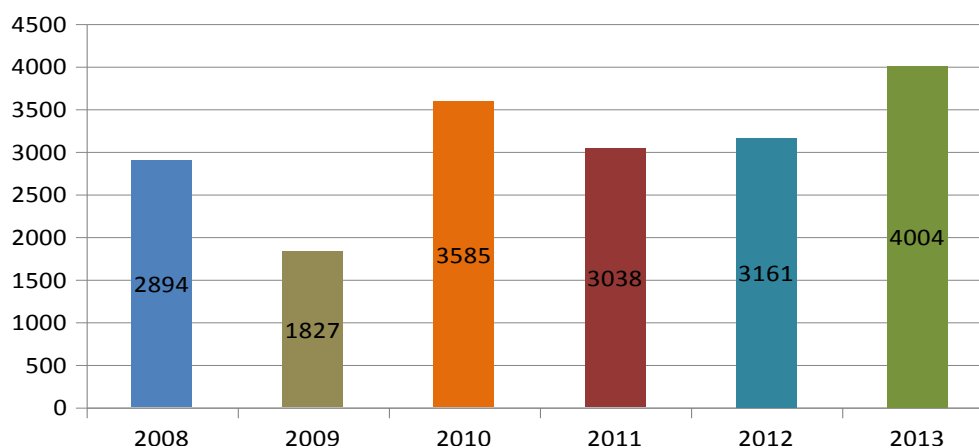


W roku 2013 pozyskano ogółem 1812 ofert pracy z tego:

- praca subsydiowana 623
- praca niesubsydiowana 1189

W roku 2013 zaobserwowano blisko 60 procentowy wzrost liczby pozyskanych ofert pracy w porównaniu do roku 2012. Powiatowy Urząd Pracy dysponował większą pulą środków pochodzących z Funduszu Pracy co przełożyło się na wzrost ilości subsydiowanych ofert pracy. Ponadto w niepołomickiej strefie ekonomicznej powstały dwa duże zakłady produkcyjne z którymi Powiatowy Urząd Pracy nawiązał ścisłą współpracę w naborze pracowników, co w dużym stopniu przełożyło się na liczbę pozyskanych ofert pracy.

Wykres nr 15. Ilość wydanych skierowań do pracy w latach 2008-2013



W 2013 r. wydano 4004 skierowań do pracy oraz na staż. Stanowi to najlepszy wynik w analizowanym 6-letnim okresie. W porównaniu do roku 2012 r. ilość wydanych skierowań zwiększyła się o 26,7 %.

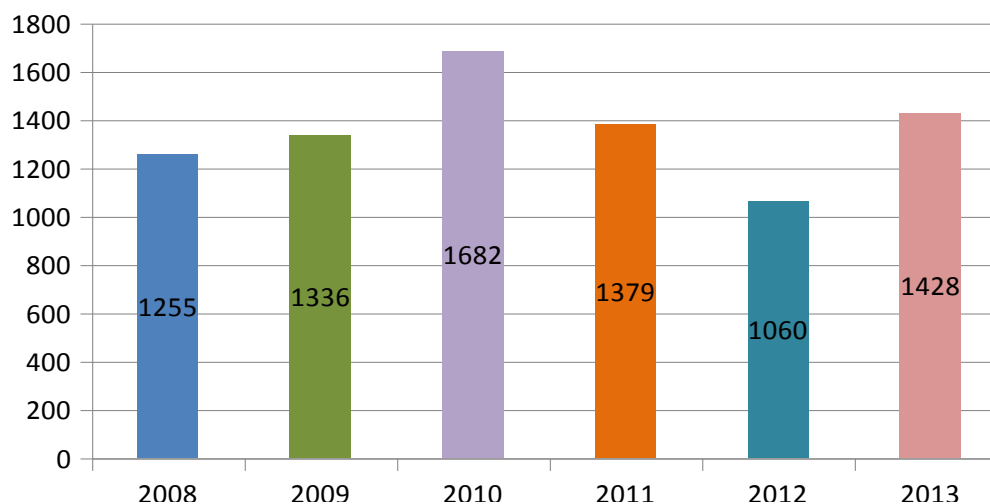
W roku 2013 pośrednicy pracy Powiatowego Urzędu Pracy w Wieliczce przeprowadzili 141 wizyt u pracodawców, w wyniku których pozyskano 92 ofert pracy.

W wyniku wizyt podjęto współpracę z nowo powstającymi zakładami produkcyjnymi SOPEM, BREMBO. Obie firmy ulokowały zakłady produkcyjne na terenie niepołomickiej strefy inwestycyjnej. Podczas naboru pracowników okazało się, że osoby zamieszkałe na terenie Gminy Wieliczka mają utrudniony dojazd do pracy w strefie inwestycyjnej.

W roku 2013 wysłano 578 wezwań na ofertę pracy.

W roku 2013 w dwóch zakładach przeprowadzony został proces zwolnień grupowych w wyniku czego pracę straciło 61 osób. Zdecydowana większość załogi przeszła na świadczenie emerytalne. Powodem przeprowadzenia zwolnień była w jednym przypadku likwacja zakładu a w drugim zmiana miejsca produkcji.

Wykres nr 16. Liczba podjęć pracy za pośrednictwem Powiatowego Urzędu Pracy w Wieliczce w latach 2008-2013



Źródło: opracowanie własne na podstawie danych PUP Wieliczka.

W 2013 r. za pośrednictwem PUP w Wieliczce pracę podjęły 1428 osób, czyli o ponad 1/3 więcej niż w roku 2012.

W roku 2013 Powiatowy Urząd Pracy uczestniczył w cyklicznym badaniu Barometr Zawodów. Celem badania jest wskazanie zawodów, na które w kolejnym roku będzie zwiększone / zmniejszone zapotrzebowanie wśród lokalnych pracodawców.

"Barometr zawodów" to krótkookresowa (jednoroczna) prognoza zapotrzebowania na zawody w powiecie. Prognoza tworzona jest przez pracowników powiatowego urzędu pracy, w tym: Kierownika Centrum Aktywizacji Zawodowej, pośredników pracy, doradcy zawodowego, specjalisty ds. szkoleń.

Barometr zawodów 2013

powiat wielicki

DEFICYT	RÓWNOWAGA	NADWYŻKA
<ul style="list-style-type: none"> Błacharze samochodowi Elektromechanicy i elektrycy Farmaceuci Fryzjerzy Geodeci i kartografowie Hydraulicy Inżynierowie budownictwa Kadra kierownicza, menedżerowie Kelnerzy i barmani Kierownicy budowy Kucharze Lakiernicy samochodowi Lekarze weterynarii Magazynierzy Mechanicy maszyn i urządzeń 	<ul style="list-style-type: none"> Mechanicy pojazdów samochodowych Monterzy instalacji budowlanych Monterzy konstrukcji stalowych Nauczyciele nauczania początkowego Nauczyciele praktycznej nauki zawodu Nauczyciele przedmiotów zawodowych Nauczyciele przedszkoli Operatorzy koparek i zwłatowarek Operatorzy maszyn do produkcji wyrobów z gumy i tworzyw sztucznych Operatorzy urządzeń dźwigowo-transportowych Pielęgniarki Położne Pracownicy biur podróży i organizatorzy obsługi turystycznej 	<ul style="list-style-type: none"> Pracownicy do spraw finansowo-księgowych ze znajomością języków obcych Pracownicy ds. rachunkowości i księgowości Recepcjoniści i rejestratorzy Robotnicy obróbki drewna i stolarze Samodzielni księgowi Specjaliści ds. bezpieczeństwa i jakości Specjaliści ds. zamówień publicznych Słusarze Technicy elektroniki i telekomunikacji Technicy elektrycy Technicy mechanicy Technolodzy robót wykończeniowych w budownictwie
<ul style="list-style-type: none"> Administratorzy systemów komputerowych Agenci ubezpieczeniowi Analitycy i operatorzy systemów teleinformatycznych Animatorzy kultury Ankieterzy, teleankieterzy i telemarketerzy Architekci i urbanisci Architekci krajobrazu Archiwiści i muzealnicy Artysty plastycy i plastycy Betoniarze i zbrojarze Bibliotekoznawcy, bibliotekarze i specjaliści informacji naukowej Biolodzy, biotechnolodzy, biochemicy Brukarze Ceramicy i rzemieślnicy obróbki szkła Ciesle i stolarze budowlani Cukiernicy Dekarze i blacharze budowlani Dentysty Diagnosty samochodowi Doradcy finansowi i inwestycyjni Dziennikarze i redaktorzy Fakturzysty Filolodzy i tłumacze Fizjoterapeuci i masażysty Floryści Fotografowie Graficy komputerowi Inspektorzy nadzoru budowlanego Instruktorzy nauki jazdy Instruktorzy rekreacji i sportu Instruktorzy rytmiki i tanca Inżynierowie automatyki i robotyki Inżynierowie chemicy i chemicy Inżynierowie elektrycy Inżynierowie inżynierii środowiska Inżynierowie rolnictwa i leśnictwa Kamieniarze Kierownicy autobusów 	<ul style="list-style-type: none"> Kierownicy samochodów ciężarowych Kierownicy samochodów dostawczych Kierownicy samochodów osobowych Kierownicy sprzedaży Kosmetyczki Lakiernicy wyrobów drewnianych i metalowych Lekarze Listonosze i kurierzy Malarze budowlani Masarze Monterzy elektroniki Monterzy maszyn i urządzeń Monterzy okien i szklarzy Murarze Nauczyciele języków obcych, lektorzy Nauczyciele szkół specjalnych Obuwnicy Ogrodnicy Operatorzy aparatury medycznej Operatorzy maszyn do produkcji papieru Operatorzy maszyn do produkcji wyrobów cementowych i kamiennych Operatorzy maszyn do produkcji wyrobów chemicznych Operatorzy maszyn i urządzeń do przetwórstwa metali Operatorzy maszyn i urządzeń w przemyśle spożywczym Operatorzy maszyn i urządzeń wydobywczych Operatorzy obrabiarek skrawających Operatorzy sprzętu do robót ziemnych Opiekunki dziecięce Opiekunowie osoby starszej lub niepełnosprawnej Palacze kotłów CO Pedagodzy Piekarze Politolodzy, historycy i filozofowie Portierzy, woźni i dozory Posadzkarze Pracownicy myjni Pracownicy poczty 	<ul style="list-style-type: none"> Pracownicy pralni Pracownicy rolni Pracownicy socjalni Pracownicy usług ochrony Prawnicy Programiści i administratorzy stron internetowych Projektanci i administratorzy baz danych Projektanci wzornictwa przemysłowego i odzieży Przewodnicy turystyczni i piloci wycieczek Psycholodzy i psychoterapeuci Ratownicy medyczni Robotnicy obróbki skóry Robotnicy poligraficzni Socjolodzy i specjaliści ds. badań społeczno-ekonomicznych Spawacze ręczni tukiem elektrycznym Spawacze metodą MIG/MAG Spawacze metodą TIG Spawacze ręczni gazowi Specjaliści ds. finansowych Specjaliści ds. rynku nieruchomości Specjaliści ds. zarządzania zasobami ludzkimi i rekrutacji Specjaliści ds. zastosowań informatyki Specjaliści ochrony środowiska Specjaliści technologii żywności i żywienia Spedytorzy i logiści Sprzątaczkę i pokojowe Sprzedawcy na targowiskach i bazarach Szefowie kuchni Tapicerzy Technicy budownictwa Terapeuci zajęciowi Tylnkarze Wychowawcy w placówkach oświatowych i opiekuńczych Zaopatrzeniowcy i dostawcy
<ul style="list-style-type: none"> Asystenci i technicy dentystyczni Ekonomiści Geologowie, geografowie i geofizycy Inżynierowie mechanicy Koordynatorzy projektów unijnych Krawcy i pracownicy produkcji odzieży Nauczyciele przedmiotów ogólnokształcących 	<ul style="list-style-type: none"> Operatorzy wozków jezdniowych Pomoce kuchenne Pracownicy administracyjni i biurowi Pracownicy fizyczni Pracownicy produkcyjni Przedstawiciele handlowi Robotnicy budowlani 	<ul style="list-style-type: none"> Sekretarki Specjaliści administracji publicznej Specjaliści ds. marketingu i sprzedaży Specjaliści ds. public relations i reklamy Sprzedawcy i kasjerzy Technicy informatycy

Barometr zawodów to badanie koordynowane przez Małopolskie Obserwatorium Rynku Pracy i Edukacji – projekt Wojewódzkiego Urzędu Pracy w Krakowie. Badanie zostało przeprowadzone przez pracowników Powiatowego Urzędu Pracy w Wieliczce w IV kwartale 2012 r. Jest prognozą zapotrzebowania na pracowników w 2013 r. W przypadku wystąpienia nieprzewidywanych zdarzeń, sytuacja w niektórych zawodach może się zmienić.



Realizator badania



Koordynator badania



Projekt współfinansowany przez Unię Europejską w ramach Europejskiego Funduszu Społecznego

6.1.1. Pośrednictwo Pracy w ramach sieci EURES.

EURES jako sieć współpracy publicznych służb zatrudnienia i ich partnerów na rynku pracy, wspiera mobilność w dziedzinie zatrudnienia na poziomie międzynarodowym, w krajach Europejskiego Obszaru Gospodarczego czyli w krajach Unii Europejskiej oraz Norwegii, Islandii, Liechteinsteinie, a także w Szwajcarii.

Sieć EURES tworzą w praktyce przedstawiciele ministerstw właściwych ds. pracy, centralnych, a także regionalnych i lokalnych urzędów pracy oraz związków zawodowych i organizacji pracodawców.

Sieć EURES została powołana przez Komisję Europejską, aby ułatwiać swobodny przepływ pracowników poprzez:

- międzynarodowe pośrednictwo pracy,
- informowanie na temat warunków życia i pracy w krajach członkowskich,
- identyfikowanie i przeciwdziałanie przeszkodom w mobilności.

Usługi EURES są ogólnodostępne, bezpłatne i skierowane do osób poszukujących pracy, zainteresowanych wyjazdem do innego kraju w celach podjęcia pracy oraz do pracodawców, którzy chcą prowadzić rekrutację pracowników z zagranicy.

Sieć EURES wspiera specjalny portal internetowy Komisji Europejskiej <http://www.eures.europa.eu/>, który jest źródłem wiedzy na temat zagadnień związanych z poruszaniem się na europejskim rynku pracy.

Portal umożliwia osobom poszukującym pracy znalezienie zatrudnienia, a pracodawcom rekrutację pracowników. Użytkownicy portalu mogą skorzystać między innymi z:

- bazy ofert pracy pracodawców zainteresowanych rekrutacją pracowników z zagranicy,
- bazy CV osób zainteresowanych podjęciem zatrudnienia za granicą,
- bazy informacyjnej o warunkach życia i pracy w krajach członkowskich.

STATYSTYKA EURES – PUP WIELICZKA

MIĘDZYNARODOWE POŚREDNICTWO PRACY W RAMACH EURES DLA PRACODAWCÓW Z ZAGRANICY 2013

Liczba zagranicznych ofert pracy wpisanych do "ROP EURES" - **291**

Liczba zagranicznych wakatów wpisanych do "ROP EURES" – **2827**

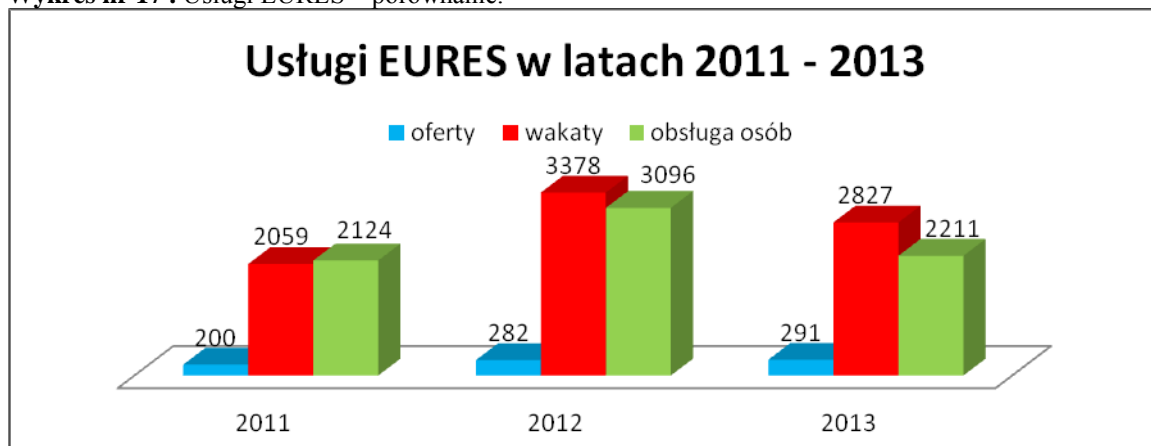
KONTAKTY Z BEZROBOTNYMI I POSZUKUJĄCYMI PRACY 2013

Liczba kontaktów z bezrobotnymi i poszukującymi pracy - **2211**

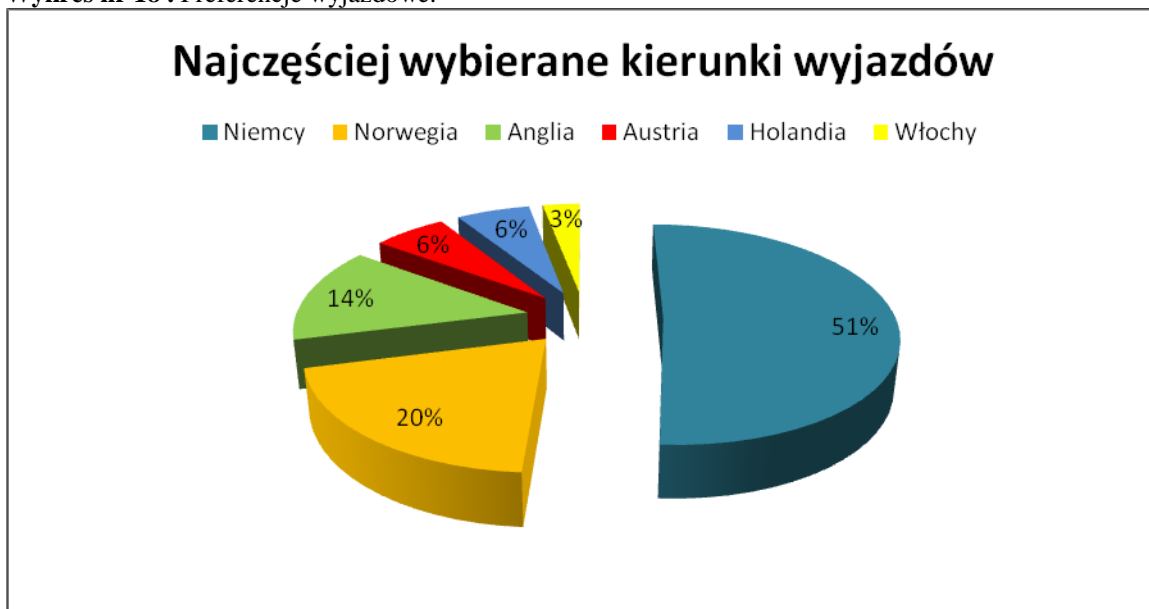
KONTAKTY Z POLSKIMI PRACODAWCAMI 2013

Kontakty z polskimi pracodawcami – **37**

Wykres nr 17 . Usługi EURES – porównanie.



Wykres nr 18 . Preferencje wyjazdowe.



Wykres nr 19 . Poszukiwane zawody.



Źródło: opracowanie własne na podstawie danych statystycznych PUP Wieliczka.

6.1.2. Oświadczenia o zamiarze powierzenia wykonywania pracy cudzoziemcowi.

Z obowiązku posiadania zezwolenia na pracę są zwolnieni cudzoziemcy będący obywatelami państw graniczących z Rzeczpospolitą Polską oraz państw, z którymi Rzeczpospolita Polska współpracuje w zakresie migracji zarobkowych w ramach partnerstwa na rzecz mobilności, ustanowionego między tymi państwami a Unią Europejską. Są to obywatele, wykonujący pracę w okresie nie przekraczającym 6 miesięcy w ciągu kolejnych 12 miesięcy na podstawie oświadczenia polskiego pracodawcy o zamiarze powierzenia im pracy.

Oświadczenie takie musi być zarejestrowane w Powiatowym Urzędzie Pracy właściwym ze względu na miejsce pobytu stałego lub siedzibę podmiotu powierzającego wykonywanie pracy.

Oznacza to, że cudzoziemcy z powyższych krajów mogą podjąć pracę w Polsce bez zezwolenia, jeżeli:

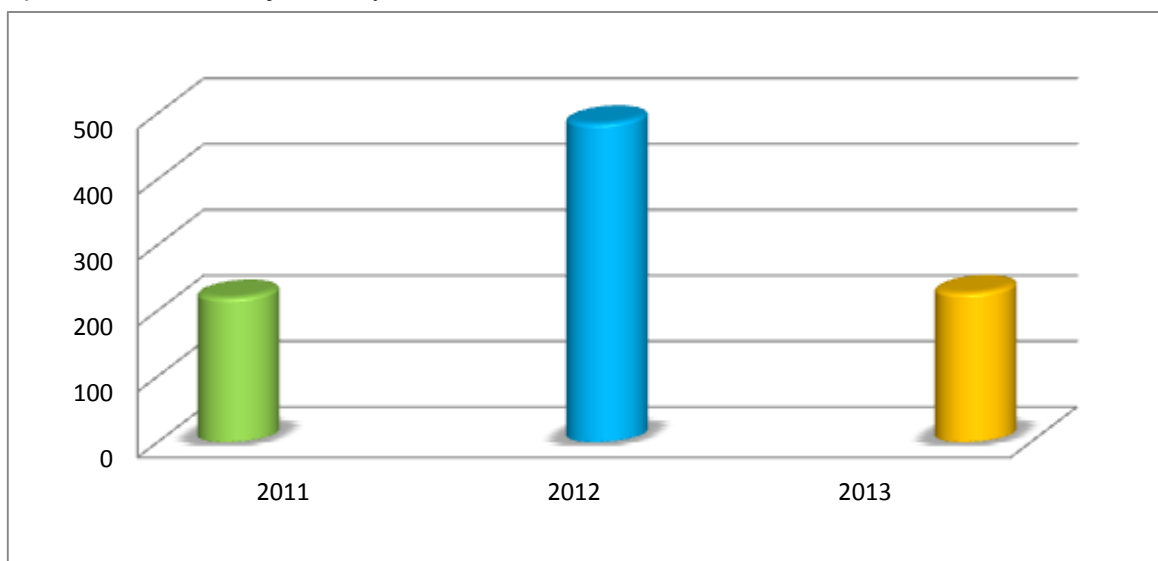
- pracodawca rejestruje w powiatowym urzędzie pracy oświadczenie o zamiarze powierzenia pracy cudzoziemcowi (na okres maksymalnie 6 miesięcy),
- cudzoziemiec posiada aktualną wizę z prawem do pracy w Polsce lub zezwolenie na zamieszkanie na czas oznaczony na terytorium Rzeczypospolitej Polskiej.

W przypadku cudzoziemca, który przebywa poza granicami Polski i nie posiada dokumentów pobytowych (wiza lub zezwolenie na zamieszkanie na czas oznaczony), pracodawca rejestruje oświadczenie o zamiarze powierzenia mu pracy, po czym wysyła je cudzoziemcowi. Wówczas cudzoziemiec na podstawie oświadczenia może ubiegać się w polskiej placówce dyplomatycznej o wizę wydaną w celu wykonywania pracy na terytorium Rzeczypospolitej Polskiej.

Okres zatrudnienia cudzoziemca bez zezwolenia na podstawie zarejestrowanego oświadczenia nie może przekraczać 6 miesięcy w ciągu kolejnych 12 miesięcy. Oznacza to, że jeśli cudzoziemiec pracował już na podstawie oświadczenia, to kolejne zatrudnienie tego cudzoziemca na podstawie oświadczenia, może nastąpić dopiero po upływie 6-miesięcznego okresu karencji.

Pracodawca składający oświadczenie o zamiarze powierzenia pracy cudzoziemcowi może wskazać w nim maksymalnie okres roczny, przy czym cudzoziemiec na podstawie oświadczenia nie może pracować dłużej niż 6 miesięcy.

Wykres nr 20. Ilość zarejestrowanych oświadczeń w latach 2011-2013



6.1.3. Współpraca z Wojewódzkim Urzędem Pracy.

Powiatowy Urząd Pracy w Wieliczce podjął ścisłą współpracę z Wojewódzkim Urzędem pracy w Krakowie w zakresie:

- usługi EURES, czyli pośrednictwo zagraniczne,
- wymiana informacji dotyczącej redukcji zatrudnienia w zakładach pracy z przyczyn nie dotyczących pracowników,
- pośrednictwo w zakresie ubiegania się o dodatkowe środki z rezerwy Ministra Pracy i Polityki Społecznej,
- prace dotyczące kształcenia ustawicznego w Małopolsce i barometr zawodów,
- warsztaty w zakresie podniesienia usług urzędów pracy,
- spotkania tematyczne i szkolenia.

6.1.4. Współpraca z Ośrodkami Pomocy Społecznej.

Powiatowy Urząd Pracy w Wieliczce od wielu lat współpracuje z Gminnymi i Miejsko – Gminnymi Ośrodkami Pomocy Społecznej a współpraca z tymi instytucjami odbywa się głównie poprzez:

- rejestrowanie osób bezrobotnych zgłaszających się po pomoc społeczną
- wydawanie stosownych zaświadczeń
- poszukiwanie pracy dla osób, rodzin i środowisk dotkniętych problemem bezrobocia
- wymianę informacji w innych świadczeniach społecznych

6.2. Poradnictwo zawodowe i informacja zawodowa.

Poradnictwo zawodowe i informacja zawodowa polega na udzielaniu :

- 1) **bezrobotnym i poszukującym pracy** pomocy w wyborze odpowiedniego zawodu i miejsca zatrudnienia, w szczególności na :
 - udzielaniu informacji o zawodach, rynku pracy oraz możliwościach szkolenia i kształcenia,
 - udzielaniu porad z wykorzystaniem standaryzowanych metod ułatwiających wybór zawodu, zmianę kwalifikacji, podjęcie lub zmianę zatrudnienia, w tym badaniu zainteresowań i uzdolnień zawodowych,
 - kierowaniu na specjalistyczne badania psychologiczne i lekarskie umożliwiające wydawanie opinii o przydatności zawodowej do pracy i zawodu albo kierunku szkolenia,
 - inicjowaniu, organizowaniu i prowadzeniu grupowych porad zawodowych dla bezrobotnych i poszukujących pracy;
- 2) **pracodawcom** pomocy :
 - w doborze kandydatów do pracy spośród bezrobotnych i poszukujących pracy,
 - we wspieraniu rozwoju zawodowego pracodawcy i jego pracowników przez udzielanie porad zawodowych.

Usługi poradnictwa zawodowego i informacji zawodowej świadczą **doradcy zawodowi**.

Problemy z jakimi najczęściej zgłaszają się osoby do doradcy zawodowego dotyczą :

- trudności w pozyskaniu zatrudnienia,
- problemów z wyborem kierunku szkolenia, które zwiększyło by ich szanse na rynku pracy,
- braku umiejętności skutecznego poszukiwania pracy,
- problemów natury psychologicznej, będących następstwem długotrwałego okresu pozostawania bez pracy.

Usługi poradnictwa zawodowego i informacji zawodowej realizowane są w formie :

- porad indywidualnych
- porad grupowych
- indywidualnej informacji zawodowej
- grupowej informacji zawodowej.

W 2013 roku doradcy zawodowi objęli usługami 2799 osób, w tym 1486 kobiet.

Z poradnictwa indywidualnego skorzystały 962 osoby, w tym 526 kobiet. W ramach porad indywidualnych odbyło się 1045 wizyt klientów bezrobotnych oraz poszukujących pracy.

W zakresie poradnictwa grupowego przeprowadzono warsztaty dla 38 osób (16 kobiet). W wyniku indywidualnych rozmów doradczych i grupowych zajęć warsztatowych 371 osób opracowało Indywidualne Plany Działania.

Spośród wybranych kategorii klientów bezrobotnych należy wyszczególnić osoby pozostające w rejestrach powyżej 12 miesięcy (484), osoby do 25 roku życia (404), osoby powyżej 50 roku życia (233) oraz osoby niepełnosprawne (60).

Pod względem wykształcenia wśród klientów korzystających z porady indywidualnej przeważały osoby z wykształceniem policealnym i średnim zawodowym (264) oraz zasadniczym zawodowym (262). Kolejno zaś klasyfikują się osoby z wykształceniem gimnazjalnym i poniżej (178) oraz wyższym (136). Najmniejszą grupę stanowią osoby z wykształceniem średnim ogólnokształcącym (122).

W minionym roku udzielane były również indywidualne oraz grupowe informacje zawodowe. W ramach informacji indywidualnej odnotowano **367 wizyt** osób bezrobotnych (212 wizyty kobiet). Ponadto zorganizowano **125 edycji** spotkań grupowych dla osób bezrobotnych. W grupowych spotkaniach informacyjnych wzięły udział **1432 osoby** (732 kobiety).

W dniu 16.10.2013 r. odbyło się spotkanie doradcy zawodowego z uczniami klas maturalnych w Zespole Szkół Zawodowych im. E. Dembowskiego w Wieliczce, którego

celem była promocja usług poradnictwa zawodowego oraz pozostałych usług i instrumentów rynku pracy. W czasie spotkania przedstawione zostały również wyniki badań przeprowadzonych przez Małopolskie Obserwatorium Rynków Pracy i Edukacji przy współpracy z powiatowymi urzędami pracy. Efekty badań zaprezentowano w formie zestawienia zawodów deficytowych oraz zawodów nadwyżkowych na lokalnym rynku pracy, co ma szczególne znaczenie przy dokonywaniu wyboru zawodu.

W wyniku działań poradnictwa zawodowego w 2013 roku :

- 116 osób skierowano na szkolenia zawodowe,
- 19 osób uczestniczyło w szkoleniu : „Szukam Pracy”,
- 64 osoby zostały skierowane na specjalistyczne badania lekarskie,
- 46 osób zostało skierowanych na badania psychologiczne,
- 172 osoby odbyły staż,
- 178 osób podjęło pracę,
- 102 osoby otrzymały dotację na otwarcie działalności gospodarczej.

6.3. Pomoc w aktywnym poszukiwaniu pracy.

W roku 2013 z Klubu Pracy łącznie skorzystały **2142 osoby** zarejestrowane jako bezrobotne i poszukujące pracy. Wszyscy klienci otrzymali kompleksową pomoc w pozyskaniu zatrudnienia.

Prowadzone były tu szkolenia z zakresu umiejętności poszukiwania pracy oraz zajęcia aktywizacyjne o różnorodnej tematyce.

Ważnym elementem funkcjonowania Klubu jest udzielanie psychicznego wsparcia poprzez kształtowanie pozytywnego myślenia oraz budowanie motywacji i poczucia własnej wartości uczestników zajęć.

Standard pomocy w aktywnym poszukiwaniu pracy realizowany jest przez lidera klubu pracy i obejmuje w szczególności :

- 1) realizację szkolenia : „Szukam pracy”,
- 2) realizację zajęć aktywizacyjnych,
- 3) tworzenie dostępu do informacji i elektronicznych baz danych.

W roku 2013 w Klubie Pracy odbyły się **2 edycje** szkolenia „Szukam pracy”, w których udział wzięło **19 osób**.

Szkolenie w ramach Klubu Pracy przeznaczone jest przede wszystkim dla osób, które nie posiadają żadnego doświadczenia w poszukiwaniu pracy, utraciły motywację do poszukiwania pracy w związku z długotrwałym niepowodzeniem w jej poszukiwaniu; albo chcą powrócić na rynek pracy po długim okresie braku aktywności zawodowej. Uczestnictwo w zajęciach Klubu Pracy pomaga bezrobotnym zmienić postawę wobec siebie i swojej sytuacji, uczy aktywności i samodzielności.

Do podstawowych korzyści, wynikających z udziału w przedmiotowym szkoleniu, należy zaliczyć:

- poznanie podstawowych zagadnień dotyczących rynku pracy i mechanizmów, które nim rządzą,
- określenie swojej sylwetki zawodowej oraz dokonanie bilansu mocnych i słabych stron,
- dopasowanie swoich kwalifikacji, umiejętności oraz predyspozycji do oferty rynku pracy,
- podjęcie decyzji dotyczącej swojej przyszłości zawodowej,
- nabycie wiedzy z zakresu technik i metod poszukiwania pracy,
- nawiązanie kontaktów pomocnych w pozyskaniu zatrudnienia.

W 2013 roku odbyły się **42 edycje** zajęć aktywizacyjnych, w których **403 osoby** brały czynny udział. Celem zajęć było zdobycie umiejętności z efektywnego poruszania się po obecnym rynku pracy. Wśród tematów, które były realizowane i cieszyły się dużym zainteresowaniem należy wymienić :

- przygotowanie dokumentów aplikacyjnych (życiorys zawodowy i list motywacyjny),
- autoprezentacja i przygotowanie do rozmowy kwalifikacyjnej,
- poznanie podstawowych zasad prowadzenia własnej działalności gospodarczej.

W 2013 roku z Centrum Aktywizacji Zawodowej zostało skierowanych **1720** osób na rozmowę z Liderem Klubu Pracy. Wszyscy klienci byli zarejestrowani w PUP i posiadali status osoby bezrobotnej lub poszukującej pracy.

Łącznie w zajęciach aktywizacyjnych oraz w szkoleniu „Szukam Pracy” udział wzięły **422** osoby. Na podstawie dokonanej analizy statystycznej, uczestników można podzielić wg następujących kategorii :

posiadane wykształcenie

- wyższe 54 osoby
- policealne i średnie 84 osoby
- liceum ogólnokształcące 28 osób
- zasadnicze zawodowe 162 osoby
- gimnazjalne i poniżej` 94 osoby

czas pozostawiania osób bez pracy

- w okresie do 6 miesięcy 80 osób
- od 6 – 12 miesięcy 143 osoby
- powyżej 12 miesięcy 199 osób

wiek

- od 18 do 24 lat 61 osób
- od 25 do 34 lat 132 osoby
- od 35 do 44 lat 78 osób
- 45 lat i powyżej 151 osób

staż pracy

- bez stażu 62 osoby
- do 1 roku pracy 99 osób
- od 1 do 5 lat pracy 64 osoby
- od 5 do 10 lat pracy 80 osób
- od 10 do 20 lat pracy 64 osoby
- od 20 lat i więcej 53 osoby

Klub Pracy oferuje również dostęp do informacji i elektronicznych baz danych służących uzyskaniu umiejętności poszukiwania pracy i samozatrudnienia. Można tu skorzystać z dostępu do internetu i przeglądać strony dotyczące rynku i ofert pracy. Każda osoba bezrobotna oraz poszukująca pracy może liczyć na fachową pomoc Lidera Klubu Pracy, odpowiadającego za właściwe funkcjonowanie Klubu.

Oprócz funkcjonowania Klubu w Powiatowym Urzędzie Pracy w Wieliczce, Lider prowadzi zajęcia w Punkcie Przyjęć w Niepołomicach.

6.4. Organizacja szkoleń.

Szkolenia, jako programy wspierające zatrudnienie, polegają na udzielaniu osobom bezrobotnym, poszukującym pracy i zagrożonym utratą pracy, pomocy w uzyskaniu kwalifikacji dostosowanych do potrzeb rynku pracy i obejmują przyuczenie do zawodu, przekwalifikowanie (zmianę zawodu), podwyższenie kwalifikacji zawodowych, naukę umiejętności poszukiwania i uzyskiwania zatrudnienia.

Środki finansowe pozyskane przez tut. urząd pracy na organizację szkoleń w **2013 roku** pochodziły z Funduszu Pracy, Państwowego Funduszu Rehabilitacji Osób Niepełnosprawnych oraz Europejskiego Funduszu Społecznego w ramach, którego realizowany jest projekt „Praca – miarą sukcesu” Poddziałania 6.1.3 Programu Operacyjnego Kapitał Ludzki.

W 2013r. ze względu na wyższą efektywność zatrudnieniową zorganizowano szkolenia wyłącznie w formie indywidualnej. Osoby ubiegające się o skorzystanie z indywidualnej formy organizacji szkolenia wraz z wnioskiem składały oświadczenie pracodawcy o zamiarze powierzenia tej osobie odpowiedniej pracy lub oświadczenie tej osoby o zamiarze podjęcia działalności gospodarczej po odpowiednim przeszkoleniu lub pisemne uzasadnienie celowości wnioskowanego szkolenia. Tematyka szkoleń była zróżnicowana i wynikała z potrzeb zgłaszanych przez osoby uprawnione.

W 2013 roku szkoleniami indywidualnymi (organizowanymi na wniosek bezrobotnego lub poszukującego pracy, który wskazał celowość organizacji szkolenia) objęto **116 osób**:

- w liczbie tej znalazło się 114 osób posiadających status osoby bezrobotnej i 2 osoby poszukujące pracy,
- zorganizowano 89 edycji szkoleń w formie indywidualnej,
- najwięcej - 35 organizowanych szkoleń trwało od 31-80 godzin szkoleniowych,
- 113 osób (97% skierowanych) uzyskało kwalifikacje bądź uprawnienia w wyniku udziału w szkoleniach i zdanych egzaminach finansowanych przez PUP,
- nawiązano współpracy dotyczącą organizacji szkoleń z 23 Instytucjami Szkoleniowymi,
- najwięcej szkoleń organizowanych było przez osoby fizyczne (87%), pozostałe przez centra kształcenia ustawicznego (8%) oraz stowarzyszenia i fundacje (5%).

Spośród **116** przeszkolonych osób:

- ✓ **38 osób zostało przeszkolonych ze środków Funduszu Pracy,**
- ✓ **75 osób zostało przeszkolonych w ramach projektu „Praca – miarą sukcesu”** realizowanego przez tut. urząd pracy współfinansowanego z Europejskiego Funduszu Społecznego,
- ✓ **3 osoby zostały przeszkolone w ramach Państwowego Funduszu Rehabilitacji Osób Niepełnosprawnych.**

Tabela nr 17. Rejestr szkoleń finansowanych z Funduszu Pracy w 2013r.

Nazwa szkolenia	Czas trwania szkolenia	Ilość osób uczestniczących w szkoleniu
Sztukator z elementami ceramiki	09.03.2013 – 13.04.2013	2
Kurs spawania metodą MIG (131) oraz elektrodami otulonymi (111)	11.03.2013 – 08.05.2013	1
3D Studio MAX – modelowanie i wizualizacja	13.03.2013 – 20.03.2013	1

Operator koparek jednonaczyniowych kl. III	18.03.2013 – 18.04.2013	1
Kwalifikacja wstępna przyspieszona kat. C	18.03.2013 – 16.04.2013	4
Kwalifikacja wstępna przyspieszona kat. D	18.03.2013 – 16.04.2013	1
Kurs elektroenergetyczny i energetyczny	25.03.2013 – 25.03.2013	1
Pracownik ochrony osób i mienia z licencją II stopnia	25.03.2013 – 24.05.2013	1
Obsługa i eksploatacja urządzeń elektroenergetycznych do 1 kV	22.03.2013 – 29.03.2013	2
Kurs księgowości od podstaw do samodzielnego księgowego	02.04.2013 – 22.04.2013	3
Spawanie metodą TIG (141)	03.04.2013 – 22.04.2013	2
Prawo jazdy kat. D wraz z kwalifikacją wstępną przyspieszoną kat. D	08.04.2013 – 17.05.2013	1
Operator wózków podnośnikowych	15.04.2013 – 26.04.2013	2
Kurs dla kandydatów na diagnostów z zakresu badań technicznych pojazdów	20.04.2013 – 22.06.2013	1
Opiekun w żłobku i klubie dziecięcym	27.04.2013 – 16.06.2013	1
Prawo jazdy kat. C+E	06.05.2013 – 06.06.2013	1
Prawo jazdy kat. C wraz z kwalifikacją wstępną przyspieszoną kat. C	06.05.2013 – 27.09.2013	1
Kwalifikacja wstępna przyspieszona kat. C	22.05.2013 – 19.06.2013	1
Sprzedawca fakturzysta z obsługą kas fiskalnych	27.05.2013 – 12.06.2013	1
Język polski od podstaw	10.06.2013 – 22.06.2013	1
Podstawy rysunku i tatuowania	24.06.2013 – 03.07.2013	1
Operator koparko-ładowarki wszystkie typy kl. III	24.06.2013 – 31.07.2013	1
Operator koparek jednonaczyniowych kl. III	24.06.2013 – 31.07.2013	1
Kwalifikacja wstępna przyspieszona kat. C	01.07.2013 – 26.07.2013	1
Razem		38

Opracowanie: Powiatowy Urząd Pracy Wieliczka, styczeń 2013r.

Tabela nr 18. Rejestr szkoleń finansowanych z Europejskiego Funduszu Społecznego w 2013r.

Nazwa szkolenia	Rodzaj szkolenia	Ilość osób uczestniczących w szkoleniu
Operator żurawia przewoźnego typu HDS	06.03.2013 – 15.03.2013	1
Grafika komputerowa	11.03.2013 – 28.03.2013	1
Podstawy języka niemieckiego w opiece i pielęgnacji osób starszych i niepełnosprawnych	18.03.2013 – 10.04.2013	1
Pracownik ochrony osób i mienia z licencją I stopnia	25.03.2013 – 09.05.2013	2
Operator walca drogowego kl. III	15.04.2013 20.05.2013	1
Operator wózków podnośnikowych	15.04.2013 – 26.04.2013	2

Pracownik administracyjno biurowy z elementami kadr i płac	17.04.2013 – 30.04.2013	1
Kurs florystyczny podstawy	22.04.2013 – 27.04.2013	1
Kwalifikacja wstępna kat. D	06.05.2013 – 29.06.2013	1
Operator żurawia przewoźnego typu HDS	06.03.2013 – 15.03.2013	1
Grafika komputerowa	11.03.2013 – 28.03.2013	1
Podstawy języka niemieckiego w opiece i pielęgnacji osób starszych i niepełnosprawnych	18.03.2013 – 10.04.2013	1
Pracownik ochrony osób i mienia z licencją I stopnia	25.03.2013 – 09.05.2013	2
Operator walca drogowego kl. III	15.04.2013 -20.05.2013	1
Kwalifikacja wstępna kat. C	22.05.2013 – 17.07.2013	1
Kwalifikacja wstępna przyspieszona kat. C	22.05.2013 – 19.06.2013	1
Sprzedawca fakturzysty z obsługą kas fiskalnych	27.05.2013 – 12.06.2013	1
Opiekun osób starszych	31.05.2013 – 14.06.2013	1
Prawo jazdy kat. D po B wraz z kwalifikacją wstępną przyspieszoną kat. D	03.06.2013 – 12.07.2013	1
Szkolenie okresowe prawa jazdy kat C	03.06.2013 – 07.06.2013	1
Obsługa i eksploatacja urządzeń elektroenergetycznych do 1 kV	04.06.2013 – 13.06.2013	1
Prawo jazdy kat. C wraz z kwalifikacją wstępną przyspieszoną kat. C	17.06.2013 – 22.07.2013	1
Operator wózków podnośnikowych	17.06.2013 – 28.06.2013	3
Kurs instruktora rekreacji ruchowej o specjalności jazda konna	20.06.2013 – 29.06.2013	2
Manicure i stylizacja paznokci	24.06.2013 – 27.06.2013	1
Operator ładowarek jednonaczyniowych kl. III poszerzony o ładowarkę Ł34	24.06.2013 – 31.07.2013	1
Operator koparko-ładowarki wszystkie typy kl. III	24.06.2013 – 31.07.2013	1
Pracownik ochrony osób i mienia z licencją I stopnia	29.06.2013 – 17.08.2013	3
Sprzedawca fakturzysty z obsługą kas fiskalnych	01.07.2013 – 16.07.2013	6
Art. Visage i stylizacja	01.07.2013 – 04.07.2013	1
Kwalifikacja wstępna kat. C	01.07.2013 – 26.08.2013	1
Obsługa komputera od podstaw	08.07.2013 – 24.07.2013	2
Manicure i stylizacja paznokci i pedicure	08.07.2013 – 12.07.2013	1
Kwalifikacja wstępna przyspieszona kat. D	22.07.2013 – 28.08.2013	1
Prawo jazdy kat. D po B wraz z kwalifikacją wstępną przyspieszoną kat. D	22.07.2013 – 11.12.2013	1
Fryzjer – stylistka	29.07.2013 – 06.09.2013	1
Operator wózków podnośnikowych	30.07.2013 – 09.08.2013	2
Opiekun osób starszych	26.07.2013 – 06.08.2013	1
Art. Visage i stylizacja + henna	29.07.2013 – 02.08.2013	1
Spawanie metodą TIG I, II, III stopień	01.08.2013 – 01.10.2013	1
Język niemiecki na poziomie średniozaawansowanym	19.08.2013 – 31.08.2013	1
Sprzedawca fakturzysty z obsługą kas fiskalnych	19.08.2013 – 02.09.2013	1
Masaż I i II stopnia	09.09.2013 – 04.10.2013	1

Sprzedawca fakturzysta z obsługą komputera od podstaw	09.09.2013 – 30.09.2013	1
Obsługa komputera od podstaw	09.09.2013 – 25.09.2013	1
Sprzedawca fakturzysta z obsługą kas fiskalnych	16.09.2013 – 30.09.2013	4
Bilans kompetencji z elementami indywidualnego planu działania	16.09.2013 – 18.09.2013	1
Elementy grafiki komputerowej	23.09.2013 – 02.10.2013	1
Terapeuta zajęciowy z przygotowaniem pedagogicznym	21.09.2013 – 14.12.2013	1
Kadry i płace	30.09.2013 – 18.10.2013	1
Spawanie metodą TIG (141)	07.10.2013 – 24.10.2013	1
Operator wózków podnośnikowych	14.10.2013 – 25.10.2013	2
Operator podestów ruchomych przejezdnych samobieżnych /kat. I P/	14.10.2013 – 18.10.2013	1
Szkolenie okresowe prawa jazdy kat C	14.10.2013 – 18.10.2013	1
Manicure i stylizacja paznokci	17.10.2013 – 24.10.2013	1
Opiekun medyczny osób starszych, chorych i niepełnosprawnych z elementami rehabilitacji	18.10.2013 – 16.12.2013	1
Art. Visage i stylizacja	28.10.2013. – 31.10.2013	1
Kwalifikacja wstępna przyspieszona kat. C	28.10.2013 – 28.11.2013	1
Operator koparko-ładowarki wszystkie typy kl. III	12.11.2013 – 19.12.2013	1
Język niemiecki od podstaw z elementami słownictwa branżowego z zakresu pielęgniarstwa	02.12.2013 – 18.12.2013	1
Kurs podstawowy ADR	13.12.2013 – 16.12.2013	1
Obsługa kas fiskalnych i handlowych programów komputerowych	05.12.2013 – 20.12.2013	1
RAZEM		75

Opracowanie: Powiatowy Urząd Pracy Wieliczka, styczeń 2013r.

REJESTR SZKOLEŃ FINANSOWANYCH Z PAŃSTWOWEGO FUNDUSZU REHABILITACYJNEGO OSÓB NIEPEŁNOSPRAWNYCH W 2013r.

Nazwa szkolenia	Czas trwania	Ilość osób uczestniczących w szkoleniu
AutoCAD I, II, III stopień	06.08.2013 – 29.08.2013	1
Kurs spawania blach i rur spoinami pachwinowymi metodą MAG i MIG	07.10.2013 – 28.11.2013	1
Komputer jako narzędzie pracy zawodowej	27.11.2013 – 06.12.2013	1

Większość skierowanych na szkolenia podnosiło bądź zdobywało kwalifikacje przy udziale środków EFS – 65% skierowanych ogółem na szkolenia w 2013r. Najwięcej osób skorzystało z kursów prawa jazdy oraz kwalifikacji wstępnych i szkoleń okresowych prawa jazdy (24 osoby – 21% ogółu osób, które ukończyły szkolenie).

Kolejnym istotnym zagadnieniem, które należy poruszyć w niniejszym opracowaniu, jest efektywność zatrudnieniowa po odbytych szkoleniach organizowanych przez Powiatowy Urząd Pracy w Wieliczce.

Podjęcie zatrudnienia to jeden z najbardziej miarodajnych wskaźników skuteczności prowadzonych szkoleń. Skuteczność rozumiana jest jako stopień realizacji celu np. uzyskanie uprawnień, kwalifikacji zawodowych, natomiast efektywność analizowana jest w aspekcie finansowym i zatrudnieniowym.

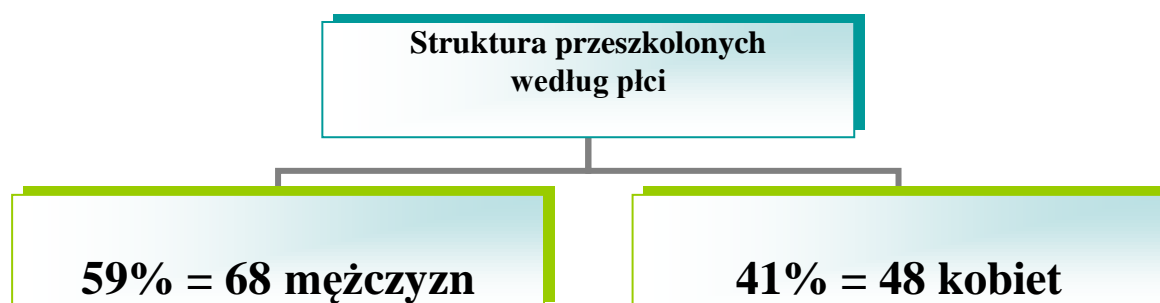
Dokonując analizy skuteczności i efektywności szkoleń w 2013 roku należy wziąć pod uwagę takie dane jak:

1. Liczba i odsetek osób, które ukończyły szkolenia z wynikiem pozytywnym, w stosunku do rozpoczynających szkolenia – wskaźnik rezultatu szkoleń:

Ilość osób rozpoczynających szkolenie w okresie od 01.01.2013r. do 31.12.2013r.

- ✓ 116 osób szkolenia w formie indywidualnej

Struktura przeszkolonych bezrobotnych i poszukujących pracy według płci:



Ilość osób, które ukończyły szkolenie z wynikiem pozytywnym w okresie od 01.01.2013r. do 31.12.2013r. – **113 osób.**

Wskaźnik rezultatu szkoleń 97%

Powody nie ukończenia szkolenia:

- ✓ negatywny wynik egzaminu na zakończenie szkolenia – 1 osoba.
- ✓ podjęcie pracy i brak możliwości kontynuowania udziału w szkoleniu – 2 osoby.

2. Liczba i odsetek osób przeszkolonych w poszczególnych kategoriach wyróżnionych według kryterium wieku, poziomu wykształcenia, czasu pozostawania bez pracy, miejsca zamieszkania i przynależności do grupy osób będących w szczególnej sytuacji na rynku pracy:

Tabela nr 19. Struktura przeszkolonych bezrobotnych według wieku

Lp.	Wyszczególnienie	Ilość osób	w tym kobiet	przeszkoleni ogółem = 100%
1	do 25 roku życia	29	10	25%
2	od 25 do 34 lat	35	13	31%
3	od 35 do 44 lat	12	7	10%
4	od 45 do 49 lat	11	5	9%
5	powyżej 50 roku życia	29	13	25%

W omawianym okresie sprawozdawczym najliczniejszą grupę przeszkolonych stanowiły osoby w wieku od 25 do 34 lat życia - 31% ogółu przeszkolonych, osoby do 25 roku życia stanowiły 25% ogółu, jak również powyżej 50 roku życia – 25% ogółu, a najmniej było osób w kategorii wiekowej 45 – 49 lat.

Tabela nr 20. Struktura przeszkolonych bezrobotnych według wykształcenia

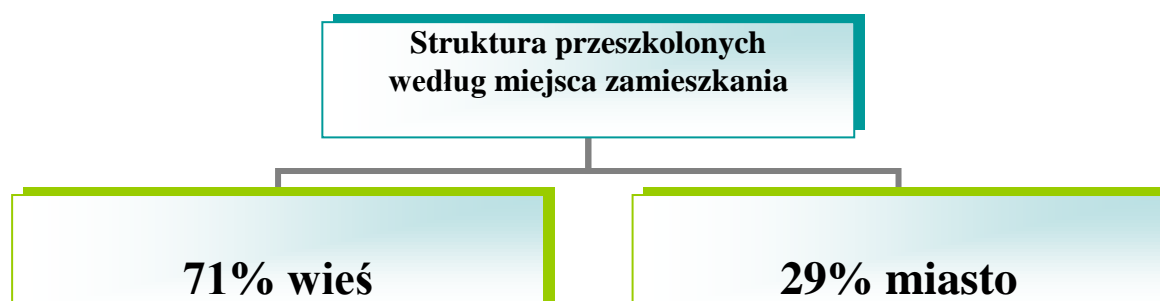
Lp.	Wyszczególnienie	Ilość osób	w tym kobiet	przeszkoleni ogółem = 100%
1	wyższe	19	11	16%
2	policealne i średnie zawodowe	36	11	31%
3	średnie ogólnokształcące	7	6	6%
4	zasadnicze zawodowe	38	11	33%
5	gimnazjalne i poniżej	16	9	14%

Wśród szkolonych najliczniejszą grupę stanowią osoby z wykształceniem zasadniczym zawodowym oraz policealnym i średnim zawodowym. Najmniej licznie przeszkolonymi osobami były osoby z wykształceniem ogólnokształcącym. Podsumowując, prawie połowa przeszkolonych ma niski poziom wykształcenia – ca najwyżej zasadnicze zawodowe (47%).

Tabela nr 21. Struktura przeszkolonych bezrobotnych według czasu pozostawania w rejestrach

Lp.	Wyszczególnienie	Ilość osób	w tym kobiet	przeszkoleni ogółem = 100%
1	do 6 miesięcy	56	21	49%
2	6 do 12 miesięcy	26	8	22%
3	12 do 24 miesięcy	26	15	22%
4	powyżej 24 miesięcy	8	4	7%

Istotne jest to, iż 34 osoby (29% ogółu), które zostały skierowane na szkolenie to osoby długotrwale bezrobotne, a więc pozostające bez zatrudnienia w okresie powyżej dwunastu miesięcy. Próby aktywizacji takich osób za pomocą szkoleń mogą przyczynić się do ponownego włączenia tych osób do rynku pracy.



Częstszymi uczestnikami szkoleń są mieszkańcy terenów wiejskich, stanowią 71% ogółu przeszkolonych.

Tabela nr 22. Struktura przeszkolonych bezrobotnych według szczególnej sytuacji na rynku pracy

Lp.	Wyszczególnienie	Ilość osób	w tym kobiet	przeszkoleni ogółem = 100%
1	powyżej 50 roku życia	29	13	25%
2	do 25 roku życia	29	10	25%
3	długotrwale bezrobotni	49	26	42%
4	niepełnosprawni bezrobotni	15	12	13%
5	niepełnosprawni poszukujące pracy	2	0	2%
6	bez wykształcenia średniego	55	19	47%
7	bez doświadczenia zawodowego	24	8	21%
8	bez kwalifikacji zawodowych	20	11	17%
9	kobiety, które po urodzeniu dziecka nie podjęły zatrudnienia	2	2	2%

W 2013 roku wśród osób znajdujących się w szczególnej sytuacji na rynku pracy, w szkoleniach najmniej licznie reprezentowane były kobiety, które po urodzeniu dziecka nie podjęły zatrudnienia oraz samotnie wychowujące dzieci. Wiąże się to z brakiem opieki nad dzieckiem w trakcie trwania szkolenia. Wśród osób szkolonych niewielka jest też grupa osób niepełnosprawnych – 15%, natomiast istotne jest to, iż wskaźnik ten w porównaniu z rokiem 2012 wzrósł prawie dwukrotnie. Najliczniejszą grupę stanowią osoby bez wykształcenia średniego oraz długotrwale bezrobotni.

3. Liczba i odsetek osób zatrudnionych w okresie 3 miesięcy po ukończeniu szkoleń:

Stan na dzień 30.01.2013r.

Ilość osób zatrudnionych w trakcie szkolenia lub w okresie do 3 miesięcy po ukończeniu szkolenia – **27 osób**

Odsetek zatrudnionych w trakcie szkolenia lub w okresie do 3 miesięcy po ukończeniu szkolenia – **23%**

4. Koszt ponownego zatrudnienia osób przeszkolonych, liczony jako stosunek poniesionych kosztów szkoleń do liczby osób zatrudnionych w okresie 3 miesięcy po ukończeniu szkolenia:

Stan na dzień 30.01.2013r.

Koszt szkoleń w 2013 roku wyniósł – 349 525,90 zł

Ilość osób zatrudnionych w trakcie szkolenia lub w okresie do 3 miesięcy po ukończeniu szkolenia – **27 osób**

Koszt ponownego zatrudnienia osób przeszkolonych – 12 945,40 zł

5. Przeciętny czas trwania szkoleń /ujęcie godzinowe i dzienne/:

Łączna ilość dni wszystkich szkoleń – 1 598 dni

Łączna ilość godzin wszystkich szkoleń – 10 121 godzin

Łączna ilość szkoleń – 89

Przeciętny czas trwania szkoleń ujęcie dzienne – 18 dni

Przeciętny czas trwania szkoleń ujęcie godzinowe – 114 godzin

6. Przeciętny koszt szkolenia i przeciętny koszt osobogodziny szkolenia – wskaźnik kosztów realizacji szkolenia:

Koszt szkoleń w 2013 roku wyniósł – 349 525,90 zł

Ilość osób skierowanych na szkolenie w 2013 roku – 116 osób

Łączna ilość godzin wszystkich szkoleń w 2013 roku – 10 121 godzin

Łączna ilość szkoleń w 2013 roku – 89

Wskaźnik kosztów realizacji szkolenia:

3 013,00 zł - przeciętny koszt szkolenia jednej osoby

34,53 zł - przeciętny koszt osobogodziny

3 927,25 zł - przeciętny koszt szkolenia

Wyniki przeprowadzonej analizy nasunęły kilka znaczących wniosków, mających wpływ na zakres organizowanych szkoleń, które będą realizowane w Powiatowym Urzędzie Pracy w 2014r. i tak:

- ✓ uczestnictwo w szkoleniach, oprócz wyposażenia osób bezrobotnych i poszukujących pracy w konkretne umiejętności i uprawnienia, przyczynia się również do poprawy ich zdolności do samodzielnego poruszania się na rynku pracy, wzmacnia ich kreatywność, przedsiębiorczość oraz motywację do działania.
- ✓ w 2013r. najwięcej osób skorzystało z kursów prawa jazdy oraz kwalifikacji wstępnych i szkoleń okresowych prawa jazdy (24 osoby – 21% ogółu osób, które ukończyły szkolenie),
- ✓ największy udział w strukturze bezrobotnych stanowią osoby z wykształceniem zasadniczym zawodowym 31% (1 561 osób), najmniej liczną grupę stanowią bezrobotni z wykształceniem średnim ogólnokształcącym – 10% ogółu zarejestrowanych,
- ✓ w rejestrze naszego urzędu pozostaje 50% kobiet, często nie posiadających kwalifikacji zawodowych, grupę tę tworzą głównie kobiety z wykształceniem policealnym i średnim zawodowym (27% ogółu kobiet zarejestrowanych),
- ✓ niepokojącym zjawiskiem jest fakt, iż osoby w wieku 25-34 lata, a więc w okresie największej aktywności zawodowej stanowią największą grupę wśród zarejestrowanych bezrobotnych, wśród nich jest 811 kobiet, tj. 33% ogółu wszystkich kobiet zarejestrowanych,
- ✓ dużą grupę osób w statystyce urzędu stanowią osoby długotrwale bezrobotne, jest to 45% ogółu zarejestrowanych – większość zarejestrowanych nie posiada umiejętności zaprezentowania się jako atrakcyjnych zawodowo, zauważa się brak poczucia własnej wartości i wiary w siebie, nieumiejętność pokazania potencjalnemu pracodawcy swych atutów zarówno zawodowych jak i osobowościowych,
- ✓ osoby posiadające konkretne zawody nie mają doświadczenia w ich wykonywaniu bądź nie posiadają dodatkowych kwalifikacji, uprawnień np. uprawnień do pracy jako kierowca, uprawnień budowlanych, uprawnień do obsługi wózków widłowych, znajomości języków obcych, uprawnień spawalniczych w nowych technologiach, znajomości różnych programów komputerowych: księgowych, kadrowych, graficznych,
- ✓ stopa bezrobocia w powiecie wielickim na koniec roku 2013 wyniosła 12,7% i była wyższa niż w końcu roku 2012 o 0,5 pkt procentowego,
- ✓ w 2013 roku nastąpił wzrost zgłaszanych ofert w stosunku do analogicznego okresu w 2012 roku o 671 ofert (59%), co miało znaczący wpływ na wzrost efektywności szkoleń,
- ✓ w 2013 roku zgłoszono 1 809 ofert pracy, w tym 1 189 niesubsydiowanej co stanowi 66% ogółu zgłoszonych ofert,
- ✓ zgodnie z barometrem zawodów powiatu wielickiego w 2014 roku zawodami deficytowymi będą: diagnosta samochodowy, graficy komputerowi, instruktorzy rytmice i tańca, kelnerzy i barmani, kierownicy budowy, lakiernicy samochodowi, magazynierzy, masaże, monterzy elektronicy, operatorzy obrabiarek skrawających,

- programiści, recepcjoniści, informatycy, specjaliści technologii żywności i żywienia, spedytorzy, szefowie kuchni, technicy elektrycy, technicy mechanicy.
- ✓ osoby bezrobotne zainteresowane są najczęściej następującymi szkoleniami: operator wózków jezdniowych, sprzedawca fakturzysta z obsługą kasy fiskalnej, operator koparko-ładowarki, kierowca samochodu ciężarowego, kierowca autobusu, opiekun osób starszych i niepełnosprawnych, obsługa komputera, kurs języka angielskiego, pracownik ochrony fizycznej z licencją,
 - ✓ jednym z najistotniejszych wskaźników trafności szkoleń jest odsetek bezrobotnych i poszukujących pracy, którzy podjęli zatrudnienie w trakcie uczestnictwa, bądź po zakończeniu szkolenia,
 - ✓ ujęcie właściwej efektywności szkoleń będzie możliwe do określenia z początkiem kwietnia, na dzień 30.01.2014r. efektywność szkoleń wynosi 23% i jest wyższa niż w analogicznym okresie roku 2012 o 10 pkt. procentowych (efektywność szkoleń na dzień 30.01.2013r. wyniosła 13%),
 - ✓ na dzień 30.01.2014r. największą efektywność wykazało szkolenie organizowane w formie indywidualnej z zakresu ochrony fizycznej z licencją – 50% osób przeszkolonych w okresie do 3 m-cy po szkoleniu podjęło pracę, na poziomie 42% efektywności zakończyło się również szkolenie z zakresu obsługi wózków podnośnikowych,
 - ✓ wyższą efektywnością wykazywały się również szkolenia z zakresu usług transportowych – 33% osób przeszkolonych w okresie do 3 m-cy po szkoleniu podjęło pracę,
 - ✓ osoby bezrobotne składające wniosek kandydata na szkolenie indywidualne mają silnie sprecyzowane potrzeby szkoleniowe, z uwagi na utrzymującą się tendencję wyższej efektywności szkoleń indywidualnych wskazane jest stosowanie w szerszym zakresie tej formy organizacji szkoleń w sytuacjach, gdy jest to uzasadnione i możliwe.

Współczesny rynek pracy wymaga od kandydatów na pracowników wysokich kwalifikacji zarówno tzw. „twardych” jak i „miękkich” tzn. interpersonalnych, umiejętności pracy w zespole, automotywacji, zarządzanie czasem. Zdobywanie ich jest możliwe poprzez edukację całożyciową realizowaną przez formy szkolne i pozaszkolne.

By poprawić sytuację osób pozostających bez zatrudnienia, wykorzystano powyższe informacje do przygotowania planu szkoleń na 2014 rok.

Przewidywane efekty:

- ✓ zwiększenie aktywności zawodowej,
- ✓ wzrost liczby bezrobotnych podejmujących pracę po szkoleniu,
- ✓ zdobycie nowych kwalifikacji,
- ✓ podwyższenie posiadanych kwalifikacji.

6.5 Organizacja staży

Staże, organizowane przez urzędy pracy, służą nabyciu przez osoby bezrobotne umiejętności praktycznych do wykonywania pracy bez nawiązania stosunku pracy z pracodawcą. Na realizację staży w 2013 r. urząd przeznaczył środki przydzielone przez MPiPS w wyniku podziału algorytmowego, środki pozyskane w ramach prowadzonego projektu „Praca-miarą sukcesu realizowanego z Europejskiego Funduszu Społecznego (Dz.6.1.3 POKL), a także dodatkowe środki pozyskane przez urząd z rezerwy ministra.

Przeprowadzono III nabory wniosków o zawarcie umowy o zorganizowanie stażu, od zainteresowanych Organizatorów stażu. Jeden z naborów skierowany był szczególnie do pracodawców, którzy chcieli przyjąć na staż osoby po 50 roku życia. Wnioski były rozpatrywane w oparciu o pozytywnie zaopiniowane przez Powiatową Radę Zatrudnienia „Zasady organizowania staży w 2013 roku” i wyznaczone kryteria oceny .

W 2013 r. zostało zawartych 258 umów stażowych, (w tym 125 finansowanych z Funduszu Pracy, a 133 finansowanych z Europejskiego Funduszu Społecznego - POKL Poddziałanie 6.1.3.

W ramach tej aktywnej formy przeciwdziałania bezrobociu zostało zaktywizowanych 339 osób, w tym 235 kobiet.

Spośród skierowanych osób:

- 288 osób nie ukończyło 34 roku życia,
- 20 osób było w przedziale wiekowym 35-44 lata,
- 31 osób miało ponad 45 lat życia.

Osoby bezrobotne skierowane w 2013 r. na staż posiadały następujący poziom wykształcenia:

- wyższe – 90 osób
- policealne i średnie zawodowe – 133 osoby
- średnie ogólne – 84 osoby
- zasadnicze zawodowe – 20 osób
- gimnazjalne i niższe – 12 osób.

Stażyci najczęściej nabywali doświadczenie zawodowe w następujących obszarach zawodowych:

- prace sekretarskie i biurowe,
- rachunkowość, księgowość, bankowość, ubezpieczenia,
- sprzedaż, marketing, public relations, handel nieruchomościami,
- opieka społeczna (w tym opieka nad osobami niepełnosprawnymi, starszymi, dziećmi)
- zarządzanie i administrowanie
- technika i handel artykułami technicznymi,
- opieka zdrowotna
- usługi gastronomiczne,
- usługi fryzjerskie i kosmetyczne oraz inne.

W 2013 r. staż ukończyło 350 osób (w tym 250 kobiet).

Na tę formę wypłacono w 2013 roku 2.462.019,96 zł, co stanowi 32 % wydatków całego urzędu na aktywne formy przeciwdziałania bezrobociu. W tej kwocie zawarte są środki wydatkowane na realizację projektu „Praca - miarą sukcesu” w ramach 6.1.3 PO KL w wysokości – 1.165.182,95 zł).

6.6. Refundacja kosztów wyposażenia lub doposażenia stanowiska pracy dla skierowanego bezrobotnego.

Powiatowy Urząd Pracy w Wieliczce w okresie od 1 stycznia 2013r. do 31.grudnia 2013r. Zrefundował **19** pracodawcom koszty wyposażenia lub doposażenia stanowiska pracy dla skierowanego bezrobotnego wydając na ten cel **427.263,58 zł**. W wyniku dokonanej refundacji powstały **22** nowe stanowiska pracy . W 2013r. dodatkowo skierowano 6 osób na uzupełnienie wcześniej zrefundowanych stanowisk pracy.

W wyniku w/w refundacji uzyskało zatrudnienie :

1.do 34 roku życia	20 osób
2.od 35-44 roku życia	4 osoby
3.powyżej 45 roku życia	4 osoby

22 osoby zatrudnione pochodzi z terenów wiejskich.

6.7. Jednorazowe środki finansowe na podjęcie działalności gospodarczej.

W okresie od **01.01.2013r.** do **31.12.2013r.** Powiatowy Urząd Pracy w Wieliczce przyznawał środki finansowe na rozpoczęcie działalności gospodarczej dla osób bezrobotnych, forma samo-zatrudnienia wzbudza duże zainteresowanie wśród osób bezrobotnych.

W wyniku wsparcia finansowego **160** osób bezrobotnych rozpoczęło działalność gospodarczą z czego **102** osoby uzyskało jednorazowe środki z Europejskiego Funduszu Społecznego.

Średnia kwota przyznanych jednorazowych środków dla jednej osoby to **19.954,22 zł.**

Do dnia 31.12.2013r. na w/w formę pomocy, łącznie wypłacono **3.192.676,00 zł.**

Z dokonanej analizy liczby 160 osób uczestniczących w tym programie wsparcia wynika :

osoby posiadały wykształcenie

➤ wyższe	41 osób
➤ policealne i średnie	42 osoby
➤ liceum ogólnokształcące	20 osób
➤ zasadnicze zawodowe	39 osób
➤ wykształcenie podstawowe	18 osób

czas pozostawania osób bez pracy

➤ w okresie do 6 miesięcy	54 osoby
➤ od 6 – 12 miesięcy	47 osób
➤ od 12 – 24 miesięcy	36 osób
➤ powyżej 24 miesięcy	23 osoby

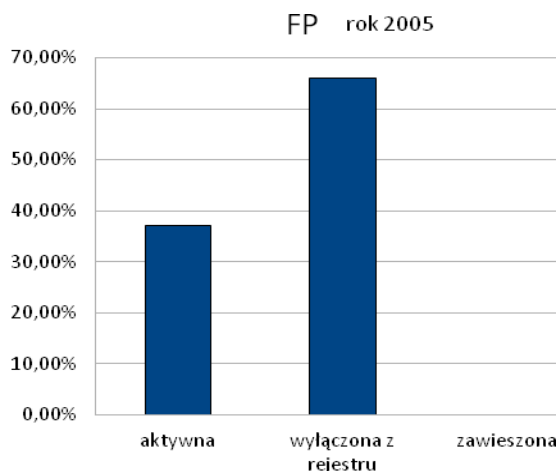
wiek

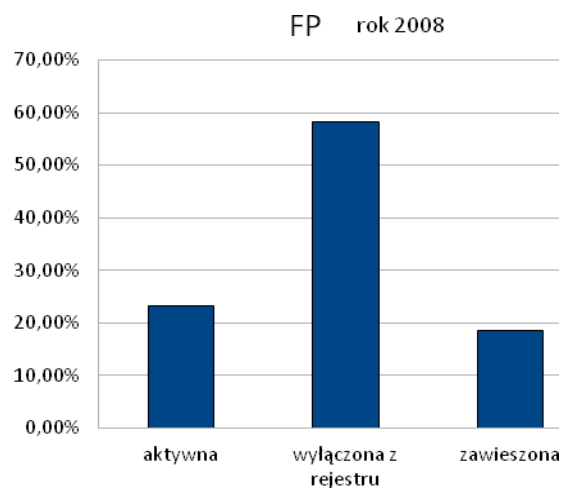
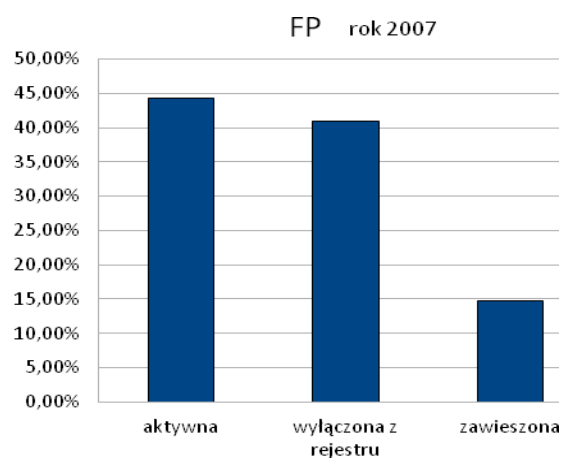
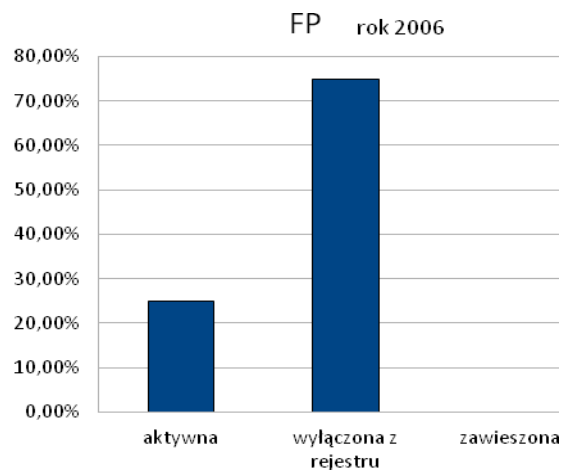
➤ do 34 lat	96 osób
➤ od 35-44 lat	35 osób
➤ powyżej 45 roku życia	29 osób

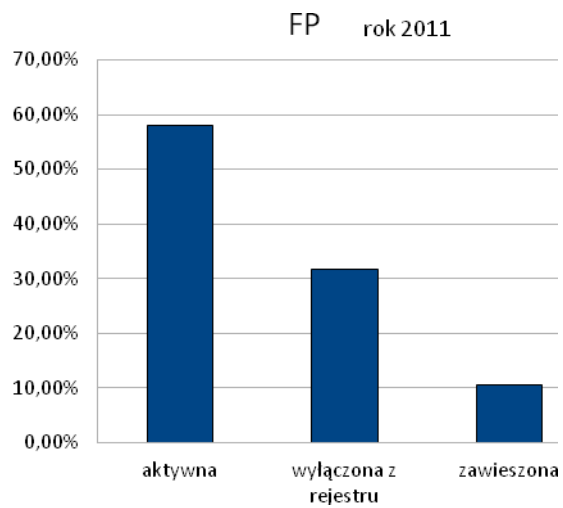
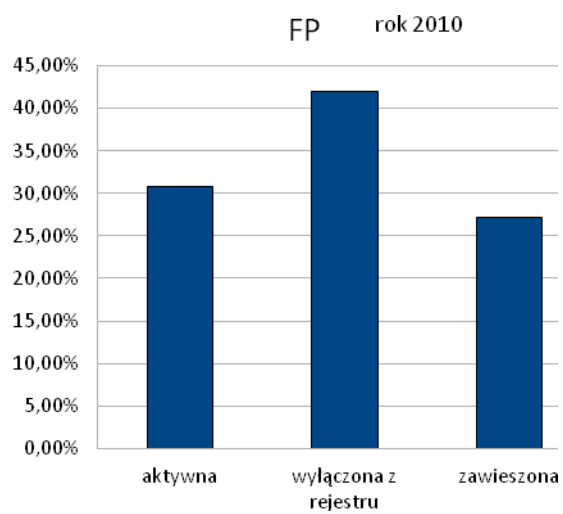
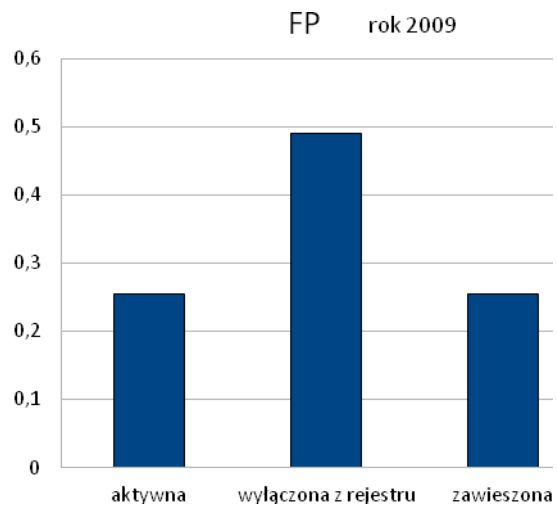
119 osób które uzyskały dotację pochodzą z terenów wiejskich.

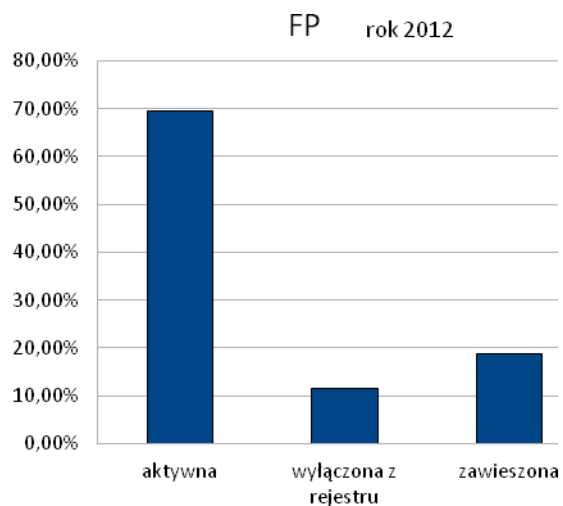
Statystyka za lata 2005-2012

Fundusz Pracy



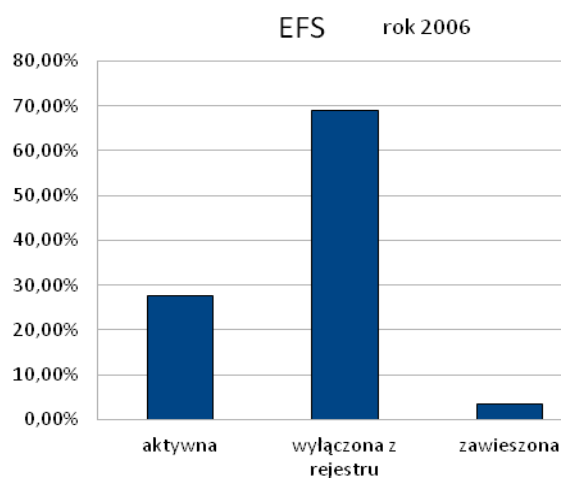
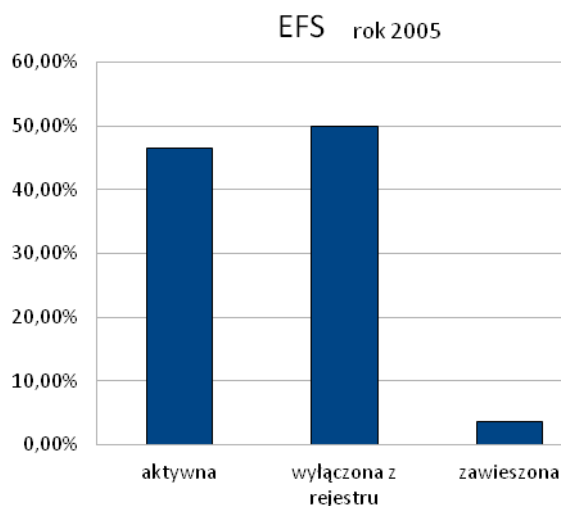




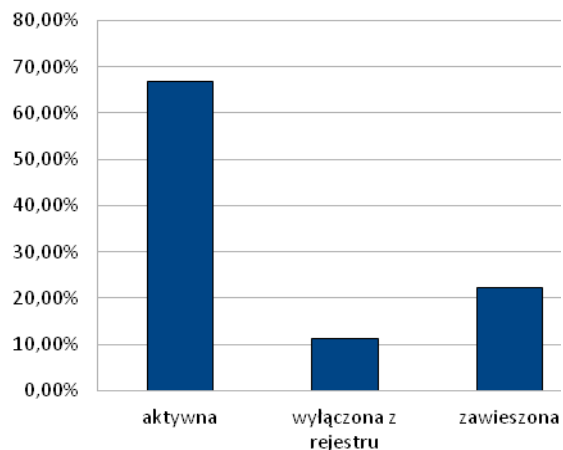


Statystyka za lata 2005-2012

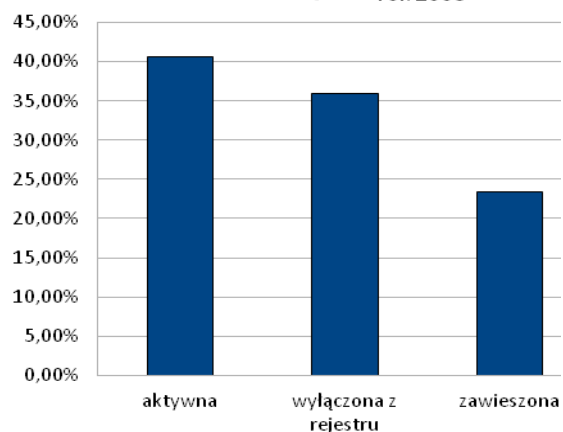
Europejski Fundusz Społeczny



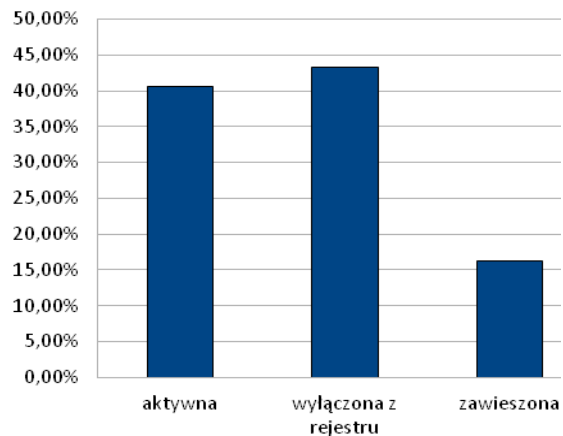
EFS rok 2007

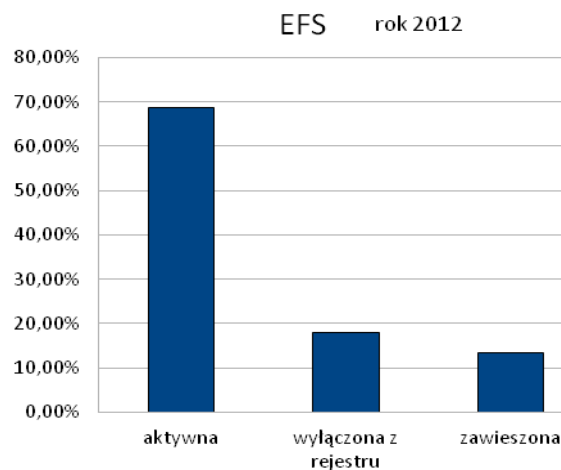
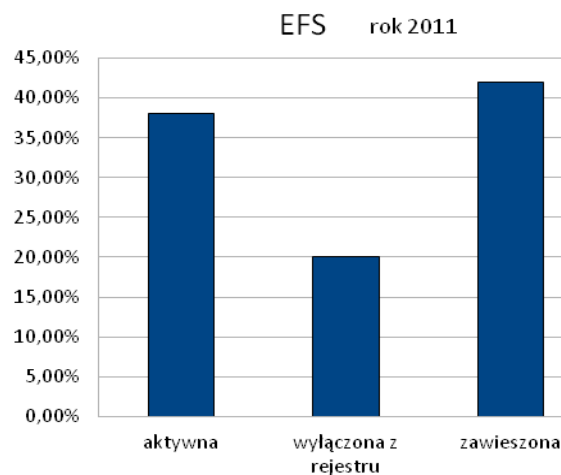
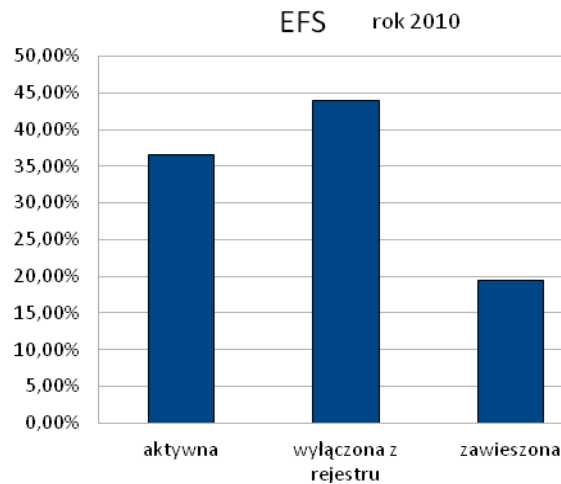


EFS rok 2008



EFS rok 2009





6.8. Prace interwencyjne.

Prace interwencyjne polegają na częściowej refundacji poniesionych kosztów przez pracodawcę z tytułu zatrudnienia skierowanego bezrobotnego i wypłaconego mu wynagrodzenia oraz opłaconych składek na ubezpieczenie społeczne. Organizacja prac interwencyjnych ma na celu zwiększenie skuteczności przeciwdziałania bezrobociu na lokalnym rynku pracy.

Prace interwencyjne cieszą się dużym zainteresowaniem zarówno ze strony osób bezrobotnych, jak i pracodawców.

W 2013 roku zostało zawartych 67 umów o prace interwencyjne, w ramach których zostały zatrudnionych 81 osób.

Osoby zatrudnione w ramach prac interwencyjnych miały wykształcenie:

- wyższym 11 osób
- policealnym i średnim zawodowym i LO 38 osób
- zasadniczym zawodowym, podstawowym i niepełnym podstawowym 32 osoby

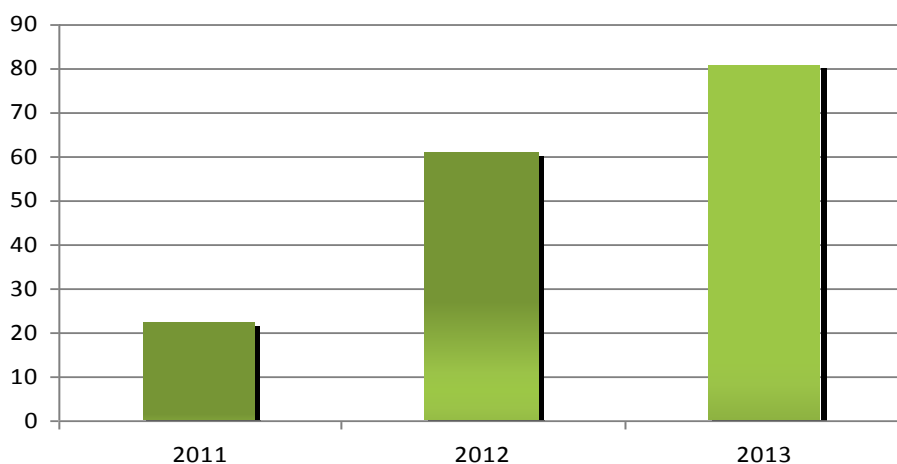
Czas pozostawania bez pracy:

- do 6 miesięcy 27 osób
- od 6 do 12 miesięcy 21 osób
- od 12 do 24 miesięcy 27 osób
- powyżej 24 miesięcy 6 osób

W wieku:

- do 34 lat 53 osoby
- od 35 do 44 lat 15 osób
- powyżej 45 lat 13 osób

Wykres 21. Porównanie ilości osób skierowanych na prace interwencyjne.



Źródło: opracowanie własne na podstawie danych statystycznych PUP Wieliczka.

Bezrobotni podejmowali pracę w zawodach:

- pracownik biurowy,
- referent księgowości,
- kierowca,
- sprzedawca – kasjer ,
- rejestratorka,
- robotnik budowlany,
- ślusarz –spawacz,
- technik farmacji,
- fizjoterapeuta.

Na prace interwencyjne w 2013 roku wypłacono kwotę 381.007,73 zł.

6.9. Roboty publiczne.

Roboty publiczne mogą być organizowane przez gminy, organizacje pozarządowe statutowo zajmujące się problematyką ochrony środowiska, kultury fizycznej i turystyki, opieki zdrowotnej, bezrobocia oraz pomocy społecznej, a także spółki wodne i ich związki, jeżeli prace te są finansowane lub dofinansowane ze środków samorządu terytorialnego, budżetu państwa, funduszy celowych, organizacji pozarządowych, spółek wodnych i ich związków.

W 2013 roku zostało zawartych 32 umowy o roboty publiczne, w ramach których zostały zatrudnionych **84 osoby**.

Osoby zatrudnione w ramach robót publicznych miały wykształcenie:

- | | |
|---|---------|
| ➤ wyższe | 15 osób |
| ➤ policealne, średnie zawodowe i LO | 14 osób |
| ➤ zasadnicze zawodowe, podstawowe i niepełne podstawowe | 55 osób |

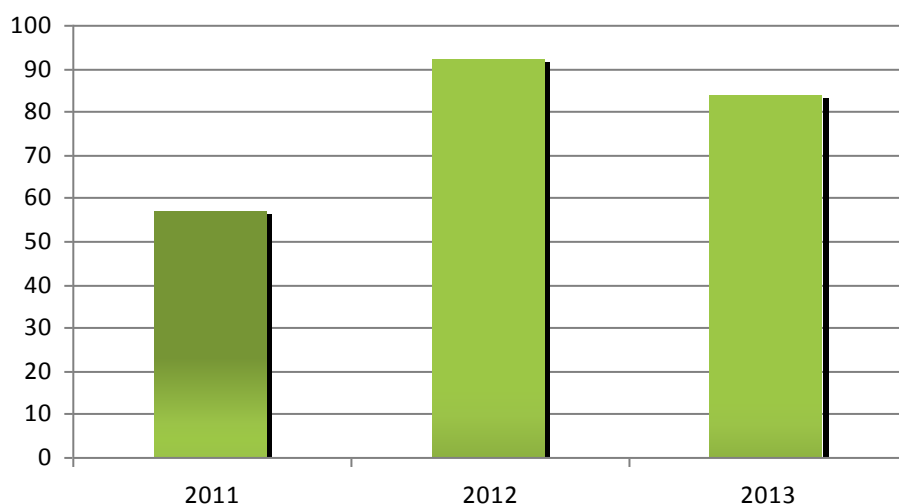
Czas pozostawania bez pracy:

- | | |
|------------------------|---------|
| ➤ do 6 miesięcy | 41 osób |
| ➤ od 6 do 12 miesięcy | 11 osób |
| ➤ od 12 do 24 miesięcy | 11 osób |
| ➤ powyżej 24 miesięcy | 21 osób |

W wieku:

- | | |
|-------------------|---------|
| ➤ do 34 lat | 37 osób |
| ➤ od 35 do 44 lat | 11 osób |
| ➤ powyżej 45 lat | 36 osób |

Wykres 22. Porównanie ilości osób skierowanych na roboty publiczne.



Źródło: opracowanie własne na podstawie danych statystycznych PUP Wieliczka.

Bezrobotni byli najczęściej zatrudniani w zawodach:

- robotnik gospodarczy,
- pracownik biurowy.

Na roboty publiczne wypłacono w roku 2013r. kwotę 813.202,20 zł.

6.10. Prace społecznie użyteczne.

Ta forma aktywizacji jest przeznaczona dla osób bezrobotnych bez prawa do zasiłku, korzystających z pomocy społecznej, zamieszkujących na terenie gminy, która organizuje prace społecznie użyteczne, a także dla osób bezrobotnych którym wykonywanie tych prac zostało zaplanowane w ramach Indywidualnego Planu Działania. Kierowane są również osoby poszukujące pracy, które uczestniczą w kontrakcie socjalnym, indywidualnym programie usamodzielniania, lokalnym programie pomocy społecznej lub indywidualnym programie zatrudnienia socjalnego, pod warunkiem, że podjęły uczestnictwo w wyniku skierowania przez PUP.

Polega ona na wykonywaniu pracy na terenie gminy w której bezrobotny zamieszkuje lub przebywa, w wymiarze 10 godzin tygodniowo.

W 2013 roku zostały zawarte porozumienia z 4 gminami powiatu wielickiego z Gminą Niepołomice, Wieliczka, Klaj i Biskupice w sprawie organizacji prac społecznie użytecznych, w ramach których prace wykonywało 68 osób bezrobotnych.

Osoby zatrudnione w ramach prac społecznie użytecznych miały wykształcenie

- policealnym i średnim zawodowym, LO 8 osób,
- zasadniczym zawodowym, podstawowym i niepełnym podstawowym 60 osób

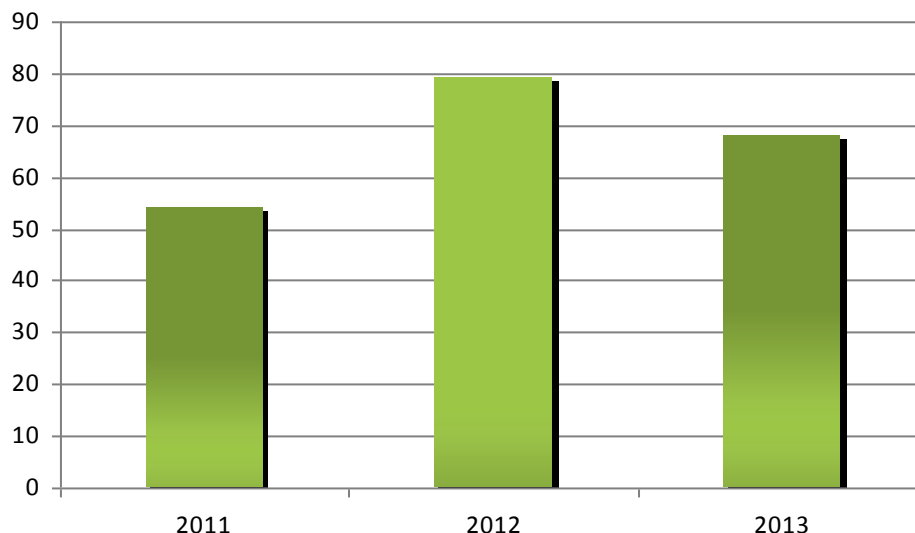
Czas pozostawania bez pracy:

- do 6 miesięcy 15 osób
- od 6 do 12 miesięcy 11 osób
- od 12 do 24 miesięcy 14 osób
- powyżej 24 miesięcy 28 osób

W wieku:

- do 34 lat 26 osoby
- 35 – 44 lat 12 osób
- powyżej 45 30 osób

Wykres 23. Porównanie ilości osób skierowanych na prace społeczno-użyteczne.



Źródło: opracowanie własne na podstawie danych statystycznych PUP Wieliczka.

Na prace społecznie użyteczne wypłacono w roku 2013r. kwotę 87.360,24 zł.

6.11. Projekty realizowane przez Powiatowy Urząd Pracy w Wieliczce, współfinansowane ze środków Unii Europejskiej w ramach Europejskiego Funduszu Społecznego.

W roku 2013 Powiatowy Urząd Pracy w Wieliczce pozyskał środki na realizację projektu „Praca – miarą sukcesu”. Środki w ramach projektu przeznaczono na sfinansowanie aktywizacji zawodowej osób bezrobotnych oraz zwiększenie zatrudnienia osób będących w szczególnej sytuacji na rynku pracy. Do tej grupy wytypowano osoby młode do 25 r. ż., osoby po 50 roku życia, bez kwalifikacji zawodowych i doświadczenia oraz bezrobotnych długotrwale, osoby niepełnosprawne, a także mieszkańców obszarów wiejskich naszego powiatu.

Tabela 27. Realizowane projekty w roku 2013.

Lp.	Program i działanie	Nazwa projektu	Okres realizacji	Wartość projektu (w tym dofinansowanie)	Uwagi – stan realizacji (wnioskowanie, umowa, realizacja).
1	Program Operacyjny Kapitał Ludzki – poddziałanie 6.1.2. Wsparcie powiatowych i wojewódzkich urzędów pracy w realizacji zadań na rzecz aktywizacji zawodowej osób bezrobotnych w regionie	Doradztwo na plus	01.01.2013 – 30.06.2015	320 950,90	Projekt na lata 2013-2015. Jednostka bezpośrednio realizująca: Powiatowy Urząd Pracy w Wieliczce. W ramach projektu realizowana jest kontynuacja zatrudnienia 2 doradców zawodowych i 2 pośredników pracy.
2	Program Operacyjny Kapitał Ludzki – poddziałanie 6.1.3 Poprawa zdolności do zatrudnienia oraz podnoszenie poziomu aktywności zawodowej osób bezrobotnych	Praca miarą sukcesu	01.01.2013 – 31.12.2013	3 400 115,89	Projekt realizowany wyłącznie przez PUP Wieliczka. Realizacja: 102 dotacje, 172 staży, 75 osób skorzystało ze szkoleń.
3	Program Operacyjny Kapitał Ludzki – poddziałanie 6.1.1 Wsparcie osób pozostających bez zatrudnienia na regionalnym rynku pracy	RESTART II Program aktywizacji zawodowej osób w wieku +50	01.01.2013 – 31.12.2014	6 449 460,00	Projekt realizowany w partnerstwie z GDP Sp. z o.o. Kraków

Źródło: opracowanie własne na podstawie danych PUP Wieliczka.

Uczestnicy projektu zostali skierowani na takie formy aktywizacji zawodowej, które umożliwiły im uzyskanie nowych kwalifikacji i umiejętności praktycznych, a przede wszystkim doświadczenia zawodowego. W ramach pozyskanego wsparcia finansowego tutejszy Urząd Pracy sfinansował staże zawodowe dla 172 osób. Zorganizowano także szkolenia zawodowe dla 75 osób mające podnieść kwalifikacje zawodowe osób bezrobotnych, a dzięki temu zwiększyć ich szanse na aktywizację zawodową. Wszystkie osoby uczestniczące w stażach i szkoleniach otrzymały stypendia.

Dodatkowo w ramach projektu wsparto postawy przedsiębiorcze, poprzez udzielenie pomocy finansowej osobom chcącym rozpocząć własną działalność gospodarczą. W ramach całego projektu dzięki środkom udało się uruchomić 102 firmy. Osoby zakładające własne działalności gospodarcze otrzymały wsparcie w wysokości średnio 20 000 zł.

Każdy uczestnik projektu miał możliwość skorzystania ze wsparcia pośredników pracy i doradców zawodowych. Projekt „Praca – miarą sukcesu” zrealizowano dzięki środkom Europejskiego Funduszu Społecznego w ramach Programu Operacyjnego Kapitał Ludzki poddziałanie 6.1.3 Poprawa zdolności do zatrudnienia oraz podnoszenia poziomu aktywności zawodowej osób bezrobotnych. Całkowita wartość projektu wyniosła 3 400 115,89 zł a jego realizacja miała miejsce od 1 stycznia 2013 r. do 31 grudnia 2013 r.

W roku 2013 rozpoczęła się realizacja 2,5 letniego projektu „Doradztwo na plus” realizowanego w ramach poddziałania 6.1.2 Wsparcie powiatowych i wojewódzkich urzędów pracy w realizacji zadań na rzecz aktywizacji zawodowej osób bezrobotnych w regionie Programu Operacyjnego Kapitał Ludzki. Bezpośrednim celem projektu jest wzmocnienie i rozwój usług Powiatowego Urzędu Pracy w Wieliczce, poprzez upowszechnianie poradnictwa zawodowego i pośrednictwa pracy, dzięki możliwości dofinansowania zatrudnienia nowych osób na stanowisku doradcy zawodowego i pośrednika pracy. W ramach projektu realizowane są następujące działania:

- zatrudnienie 2 doradców zawodowych,
- zatrudnienie 2 pośredników pracy,
- przeszkolenie osób zatrudnionych w ramach projektu w zakresie wykonywanych przez nich pracy.

Wydatki w ramach projektu wyniosą 320 950,90 zł

7. Dział Finansowo-Księgowy.

7.1. Analiza opisowa z wykonania budżetu w PUP na dzień 31.12.2013r.

Dział : 851 Ochrona zdrowia

Rozdział: 85156 Składki na ubezpieczenia zdrowotne oraz świadczenia dla osób nieobjętych obowiązkiem ubezpieczenia zdrowotnego.

W rozdziale 85156 – Składki na ubezpieczenia zdrowotne oraz świadczenia dla osób nieobjętych obowiązkiem ubezpieczenia zdrowotnego – **plan na wydatki roku 2013 określony został kwotą 3 008 840,00 zł. (po zmianach), z czego na dzień 31 grudnia 2013r - wydatkowano na składki na ubezpieczenie zdrowotne dla osób bezrobotnych bez prawa do zasiłku kwotę złotych 3 006 511,56 , co stanowi 99,92 % planu rocznego. Na dzień 31 grudnia 2013 r- pozostały do zrealizowania zobowiązania z tytułu składek na ubezpieczenie zdrowotne w wysokości: 259 222,80 zł - wymagalne o 15 -go stycznia 2014 r.**

Dział: 853 Pozostałe zadania w zakresie polityki społecznej

Rozdział: 85333 Powiatowe urzędy pracy

W rozdziale 85333 – Powiatowe urzędy pracy – przyznany plan finansowy na wydatki 2013r (*po zmianach*) wyniósł zł : 1 985 919,00 – łącznie ze środkami na projekt: „Doradztwo na plus”, Poddziałanie 6.1.2 .

Wykonane wydatki w okresie sprawozdawczym 2013 r wyniosły: zł : 1 976 224,42 co stanowi 99,51 % rocznego planu wydatków -

Wydatki w tym rozdziale obejmują:

• wynagrodzenia osobowe	1 282 262,53
• dodatkowe wynagrodzenie roczne	105 020,43
• pochodne do wynagrodzeń / składki na ubezpieczenie społeczne Fundusz Pracy/	244 339,12 26 599,87
• składka na PFRON	20 734,00
• wynagrodzenia bezosobowe	2 100,00
• odpis na Zakładowy Fundusz Świadczeń Socjalnych	36 055,72
• zakup materiałów i wyposażenia	17 701,74

w tym :

zakup druków, materiałów biurowych ,środków bhp oraz zakup materiałów do obsługi sekretariatu: 8 618,39, zakup pozostałych środków trwałych 3 173,00.

• zakup pomocy naukowych , dydaktycznych i książek	3 096,23
• zakup usług zdrowotnych	2 739,00
• zakup energii /elektrycznej, grzewczej, wodnej /	40 736,63
• zakup usług remontowych	4 561,31
• zakup usług pozostałych	51 785,56

w tym :

opłaty za usuwanie odpadów stałych :810,70 , opłaty pocztowe :30,00 sprzątnięcie 18 279,62, monitoring: 141,12 , usługi biura prawnego: 14 760,00.

pozostałe: 17 736,35 (w tym: opłata za obsługę finansową .pracowników PUP przez PKZP, usługi elektryczne, hydrauliczne , opłaty za czesne-studia pracowników) .

- opłaty z tytułu zakupu usług telekomunikacyjnych świadczonych w ruchomej publicznej sieci telefonicznej 2 022,70
- opłaty z tytułu zakupu usług telekomunikacyjnych świadczonych w stacjonarnej publicznej sieci telefonicznej 551,85
- różne opłaty i składki 1 703,00
- podróże służbowe krajowe 7 935,27

w tym : *ryczałt za korzystanie z samochodu prywatnego do celów służbowych* : 2 746,74.

- podatek od nieruchomości 1 978,00
- szkolenia pracowników nie będących członkami korpusu służby cywilnej 2 060,00

Na dzień 31 grudnia 2013 r pozostały do realizacji zobowiązania niewymagalne w wysokości: 121 199,76

w tym:

- dodatkowe wynagrodzenie roczne 101 950,46
- składek ZUS 17 433,56
- składek na Fundusz Pracy 1 787,80
- wydatków rzeczowych 27,94

Na realizację Programu Operacyjnego Kapitał Ludzki Poddziałanie 6.1.2 w roku 2013 Powiatowy Urząd Pracy otrzymał zabezpieczone planem finansowym środki na płatność w kwocie 112 332,81 zł. oraz środki na zabezpieczenie wkładu własnego z budżetu j.s.t w kwocie 9 911,72 zł

Układ wykonawczy budżetu projektu w 2013 roku wynosił: 122 245,00 w groszach 122 244,53 i realizowany był w dziale :

Dział : 853 Pozostałe zadania w zakresie polityki społecznej
Rozdział : 85333 Powiatowe urzędy pracy

Wydatki kwalifikowane stanowiły 122 241,46 co wynosi 100,00 przyznanego planu finansowego na 2013 r i zostały poniesione na:

- wynagrodzenia osobowe 89 411,90
- pochodne do wynagrodzeń 16 926,96
- / składki na ubezpieczenie społeczne
- składki na Fundusz Pracy 2 029,29
- odpis na Zakładowy Fundusz Świadczeń Socjalnych 3 282,00
- szkolenia pracowników nie będących członkami korpusu służby cywilnej 10 591,31

Na dzień 31 grudnia 2013 r pozostały do realizacji zobowiązania niewymagalne w wysokości: 7 064,28

w tym:

- dodatkowe wynagrodzenie roczne 5 909,07
- składek ZUS 1 010,44
- składek na Fundusz Pracy 144,77

7.2. Gospodarowanie środkami Funduszu Pracy

Wydatki ogółem za 2013 rok zamknęły się kwotą zł	17 715 538,97
w tym :	
wydatki obligatoryjne :	
• na zasiłki dla osób bezrobotnych	7 044 082,57
• na składki na ubezpieczenie społeczne od zasiłków	2 002 880,11
• dodatki aktywizacyjne	197 021,70
Środki Funduszu Pracy i Europejskiego Funduszu Społecznego wydatkowane na programy na rzecz promocji zatrudnienia ogółem:	7 715 376,67
w tym:	
• koszty szkoleń	222 189,90
• środki na podjęcie działalności gospodarczej	3 192 676,00
• koszty wyposażenia i doposażenia	427 263,58
• prace interwencyjne	381 007,73
• stypendia (stażowe i szkoleniowe) i składki na ubezpieczenie społeczne	2 574 424,70
• roboty publiczne	813 202,20
• prace społecznie użyteczne	87 360,24
• koszty badań bezrobotnych	17 252,32
 Z kwoty wydatków ogółem :	
• na EFS	
• POKL 6.1.3	3 399 110,27
 wydatki fakultatywne:	
w tym:	
• dodatki do wynagrodzeń pracowników	82 487,52
• koszty organizacji partnerstwa lokalnego	9 939,90
• koszty wezwań, zawiadomień, przekazywania świadczeń	124 841,09
• koszty obsługi rachunku bankowego	10 455,00
• rozwój systemu informatycznego	223 248,91
• koszty mat. inf. i szkoleniowych	3 659,25
• informacja zawodowa i poradnictwo zawodowe	1 180,80
• inf. o usługach i partnerach rynku pracy	38 076,93
• szkolenie kadr służb zatrudnienia	65 133,19
• koszty sadowe i egzekucyjne	133,63