



**POWIATOWY URZĄD PRACY
W WIELICZCE**

32-020 Wieliczka, ul. Sienkiewicza 13 a, tel/fax 278-14-28, 278-14-49 e-mail krwi@praca.gov.pl

SPRAWOZDANIE

Z DZIAŁALNOŚCI

POWIATOWEGO URZĘDU PRACY

W WIELICZCE

ZA 2011 ROK

Wieliczka, luty 2012 rok

Spis treści:

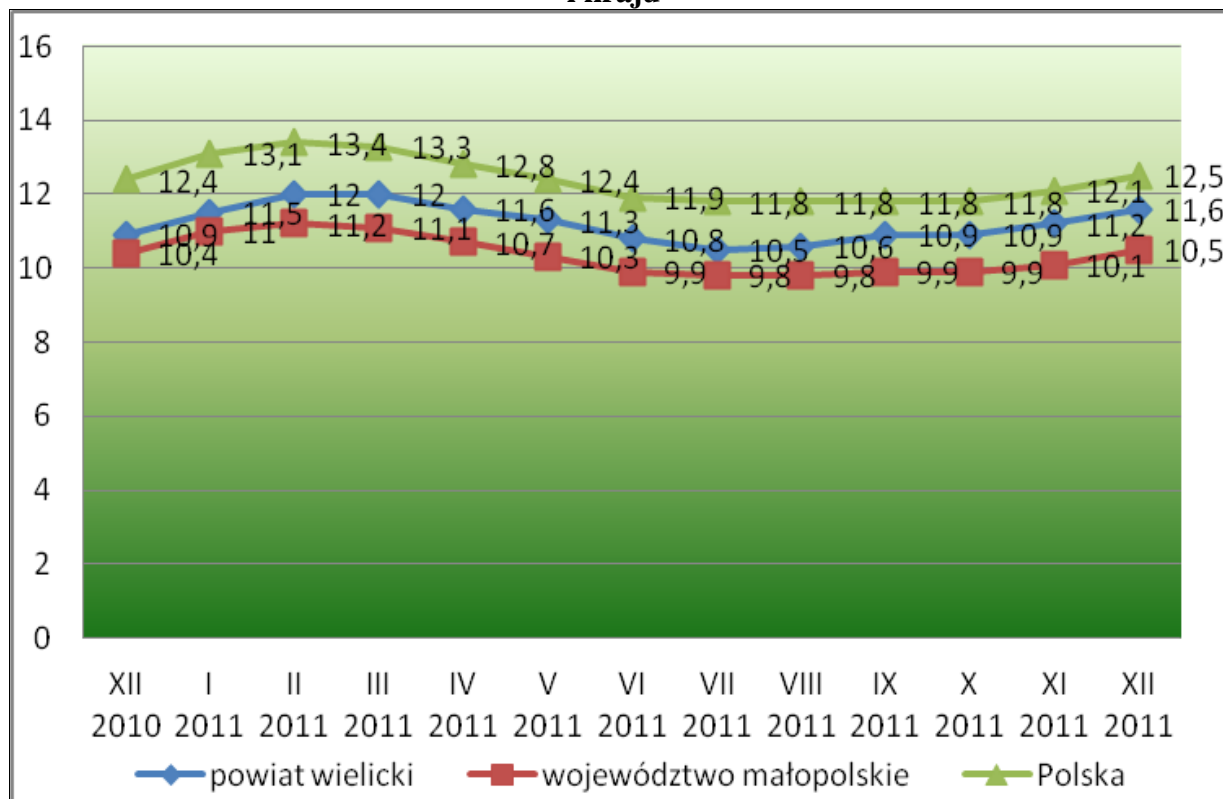
| | |
|---|----|
| Spis treści: | 2 |
| 1. Poziom i struktura bezrobocia w powiecie wielickim. | 3 |
| 1.1. Czas pozostawiania bez pracy. | 4 |
| 1.2. Wiek. | 5 |
| 1.3. Wykształcenie. | 5 |
| 1.4. Staż pracy. | 6 |
| 1.5. Fluktuacja bezrobotnych. | 6 |
| 2. Podstawowe dane o Powiatowym Urzędzie Pracy. | 8 |
| 2.1. Siedziba i obszar działalności Urzędu. | 8 |
| 2.2. Podstawy prawne działalności. | 8 |
| 3. Zatrudnienie i organizacja w PUP. | 9 |
| 3.1. Stan zatrudnienia w PUP. | 9 |
| 3.2. Kontrole zewnętrzne w PUP w Wieliczce. | 9 |
| 4. Dział Kadr i Administracji. | 10 |
| 4.1. Sekretariat Urzędu. | 10 |
| 4.2. Archiwum Urzędu. | 10 |
| 4.3. Obsługa Powiatowej Rady Zatrudnienia. | 10 |
| 4.4. Rozwój kapitału ludzkiego pracowników PUP. | 11 |
| 4.4.1. Rozwój kapitału ludzkiego poprzez szkolenia. | 12 |
| 4.4.2. Podnoszenie kwalifikacji na studiach niestacjonarnych. | 14 |
| 4.5. Sieć komputerowa. | 14 |
| 4.6. Kontrola wewnętrzna w Urzędzie. | 15 |
| 4.7. Obsługa prawna Urzędu. | 15 |
| 5. Dział Ewidencji i Świadczeń. | 17 |
| 5.1. Wydawane decyzje. | 17 |
| 6. Centrum Aktywizacji Zawodowej. | 18 |
| 6.1. Pośrednictwo pracy. | 21 |
| 6.1.1. Pośrednictwo Pracy w ramach sieci EURES. | 23 |
| 6.1.2. Oświadczenia o zamiarze powierzenia wykonywania przy cudzoziemcowi. | 25 |
| 6.1.3. Współpraca z Wojewódzkim Urzędem Pracy. | 26 |
| 6.1.4. Współpraca z Ośrodkami Pomocy Społecznej. | 26 |
| 6.2. Poradnictwo zawodowe i informacja zawodowa. | 26 |
| 6.3. Pomoc w aktywnym poszukiwaniu pracy. | 27 |
| 6.4. Organizacja szkoleń. | 29 |
| 6.5. Organizacja staży. | 33 |
| 6.6. Przygotowanie zawodowe dorosłych. | 34 |
| 6.7. Refundacja kosztów wyposażenia lub doposażenia stanowiska pracy dla skierowanego bezrobotnego. ... | 36 |
| 6.8. Jednorazowe środki finansowe na podjęcie działalności gospodarczej. | 36 |
| 6.9. Prace interwencyjne. | 37 |
| 6.10. Roboty publiczne. | 38 |
| 6.11. Prace społecznie użyteczne. | 39 |
| 6.12. Unia Europejska i Europejski Fundusz Społeczny. | 39 |
| 7. Dział Finansowo-Księgowy. | 40 |
| 7.1. Analiza opisowa z wykonania budżetu. | 40 |
| 7.2. Gospodarowanie środkami Funduszu Pracy: | 42 |

1. Poziom i struktura bezrobocia w powiecie wielickim.

Stopa bezrobocia w powiecie wielickim na koniec grudnia 2011 r. wyniosła 11,6%, natomiast dla województwa małopolskiego i w kraju stopy bezrobocia za miesiąc grudzień 2011 r. wyniosły odpowiednio 10,5%, 12,5%.

Stopa bezrobocia w powiecie wielickim na koniec grudnia 2011 r. w porównaniu do roku 2010 wzrosła o 0,7%, w województwie małopolskim o 0,1%, dla kraju o 0,1%.

Stopa bezrobocia na terenie powiatu wielickiego na tle województwa małopolskiego i kraju



Źródło: opracowanie własne na podstawie danych PUP Wieliczka.

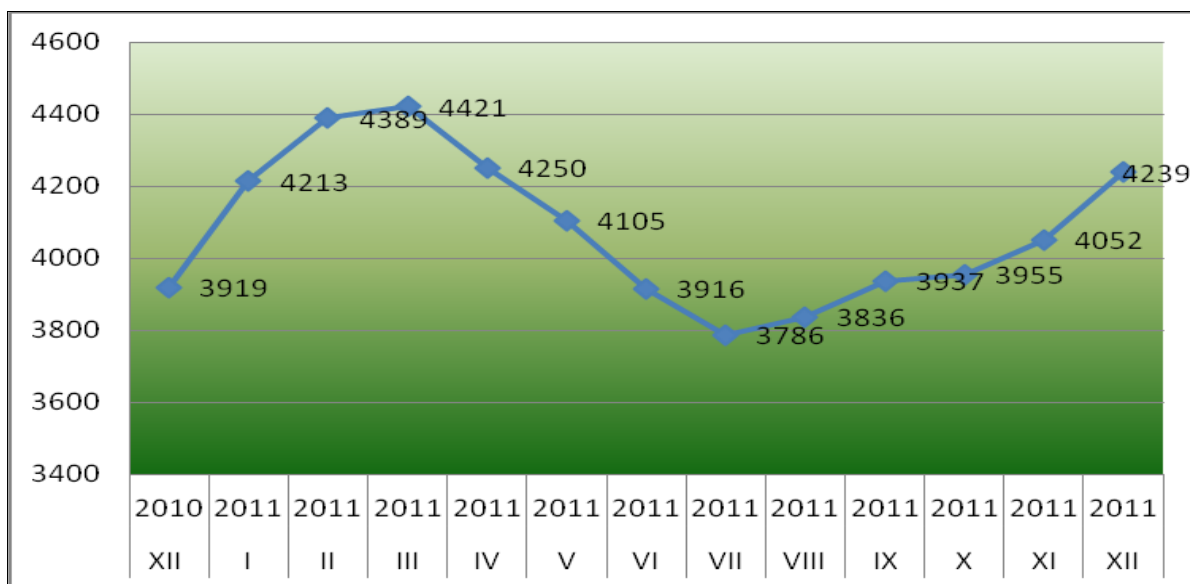
Na koniec grudnia 2011 r. liczba zarejestrowanych bezrobotnych w Powiatowym Urzędzie Pracy w Wieliczce wyniosła 4 239 osób, w tym 2 305 kobiet. Prawo do zasiłku posiadało 750 osób bezrobotnych, w tym 427 kobiet. W porównaniu z 2010 r. został odnotowany wzrost ogólnej liczby zarejestrowanych bezrobotnych o 320 osób.

Liczba zarejestrowanych bezrobotnych w okresie grudzień 2010/2011 r.

| powiat wielicki | | | | | | | | | | | | | |
|--------------------------------------|-------------|-------------|-------------|-------------|-------------|-------------|-------------|-------------|-------------|-------------|-------------|-------------|-------------|
| Liczba zarejestrowanych bezrobotnych | XII 2010 | I 2011 | II 2011 | III 2011 | IV 2011 | V 2011 | VI 2011 | VII 2011 | VIII 2011 | IX 2011 | X 2011 | XI 2011 | XII 2011 |
| Ogółem | 3919 | 4213 | 4389 | 4421 | 4250 | 4105 | 3916 | 3786 | 3836 | 3937 | 3955 | 4052 | 4239 |
| Kobiety | 2027 | 2158 | 2258 | 2289 | 2225 | 2167 | 2029 | 2057 | 2088 | 2162 | 2173 | 2202 | 2305 |
| Bez prawa do zasiłku | 3252 | 3429 | 3596 | 3636 | 3496 | 3364 | 3198 | 3128 | 3166 | 3276 | 3273 | 3334 | 3489 |
| Z prawem do zasiłku | 667 | 784 | 793 | 785 | 754 | 741 | 718 | 658 | 670 | 661 | 682 | 718 | 750 |
| Stopa bezrobocia w (%) | 10,8% | 11,5% | 12% | 12% | 11,6% | 11,3% | 10,8% | 10,5% | 10,6% | 10,9% | 10,9% | 11,2% | 11,6% |

Źródło: opracowanie własne na podstawie danych PUP Wieliczka.

Poziom bezrobocia na terenie powiatu wielickiego w okresie grudzień 2010/2011 r.

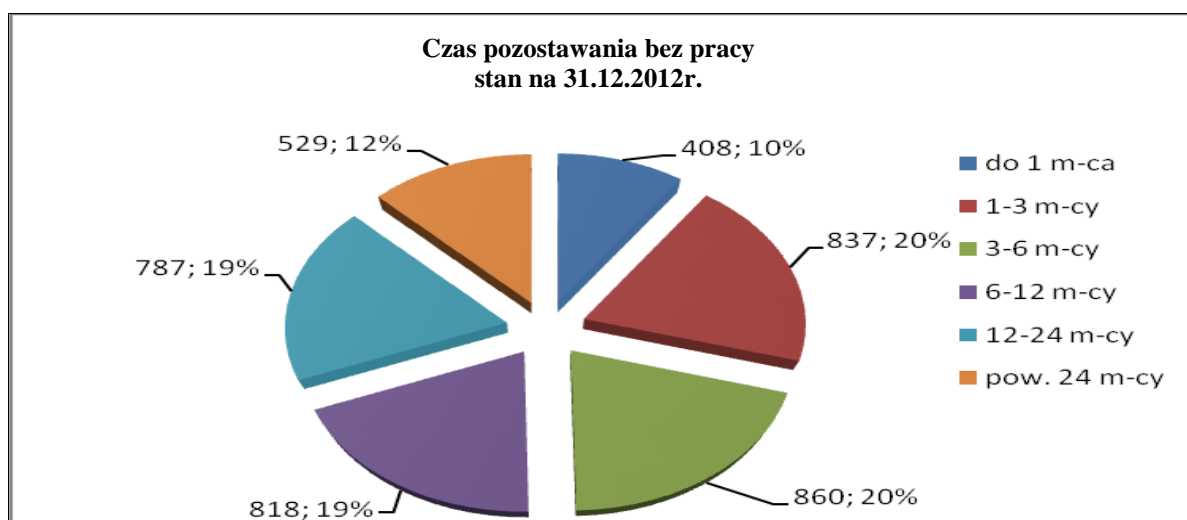


Źródło: opracowanie własne na podstawie danych PUP Wieliczka.

W 2011 roku na początku roku zaobserwowano gwałtowny wzrost liczby osób bezrobotnych spowodowanego zwolnieniami z pracy na koniec 2010 roku. Od kwietnia do lipca nastąpił spadek liczby osób na skutek podejmowania prac sezonowych, ponowny wzrost liczby osób nastąpił pod koniec roku.

1.1. Czas pozostawania bez pracy.

Istotnym czynnikiem określającym sytuację bezrobotnego na rynku pracy jest okres pozostawania bez pracy - im jest on dłuższy tym bardziej maleją szanse na znalezienie pracy. Jeżeli pozostawanie bez pracy trwa dłużej niż rok mówi się o bezrobociu długotrwałym. Stąd w statystyce bezrobotnych według czasu pozostawania bez pracy istotnym jest określenie poziomu bezrobocia długotrwałego.



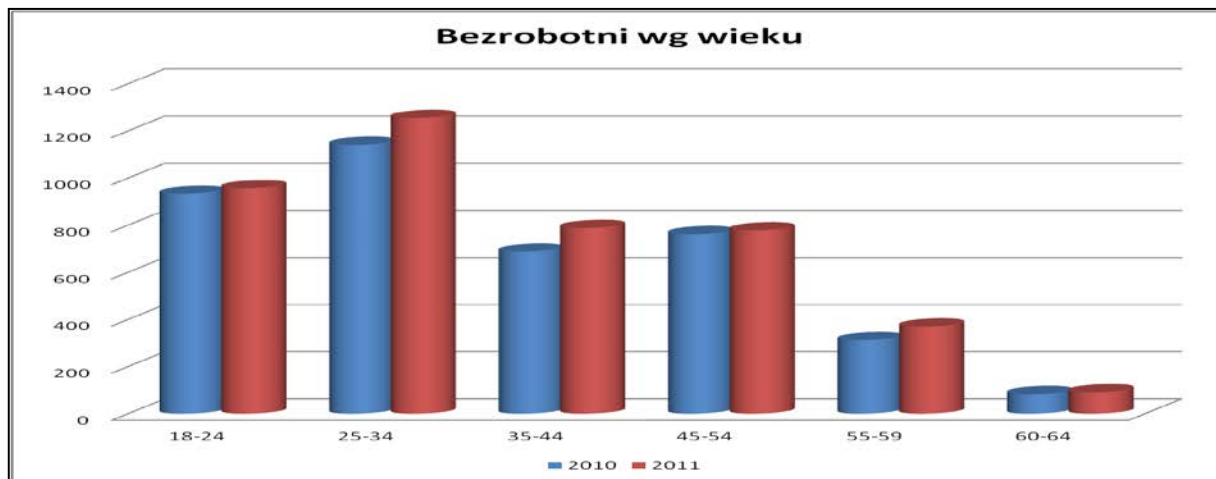
Źródło: opracowanie własne na podstawie danych PUP Wieliczka.

Liczba osób bezrobotnych pozostających bez pracy powyżej 1 roku w końcu grudnia 2011r. ukształtowała się na poziomie 1316 osób, a ich udział w ogólnej liczbie

zarejestrowanych wynosił 31%. Nastąpił wzrost liczby zarejestrowanych w tej kategorii o 264 osób w stosunku do roku poprzedniego. Oznacza to, że osobom bezrobotnym im dłużej przebywają w rejestrach coraz trudniej jest wrócić na rynek pracy.

Wśród osób zarejestrowanych najliczniejszą grupę 860 osób (20% ogółu) stanowią osoby pozostające bez pracy od 3 do 6 miesięcy. Osoby z tego przedziału nie zawsze od samego początku przebywania w rejestrach aktywnie poszukują pracy a Urząd Pracy swoimi działaniami aktywizującymi motywuje ich do poszukiwania i podejmowania zatrudnienia.

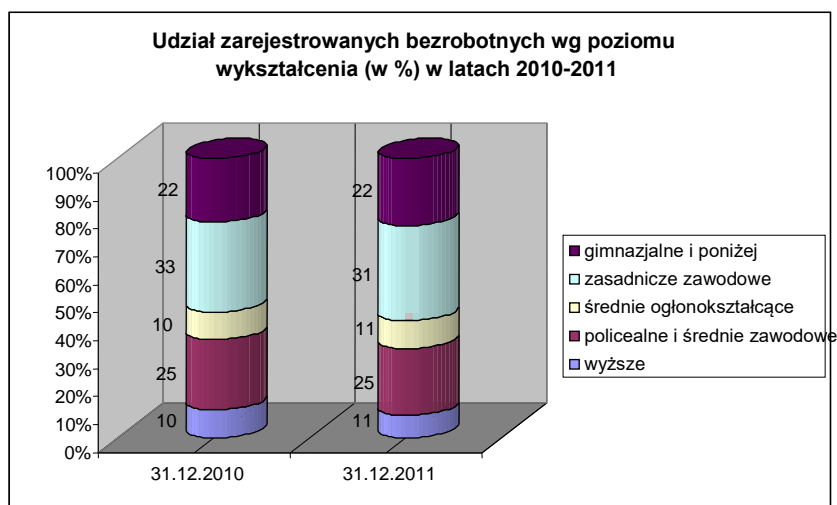
1.2. Wiek.



Powyższy wykres obrazuje podział zarejestrowanych bezrobotnych w układzie grup wiekowych. W 2011 roku zanotowano niewielki wzrost we wszystkich grupach wiekowych a najliczniejszą grupę 1255 osób (30% ogółu) stanowią osoby w przedziale wiekowych od 25 do 34 lata.

1.3. Wykształcenie.

Przeważającą grupą są bezrobotni z wykształceniem zasadniczym zawodowym, którzy stanowią 31 % całej populacji bezrobotnych, aczkolwiek odnotowuje się nieznaczny spadek liczebności tej grupy w stosunku do roku ubiegłego. Drugą pod względem liczebności stanowią osoby z wykształceniem policealnym i średnim zawodowym – 25 %. Wzrósł udział bezrobotnych z wykształceniem wyższym w ogólnej liczbie zarejestrowanych – o 1 %.



Źródło: opracowanie własne na podstawie danych PUP Wieliczka.

1.4. Staż pracy.

Największą grupę bezrobotnych w latach 2010-2011 stanowiły osoby ze stażem pracy od 1 roku do 5 lat, nastąpił tam wzrost o 85 osób, największy wzrost o 155 osób w porównaniu z rokiem ubiegłym nastąpił u osób ze stażem pracy do 1 roku.



Źródło: opracowanie własne na podstawie danych PUP Wieliczka.

Nastąpił niewielki wzrost liczby zarejestrowanych u osób:

- bez stażu pracy o 33 osoby,
- od 5 do 10 o 35 osób,
- od 10-20 o 25 osób,
- 30 lat i więcej o 9 osób.

Nastąpił niewielki spadek liczby zarejestrowanych u osób ze stażem od 20 do 30 lat pracy o 22 osoby.

1.5. Fluktuacja bezrobotnych.

napływ – zarejestrowani danym miesiącu

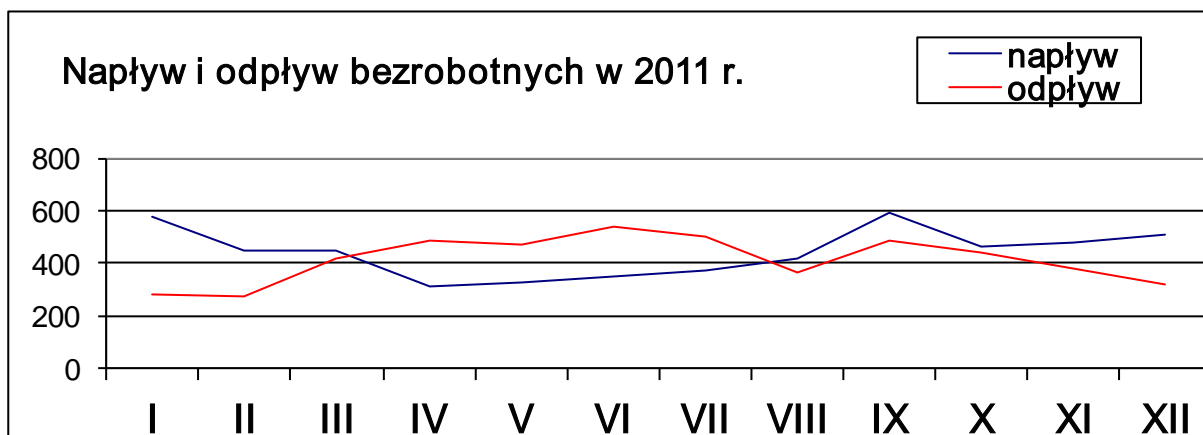
odpływ – wyrejestrowani danym miesiącu

W ciągu 2011 r. zarejestrowano ogółem 5294 osoby bezrobotne, natomiast wyłączono z ewidencji 4974 osób. Najczęstszą przyczyną wyrejestrowania było podjęcie pracy.

| Miesiąc | I | II | III | IV | V | VI | VII | VIII | IX | X | XI | XII |
|---------------|-----|-----|-----|-----|-----|-----|-----|------|-----|-----|-----|-----|
| Napływ | 574 | 452 | 451 | 315 | 325 | 347 | 373 | 419 | 591 | 461 | 480 | 506 |
| Odpływ | 280 | 276 | 419 | 486 | 470 | 536 | 503 | 369 | 490 | 443 | 383 | 319 |

Źródło: opracowanie własne na podstawie danych PUP Wieliczka.

Napływ i odpływ bezrobotnych w 2011 r



Źródło: opracowanie własne na podstawie danych PUP Wieliczka.

Wskaźnik napływu największe wartości osiągnął w miesiącach: styczniu , lutym, marcu oraz wrześniu, październiku, listopadzie i grudniu.

Natomiast duży odpływ zanotowano w miesiącach: marcu, kwietniu, maju, czerwcu i lipcu.

Najwyższy „napływ” bezrobotnych w 2011 r. zanotowano we wrześniu– 591 osób, najniższy w kwietniu - 315 osób.

Na przestrzeni całego 2011 r., **najwyższy „odpływ” bezrobotnych (wyrejestrowania) zanotowano w czerwcu –536 osób, najniższy w styczniu – 280 osób.**

Stan na koniec 2011 r. osób bezrobotnych w poszczególnych kategoriach:

- **3595** poprzednio pracujące,
- **644** dotychczas niepracujące,
- **164** zwolnione z przyczyn dot. zakładu pracy,
- **382** rejestrujące się po raz kolejny,
- **124** rejestrujące się po raz pierwszy,
- **2305** kobiety,
- **3131** zamieszkałe na wsi,
- **199** niepełnosprawne.

Przyczyny rejestracji pozostają od kilku lat takie same:

- ukończenie szkoły
- zwolnienie z przyczyn dotyczących zakładów pracy
- zakończenia prac interwencyjnych
- zakończenia robót publicznych

W roku 2011 z ewidencji wyłączono osoby z następujących powodów:

- podjęcie pracy ,
- odmowa podjęcia pracy,
- nie potwierdzenie gotowości do podjęcia pracy ,
- dobrowolna rezygnacja ze statusu bezrobotnego ,
- podjęcie nauki,
- otrzymanie zasiłku stałego, renty,
- nabycia prawa do emerytury.

Dynamika napływu i odpływu bezrobotnych w Powiecie Wielickim.

| Wyszczególnienie | Napływ | | Dynamika 2011/2010 [%] | Odpływ | | Dynamika 2011/2010 [%] |
|------------------------|-------------|---------|------------------------------|-------------|---------|------------------------------|
| | 2010 r. | 2011 r. | | 2010 r. | 2011 r. | |
| Powiat Wielicki | 5644 | 5294 | 93,80 | 5199 | 4974 | 95,68 |

Źródło: opracowanie własne na podstawie danych PUP Wieliczka.

2. Podstawowe dane o Powiatowym Urzędzie Pracy.

2.1. Siedziba i obszar działalności Urzędu.

Siedziba Urzędu
ul. Sienkiewicza 13a
32-020 Wieliczka

1. Dyrektor Urzędu
2. Z-ca Dyrektora ds. finansowych
3. Z-ca Dyrektora ds. organizacyjnych
4. Centrum Aktywizacji Zawodowej
5. Dział Finansowo-Księgowy
6. Dział Kadr i Administracji wraz z archiwum Urzędu
7. Dział Ewidencji i Świadczeń
8. Referat ds. poradnictwa i aktywnego poszukiwania pracy
 - Poradnictwo Zawodowe i Informacja Zawodowa
 - Klub Pracy
9. Samodzielne stanowisko ds. kontroli wewnętrznej
10. Samodzielne stanowisko ds. programów rynku pracy
11. Stanowisko ds. obsługi prawnej

Powiatowy Urząd Pracy posiada również dwa Punkty Przyjęć:

1. w Niepołomicach, ul. 3-go Maja 4
2. w Gdowie, ul. Bocheńska 1155

➤ **Obszar działalności Urzędu**

Powiatowy Urząd Pracy w Wieliczce działa na obszarze powiatu wielickiego, obejmującym swym zasięgiem pięć Gmin, tj.:

- Gminę Biskupice,
- Gminę Gdów,
- Gminę Kłaj,
- Miasto i Gminę Niepołomice,
- Miasto i Gminę Wieliczka.



2.2. Podstawy prawne działalności.

1. Ustawy z dnia 5 czerwca 1998r. o samorządzie powiatowym (tj. Dz. U. z 2001r. nr 142 poz. 1592 z późniejszymi zmianami).
2. Ustawy z dnia 20 kwietnia 2004r. o promocji zatrudnienia i instytucjach rynku pracy (Dz. U. z 2008r. Nr 69 poz. 415 z późniejszymi zmianami)
3. Ustawy z dnia 27 sierpnia 2009 r. o finansach publicznych (Dz. U. z 2009r. nr 157 poz. 1240 z późniejszymi zmianami)
4. Ustawy z dnia 13.10.1998 roku przepisy wprowadzające ustawy reformujące administrację publiczną (Dz. U. z 1998r. nr 133 poz. 872 z późniejszymi zmianami)
5. Regulamin Organizacyjny Powiatowego Urzędu Pracy

Okres, na jaki powołano Urząd Pracy - Urząd Pracy został powołany na czas nieoznaczony

Przy realizacji zadań, Powiatowy Urząd Pracy w Wieliczce współpracuje z innymi Urzędami Pracy, z organami rządowej administracji ogólnej, z radami zatrudnienia, organami samorządów terytorialnych, organizacjami pracodawców, poszczególnymi pracodawcami, związkami zawodowymi, zarządami funduszy celowych oraz innymi organizacjami działającymi w zakresie promocji zatrudnienia, łagodzenia skutków bezrobocia oraz aktywizacji zawodowej.

3. Zatrudnienie i organizacja w PUP.

3.1. Stan zatrudnienia w PUP.

Wg stanu na 31.12.2011 r. w Powiatowym Urzędzie Pracy w Wieliczce liczba zatrudnionych wynosiła 34 osoby w tym 31 zatrudnionych na etatach budżetowych i 3 osoby w ramach EFS.

Stan zatrudnienia w Powiatowym Urzędzie Pracy w Wieliczce

| Stanowisko/Dział | Ilość etatów |
|--|--------------|
| Dyrektor | 1 |
| Z-ca Dyrektora ds. finansowych | 1 |
| Z-ca Dyrektora ds. organizacyjnych | 1 |
| Centrum Aktywizacji Zawodowej | 10 |
| Dział Finansowo Księgowy | 4 |
| Dział Ewidencji i Świadczeń | 5 |
| Dział Kadr i Administracji | 3 |
| Referat ds. poradnictwa i aktywnego poszukiwania pracy | 4 |
| Samodzielne stanowisko ds. kontroli wewnętrznej | 1 |
| Samodzielne stanowisko ds. programów rynku pracy | 1 |
| Stanowisko ds. obsługi prawnej | 1 |
| Punkt Przyjęć w Gdowie | 1 |
| Punkt Przyjęć w Niepołomicach | 1 |
| RAZEM: | 34 |

Źródło: opracowanie własne na podstawie danych PUP Wieliczka.

3.2. Kontrole zewnętrzne w PUP w Wieliczce.

W tutejszej jednostce w 2011 r. przeprowadzono 3 kontrole zewnętrzne przez:

- Wojewódzki Urząd Pracy w Krakowie - kontrola doraźna projektu współfinansowanego z EFS „Praca-miarą sukcesu” realizowanego w ramach poddziałania 6.1.3. „Poprawa zdolności do zatrudnienia oraz podnoszenie poziomu aktywności zawodowej osób bezrobotnych” POKL w zakresie Poprawności udzielania zamówień publicznych w ramach projektu;
- Samodzielny Publiczny Zespół Lecznictwa Otwartego w Wieliczce - kontrola stanowisk pracy;
- Małopolski Urząd Wojewódzki kontrola problemowa, prawidłowość realizacji pośrednictwa pracy oraz rejestracji osób bezrobotnych i poszukujących pracy.

4. Dział Kadr i Administracji.

4.1. Sekretariat Urzędu.

W sekretariacie Urzędu znajduje się dziennik podawczy i centrala telefoniczna. Do prac sekretariatu należy także przygotowanie i obsługa narad i spotkań Dyrektora.

W 2011r. do Urzędu wpłynęło i wprowadzono na dziennik podawczy 8398 pism od osób bezrobotnych i innych instytucji to jest o 633 pism więcej niż w 2010 roku. Zgodnie z kontrolką korespondencji wysłano 12003 odpowiedzi na pisma, decyzji, oraz innej korespondencji wychodzącej tj. o 3602 więcej niż w roku poprzednim.

4.2. Archiwum Urzędu.

Do archiwum w 2011r. przyjęto 12 mb dokumentów, w tym 9 mb z Działu Ewidencji i Świadczeń, 3 mb z Działu Finansowo – Księgowego. Wypożyczono 213 karty ze składnicy akt, przyjęto 18 podań do składnicy akt o wydanie duplikatów dokumentów.

Do Zakładu Ubezpieczeń Społecznych wydanych zostało 75 zaświadczeń do kapitału początkowego, 27 wyjaśnień dot. bezrobotnych, oraz dokonano 1450 korekt dokumentów zgłoszeniowych i rozliczeniowych od osób bezrobotnych będących w rejestrach Powiatowego Urzędu Pracy. Wydano 61 druków KOA – zgłoszenie korekty okresów podlegania ubezpieczeniom społecznym i zdrowotnym

Z archiwum wypożyczono 213 kart osób bezrobotnych w celu dokonania weryfikacji i sprawdzenia przedkładanych dokumentów w dniu rejestracji.

4.3. Obsługa Powiatowej Rady Zatrudnienia.

Obsługa prawidłowego funkcjonowania (protokołowanie, przygotowywanie projektów Uchwał) i przepływu informacji między członkami Powiatowej Rady Zatrudnienia to również zadanie Działu Kadr i Administracji. Obecną – czwartą kadencję – powołaną przez Starostę Jacka Juszkiwicza w grudniu 2008 roku tworzą:

- Przewodniczący Mirosław Mrozowski – Wicestarosta Wielicki.
- V-ce Przewodniczący Janusz Kmiecik – Małopolska Izba Rzemiosła i Przedsiębiorczości w Krakowie - jest członkiem Rady od pierwszych dni jej powołania, V-ce Przewodniczącym został wybrany na III i IV kadencję.

Członkowie Rady to:

- | | |
|------------------------|--|
| - Tadeusz Mysiński | Dyrektor Powiatowego Urzędu Pracy w Wieliczce, |
| - Bogdan Czyż | Kierownik Gminnego Ośrodka Pomocy Społecznej w Kłaju, |
| - Adam Gawlik | Przewodniczący Międzyzakładowej Komisji NSZZ „SOLIDARNOŚĆ” Kopalni Soli w Wieliczce |
| - Krzysztof Grabowski | Podstarszy Cechu, Powiatowego Cechu Rzemieślników i Przedsiębiorców w Wieliczce, |
| - Jerzy Jaworski | Z-ca Przewodniczącego i Skarbnik Zarządu Regionu Małopolska NSZZ „SOLIDARNOŚĆ”, |
| - Barbara Kopytkiewicz | Przewodnicząca Rady OPZZ Powiatu Wielickiego, |
| - Roman Koszyk | Starszy Cechu, Powiatowego Cechu Rzemieślników i Przedsiębiorców w Wieliczce, |
| - Adam Marek Panuś | Sekretarz Miasta i Gminy Wieliczka, |
| - Teresa Kuźma | Sekretarz Miasta i Gminy Niepołomice, |
| - Wenancjusz Marczyk | Przedstawiciel Małopolskiego Związku Pracodawców, właściciel Firmy BUDMAX - System w Wieliczce |
| - Zofia Ruśkowska | Inspektor ds. kadr, Urząd Gminy Biskupice, |
| - Józef Zajac | Sekretarz Gminy Gdów. |

Powiatowy Urząd Pracy w Wieliczce współdziała z Powiatową Radą Zatrudnienia poprzez przedstawianie na posiedzeniach problematyki dotyczącej polityki rynku pracy, realizowanej przez władze publiczne i opierającej się na dialogu i współpracy z partnerami społecznymi.

Współpraca z Powiatową Radą Zatrudnienia polega m. in. na opiniowaniu kierunków kształcenia, szkolenia zawodowego, zatrudnienia w Powiecie wielickim oraz podziału środków Funduszu Pracy będącego w dyspozycji Starosty wielickiego na aktywne formy łagodzenia skutków bezrobocia i wspierania przedsiębiorczości.

Powiatowa Rada Zatrudnienia opiniuje procedury kierowania na staż, przygotowanie zawodowego dorosłych, szkolenia, prace interwencyjne, roboty publiczne oraz udzielania finansowej pomocy bezrobotnym i pracodawcom na podjęcie działalności gospodarczej i refundacji kosztów wyposażenia i doposażenia stanowiska pracy.

W 2011 roku odbyło się 5 posiedzeń Powiatowej Rady Zatrudnienia, na których podjęto 20 uchwał.

Członkowie Rady wzięli udział w dwudniowej konferencji w dniach od 10-11.03.2011r. której tematem było „*Wdrażanie Powiatowego Programu Przeciwdziałania Bezrobociu i Aktywizacji Rynku Pracy*”.

Konferencja została zorganizowana przez Powiatowy Urząd Pracy w Wieliczce przy współpracy Starosty Wielickiego i Powiatowego Urzędu Pracy w Myślenicach.

4.4. Rozwój kapitału ludzkiego pracowników PUP.

Możliwości rozwoju pracowników PUP

| Forma rozwoju | Do kogo kierowana? |
|---------------------------------|--|
| Służba przygotowawcza | Pracownicy nowo przyjęci, nie pracujący wcześniej w jednostkach administracji państwowej |
| Instruktarz na stanowisku pracy | Szkolenie wewnętrzne organizowane przez bezpośredniego przełożonego lub wyznaczoną osobę dla nowo przyjętych lub zmieniających stanowisko pracowników |
| Kursy i szkolenia | Kierowani pracownicy, zarówno nowi jak i o dłuższym stażu celem podniesienia lub uzupełnienia wiedzy lub kwalifikacji zawodowych, średnio 2 razy w roku |
| Konferencje | Kierowana w większości kadra kierownicza lub pracownicy o długim stażu pracy w urzędzie |
| Studia | Pracownicy z umową o pracę na czas nieokreślony - zawierana umowa o dofinansowanie, lub przyznanie urlopu szkoleniowego w celu podniesienia wykształcenia zgodnego z zajmowanym stanowiskiem (studia licencjackie, magisterskie i podyplomowe) |

Źródło: opracowanie własne na podstawie danych PUP Wieliczka.

Rozwój kapitału ludzkiego sprzyja poszerzeniu horyzontów pracownika, pomaga w rozwijaniu cech osobowości, jak również zaspokojeniu potrzeby samorealizacji pracownika. Szkolenie to kluczowy element kariery pracownika, dzięki niemu ma możliwość dążenia do zaspokojenia swoich potrzeb oraz sukcesu w pracy, możliwości awansu, znalezienia nowej pracy.

4.4.1. Rozwój kapitału ludzkiego poprzez szkolenia.

W 2011r. pracownicy szkoleni byli w zakresie umiejętności menedżerskich, komunikacji, nadzoru, wiedzy specjalistycznej i profesjonalnej. Wiedza i kompetencje pracowników w Urzędzie Pracy stanowią najważniejszy czynnik, co przekłada się na zadowolenie pracodawców, osób bezrobotnych jak i innych klientów Urzędu.

W 2011 roku szkolenia organizowane były z wykorzystaniem środków unijnych i środków funduszu pracy.

Szkolenia z wykorzystaniem Funduszy Unijnych

Dużą szansą na wzrost inwestycji w pracowniczy kapitał ludzki są fundusze strukturalne. Dlatego bardzo ważną rolę odgrywa wdrażanie projektów w ramach Sektorowych Programów Operacyjnych Rozwój Zasobów Ludzkich. W ramach tych projektów pracownicy PUP wzięli udział w szkoleniach tj.:

- Zarządzanie i Realizacja projektu w oparciu o zasady Gender Mainstreaming i równości szans,
- Współpraca pośrednika pracy z bezrobotnymi i pracodawcami,
- Planowanie usług poradnictwa indywidualnego oraz dobieranie wybranych metod i narzędzi poradnictwa zawodowego,
- Rozwój umiejętności coachingowych,
- Przeciwdziałanie dyskryminacji ze względu na wiek i płeć,
- Możliwości wykorzystania EFS na potrzeby równości szans,
- Metody aktywizacji zawodowej kobiet,
- Budowanie sieci współpracy z partnerami społecznymi,
- Strategie, dobre praktyki i programy międzynarodowe z zakresu wyrównywania szans kobiet i mężczyzn.

Tematyka szkoleń z wykorzystaniem środków Funduszu Pracy

- Zamknięcie ksiąg rachunkowych za 2010 rok w samorządowych jednostkach organizacyjnych oraz sporządzanie sprawozdań finansowych
- Ochrona danych osobowych - wymogi prawa i praktyka działania w UP
- Aktywizacja osób bezrobotnych poprzez instrumenty rynku pracy udzielane przez PUP-staże, prace interwencyjne, roboty publiczne oraz organizacje prac społecznie użytecznych
- Finanse Publiczne w praktyce. Odpowiedzialność za naruszenie dyscypliny finansów publicznych
- Nowe przepisy kancelaryjno-archiwalne dla jst.
- Nowości w prawidłowym udzielaniu i rozliczaniu dotacji refundacji wyposażenia stanowisk pracy z PFRON - nowe regulacje prawne na 2011r.
- Akademia Trenera i Coacha I moduł
- Wdrażanie standardów kontroli zarządczej
- Akademia Trenera i Coacha II moduł
- Vademecum pośrednika - nowa dokumentacja wg znowelizowanej ustawy o promocji, nowych standardów oraz nowego KPA...Nowe wzory, procedury - warsztat i metodyka pracy pośrednika w aktywizacji różnych grup osób bezrobotnych - młodzież, kobiety długotrwale bezrobotni, osoby po. 50 lat.
- Odpowiedzialność majątkowa funkcjonariuszy publicznych
- Organizacja pracy doradcy zawodowego, lidera klubu pracy i specjalisty ds.. Rozwoju zawodowego zgodnie z nowymi standardami i warunkami prowadzenia usług rynku pracy
- Wymiana informacji pomiędzy pracownikami ewidencji a realizatorami usług rynku pracy w obliczu nowych standardów

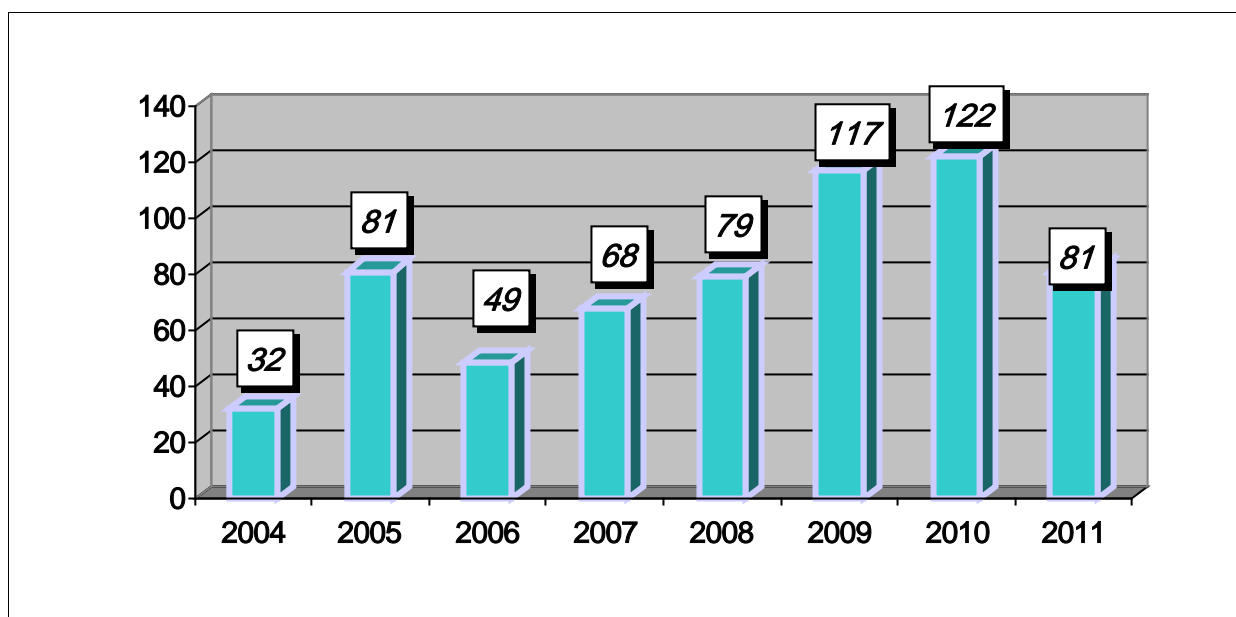
- Nowoczesne metody promocji usług i instrumentów rynku pracy oraz budowanie wizerunku firmy
- Nowy wniosek o dofinansowanie w ramach POKL 2007-2013
- Realizacja zamówień publicznych przez jednostki samorządu terytorialnego oraz samorządowe jednostki organizacyjne
- Zamówienia od A do Z w UP- tworzenie specyfikacji, oferta, tryby zamówień publicznych w UP. Nowe protokoły, wymagania standardów a udział w postępowaniu i kryteria oceny ofert odpowiedzialność z tytułu naruszenia przepisów ZP
- Obowiązki płatnika w zakresie podatku dochodowego od osób fizycznych w tym ZFŚS, najnowsze interpretacje MF,- stan prawny na sierpień 2011
- Efektywna polityka rynku pracy
- Warsztaty-praca na nowych dokumentach z p.p. sporządzanie, analiza w aspekcie nowych standardów, ustawy o promocji..., KPA. Ścieżki aktywizacji z IPD. Narzędzia pracy pośrednika, targi oraz giełdy pracy
- Zmiany, nowe interpretacje, wydarzenia kadrowe, Prawo Pracy 2011
- IPD w praktyce-współpraca pośredników i doradców w CAZ w realizacji, ewaluacji i kontroli IPD. Jak powinno być a jak jest. Dobre praktyki. Ścieżki aktywizacji. Profesjonalna współpraca z pracodawcami. Zawodoznawstwo.
- Dotacje i refundacje FP w aspekcie nowego rozporządzenia dot. zwrotów z FP kosztów wyposażenia stanowisk pracy oraz jednorazowych środków na rozpoczęcie działalności gospodarczej i pomocy de minimis-nowości
- Obsługa klienta psychotycznego i dysfunkcyjnego poznawczo-emocjonalnie
- Inwentaryzacja w jst i ich jednostkach w 2011r.
- Zadania pośrednika i doradcy zawodowego w rekrutacji i selekcji kandydatów do pracy
- Metody i Techniki prowadzenia zajęć grupowych z przedsiębiorczości
- Computer Forensic Analiza powłamaniowa - poszukiwanie śladów włamania
- Testy penetracyjne atakowanie i ochrona systemów informatycznych
- Kontrola zarządcza w świetle nowych regulacji prawnych w zakresie finansów publicznych
- Rejestracja zbiorów danych-szkolenie elektronicznie
- Analiza i interpretacja badań lokalnego Rynku pracy w planowaniu działań WUP i PUP
- Nowe aspekty aktywizacji zawodowej osób bezrobotnych
- Zakładowy Fundusz Świadczeń Socjalnych-zmiany
- Nowelizacja ustawy o odpowiedzialności za naruszenie dyscypliny finansów publicznych
- Zamknięcie ksiąg rachunkowych na 2011 rok w samorządowych jednostkach organizacyjnych oraz sporządzanie sprawozdań
- Przeciwdziałanie wypaleniu zawodowemu oraz automotywacja do efektywnego działania w pracy z osobami bezrobotnymi

Szkolenia wewnętrzne pracowników

Do przeprowadzenia szkoleń wewnętrznych w urzędzie pracy wykorzystywani są pracownicy, będący ekspertami w danej dziedzinie. Szkolenia wewnętrzne organizowane są przede wszystkim na stanowisku pracy poprzez bezpośredniego przełożonego lub wyznaczonego pracownika.

Rozwój kapitału ludzkiego postrzegane jest jako ważna inwestycja firmy, przyczyniająca się do osiągnięcia sukcesów. Warunkiem konkurencyjnym jest posiadanie bardzo dobrze umotywowanej i przygotowanej kadry, realizującej bez problemów stawiane przed nią zadania.

Porównanie ilości osób uczestniczących w szkoleniach w latach 2004-2011



Źródło: opracowanie własne na podstawie danych PUP Wieliczka.

4.4.2. Podnoszenie kwalifikacji na studiach niestacjonarnych.

Pracownikom, którzy chcą podnosić kwalifikacje na studiach niestacjonarnych, proponowane są dopłaty w wysokości do 50% do czesnego lub urlopy szkoleniowe. Dyrektor PUP zawiera z pracownikiem umowę w sprawie podnoszenia kwalifikacji w formach szkolnych, w ramach, której pracownik zobowiązany jest do przepracowania po ukończeniu studiów 3 lat. Dzięki temu pracownik decydując się na pomoc ze strony pracodawcy, identyfikuje się z firmą i wiąże z nią swoje plany przyszłościowe.

4.5. Sieć komputerowa.

Nad prawidłowością funkcjonowania i zabezpieczenia sieci komputerowej czuwa informatyk, prowadzący również statystykę tutejszego Urzędu.

W 2011r. zakupiono sprzęt komputerowy wraz z oprogramowaniem oraz akcesoria do komputerów, co poprawiło funkcjonowanie systemu komputerowego. Został zamontowany system wizualizacji i prezentacji ofert pracy, treści multimedialnych i ogłoszeń dzięki czemu osoby oczekujące do rejestracji lub na wyznaczony termin zgłoszenia mogą zapoznać się z aktualnymi ofertami pracy, oraz innymi niezbędnymi informacjami dotyczącymi urzędu.

Wszystkie informacje niezbędne dla pracodawców i osób bezrobotnych znajdują się na stronie internetowej urzędu, która została wzbogacona o moduł statystyczny z analizatorem danych. Dzięki temu istnieje możliwość wyszukiwania potrzebnych danych przez osoby odwiedzające stronę w zakresie statystyki dotyczącej bezrobotnych zarejestrowanych w PUP Wieliczce.

Na wyposażeniu Urzędu znajduje się firewall sprzętowy FORTIGATE zapewniający bezpieczeństwo sieci wewnętrznej przed atakami z zewnątrz, jak również urządzenie FORTIANALYZER, dający możliwość analizowania zdarzeń w sieci.

W 2011 r. sporządzono 2566 deklaracji PIT-11 dla osób bezrobotnych, które zostały wydane osobom przebywającym w rejestrach i rozesłane do osób wyłączonych z ewidencji.

Działając zgodnie z racjonalnym wydatkowaniem środków urząd zamiast drukować 3 egzemplarze PIT-11 przygotowane wcześniej w systemie SYRIUSZ, wydrukował tylko 1 egzemplarz dla osoby bezrobotnej a potwierdzenia dokonywano na specjalnie sporządzonej liście, egzemplarz dla urzędu Skarbowego przesłany został elektronicznie za pomocą odpowiedniej aplikacji korzystając z pośrednictwa platform e-PUAP oraz e-DEKLARACJE.

4.6. Kontrola wewnętrzna w Urzędzie.

W 2011 r. kontrola wewnętrzna należała do obowiązków pracownika zajmującego samodzielne stanowisko ds. kontroli wewnętrznej i do kierowników poszczególnych działów. W roku 2011 w Powiatowym Urzędzie Pracy w Wieliczce przeprowadzono 3 kontrole wewnętrzne.

| Lp. | Temat kontroli wewnętrznych | Termin przeprowadzonej kontroli |
|-----|---|---------------------------------|
| 1 | Kontrola stosowania regulaminu udzielania zamówień o wartości do 14 000 EURO, Kontrola sposobu wprowadzania zarządzeń Dyrektora PUP oraz sposób nadzoru i kontroli realizacji wprowadzonych zarządzeń. | 14.02.2011r. – 11.03.2011r. |
| 2. | Kontrola dotycząca przyznania statusu osoby bezrobotnej i prawa do zasiłku Pani Barbarze Bubak ur. 06.04.1951r. zamieszkałej Wola Batorska 472a, 32—07 Zabierzów Bocheński. | 28.06.2011r. – 23.07.2011r. |
| 3. | Kontrola sprawdzająca prawidłowość przyznawanych i wypłat dodatków aktywizacyjnych za I półrocze 2011 roku | 23.08.2011r. do 10.09.2011r. |

Źródło: opracowanie własne na podstawie danych PUP Wieliczka.

4.7. Obsługa prawna Urzędu.

Osoba zatrudniona na samodzielnym stanowisku do spraw obsługi prawnej czuwa nad funkcjonowaniem urzędu pracy zgodnie z obowiązującymi przepisami prawnymi, co ma ogromne znaczenie na zakres wykonywanych zadań przez PUP, w świetle wciąż zmieniającej się Ustawy o promocji zatrudnienia i instytucjach rynku pracy, rozporządzeń wykonawczych, oraz innych przepisów na podstawie których działa PUP.

W PUP na umowę –zlecenie pracuje Radca Prawny, który trzy razy w miesiącu pełni dyżury i współpracuje ze stanowiskiem ds. prawnych.

W ramach zakresu swoich czynności osoba ds. prawnych wykonuje zadania:

1. Rozpatrywanie odwołań

W 2011 r. wpłynęło 79 odwołań. Urząd Pracy uznając, że odwołanie zasługuje w całości na uwzględnienie zgodnie z art. 132 ust. 1 KPA we własnym zakresie rozpatrzył 35 odwołań. 44 odwołania zostały przesłane do rozpatrzenia przez organ II instancji (Wojewody Małopolskiego-Dyrektora Wydziału Polityki Społecznej w Krakowie).

Organ II instancji w:

- 32 przypadkach utrzymał w mocy decyzję organu I instancji,
- 5 przypadkach postanowił o odmowie rozpatrzenia odwołania z powodu uchybienia przez stronę terminu do wniesienia odwołania,
- 7 przypadkach uchylił decyzje organu I instancji.

- Wznawianie postępowań

W 2011 r. organ w 39 przypadkach organ wznowił postępowania administracyjne, czego efektem było uchylenie decyzji i wydanie nowej decyzji rozstrzygającej o istocie sprawy.

- Prowadzenie windykacji

Windykacja dotyczy nienależnie pobranych świadczeń przez osoby bezrobotne i pracodawców, którzy nie wywiązali się z umów cywilnoprawnych regulujących realizację aktywnych form przewidzianych ustawą z 20 kwietnia 2004 r. o promocji zatrudnienia i instytucjach rynku pracy (Dz. U. z 2008r., nr 69, poz. 415 z późn. zm.).

W 2011 r. wykryto 14 przypadków nienależnie pobranych świadczeń przez osoby bezrobotne. Wszystkie te świadczenia zostały wyegzekwowane od osób bezrobotnych, a ich łączna suma to **6453,50 zł**. Z powodu niedotrzymania warunków umowy w zakresie zatrudnienia osób bezrobotnych w ramach prac interwencyjnych w 2011 r. jeden pracodawca zwrócił do urzędu pracy kwotę refundacji wraz z odsetkami tj. **15791,44 zł**. Udało się również odzyskać część pieniędzy za skradzionego notebooka w kwocie **179,98 zł**.

Łączna kwota windykacji w 2011 r. wynosi **22 424,92 zł**.

- Prowadzenie postępowań obejmujących zwrot pomocy państwa osobom fizycznym zobowiązanym do spłaty kredytu mieszkaniowego.

W 2011 r. organ przeprowadził pierwsze postępowania dotyczące zwrotu przez osoby fizyczne pomocy otrzymanej w ramach realizacji ustawy z dnia 19 czerwca 2009 r. o pomocy państwa w spłacie niektórych kredytów mieszkaniowych udzielonych osobom, które utraciły pracę (Dz. U. z 2009 r., nr 115, poz. 964). Zwrot następuje w comiesięcznych równych ratach i rozpoczął się w grudniu.

- Prowadzenie postępowań sądowych i komorniczych.

W 2011 r. przed sądem powszechnym toczyło się jedno postępowanie sądowe obejmujące niedotrzymania warunku, zatrudnienie osób bezrobotnych w ramach prac interwencyjnych. W 3 przypadkach prowadzone jest postępowanie komornicze.

- Prowadzenie postępowań administracyjnych i przygotowywanie decyzji.

W Urzędzie Pracy prowadzony jest szereg postępowań administracyjnych. W związku z ujednoczeniem oprogramowania obsługującego urzędy pracy w Polsce, urząd korzysta z systemu informatycznego Syriusz STD. System stworzony został na starej podstawie prawnej i tym samym wymagał radykalnych zmian. Organ musiał stworzyć sam wszystkie decyzje administracyjne, postanowienia, wzory wniosków, które muszą obowiązywać w systemie.

- Tworzenie i parafowanie umów, zasad, wniosków itp.

W związku z realizacją form pomocy określonych w ustawie z dnia 20 kwietnia o promocji zatrudnienia i instytucjach rynku pracy (Dz. U. z 2008 r., nr 69, poz. 415 z późn. zm.) dla osób bezrobotnych i poszukujących pracy urząd co rok tworzy zasady realizacji tych form, wzory wniosków oraz umowy. Także funkcjonowanie urzędu wymaga konieczności zawierania różnego rodzaju umów, które muszą być sprawdzone i zparafowane przez specjalistę.

- Szkolenia osób bezrobotnych.

Podczas szkoleń osób bezrobotnych realizowanych w Klubie Pracy w ramach zajęć „Szukam pracy” prowadzone są wykłady z zakresu podstawowych wiadomości Prawa Pracy. Wykłady prowadzone są przez pracownika zatrudnionego do spraw prawnych.

W 2011 r. odbyło się 5 tego rodzaju wykładów i cieszyły się one ogromnym zainteresowaniem ze strony osób bezrobotnych.

5. Dział Ewidencji i Świadczeń.

Dział Ewidencji i Świadczeń zajmuje się rejestracją osób bezrobotnych, wydawaniem decyzji administracyjnych, zaświadczeń, deklaracji PIT-11 dla osób pobierających zasiłki, sporządzaniem list wypłat dla osób bezrobotnych pobierających zasiłki, kompletowaniem i wysyłaniem dokumentów osób rejestrujących się a pracujących za granicą do WUP, jak również naliczaniem dodatków aktywizacyjnych dla osób bezrobotnych z prawem do zasiłku, które w trakcie jego pobierania podjęły zatrudnienie.

5.1. Wydawane decyzje.

Ilość wydawanych decyzji w roku 2011

| Decyzja | Rok 2011 | | | | | | | | | | | | Razem |
|-----------------------------------|-------------|-------------|-------------|-------------|-------------|-------------|-------------|-------------|-------------|-------------|-------------|-------------|--------------|
| | I | II | III | IV | V | VI | VII | VIII | IX | X | XI | XII | |
| przyznająca status osoby bezr. | 574 | 452 | 451 | 315 | 325 | 347 | 373 | 419 | 591 | 461 | 480 | 393 | 5181 |
| przyznająca prawo do zasiłku 100% | 54 | 56 | 43 | 48 | 35 | 42 | 42 | 41 | 44 | 54 | 59 | 58 | 576 |
| przyznająca prawo do zasiłku 120% | 68 | 32 | 26 | 15 | 43 | 25 | 27 | 30 | 31 | 31 | 33 | 28 | 389 |
| przyznająca prawo do zasiłku 80% | 73 | 17 | 38 | 21 | 22 | 25 | 23 | 22 | 45 | 32 | 39 | 22 | 379 |
| odmawiająca prawo do zasiłku | 379 | 347 | 344 | 231 | 225 | 255 | 281 | 326 | 471 | 344 | 349 | 319 | 3871 |
| o wyczerpaniu prawa do zasiłku) | 94 | 107 | 132 | 85 | 129 | 117 | 118 | 132 | 130 | 93 | 95 | 82 | 1314 |
| o utracie statusu osoby bezr. | 280 | 276 | 419 | 486 | 470 | 536 | 503 | 369 | 490 | 443 | 334 | 272 | 4878 |
| przyznająca stypendium staż | - | 2 | 6 | 39 | 6 | 28 | 52 | 3 | 3 | 1 | 1 | - | 141 |
| przyznająca stypendium szkol | - | - | - | 26 | 5 | 11 | 39 | 18 | 55 | 13 | 38 | - | 205 |
| o zakończeniu stypend. stażowe | 21 | 82 | 38 | 31 | 2 | 6 | 7 | 36 | 8 | 30 | 49 | 1 | 311 |
| o zakończeniu stypendium szkol | - | - | - | 24 | 6 | 10 | 27 | 14 | 45 | 41 | 8 | 30 | 205 |
| przyznająca dodatek aktywizacyjny | 19 | 17 | 18 | 31 | 45 | 48 | 65 | 33 | 30 | 53 | 67 | 43 | 469 |
| o utracie dod.akt | 14 | 20 | 11 | 12 | 32 | 36 | 23 | 15 | 24 | 21 | 29 | 20 | 257 |
| RAZEM | 1576 | 1408 | 1526 | 1364 | 1345 | 1486 | 1580 | 1458 | 1967 | 1617 | 1581 | 1268 | 18176 |

Źródło: opracowanie własne na podstawie danych PUP Wieliczka.

Dział Ewidencji i Świadczeń odpowiedział pisemnie na 515 spraw, które wpłynęły drogą korespondencyjną do urzędu. Wydano łącznie 3074 zaświadczenia do różnych instytucji, zakładów pracy, ZUS-u, WUP-u, Opieki Społecznej itp.

6. Centrum Aktywizacji Zawodowej.

Centrum Aktywizacji Zawodowej jest wyspecjalizowaną komórką organizacyjną, która ułatwia koncentrację na potrzebach coraz trudniejszych klientów urzędów pracy. Realizowane są w nim zadania związane z aktywną polityką rynku pracy. Pracownicy CAZ odpowiadają za obsługę osób bezrobotnych i poszukujących pracy nakierowaną na podejmowanie tylko takich działań, które mają wpływać na aktywizację i zatrudnienie swoich klientów, a także za udzielanie kompleksowej pomocy pracodawcom w rozwiązywaniu ich potrzeb i problemów związanych z rynkiem pracy.

W CAZ realizowane są podstawowe zadania z zakresu usług rynku pracy oraz instrumentów rynku pracy:

- pośrednictwo pracy,
- poradnictwo zawodowe i informacja zawodowa,
- pomoc w aktywnym poszukiwaniu pracy,
- organizacja szkoleń,
- organizacja staży,
- przygotowanie zawodowe dorosłych,
- doposażenie lub wyposażenie stanowiska pracy dla skierowanego bezrobotnego,
- jednorazowe środki na podjęcie działalności gospodarczej dla osoby bezrobotnej,
- prace interwencyjne,
- roboty publiczne,
- prace społecznie użyteczne.

REALIZACJA ZADAŃ W ZAKRESIE PROGRAMÓW NA RZECZ PROMOCJI ZATRUDNIENIA I ŁAGODZENIA SKUTKÓW BEZROBOCIA.

Pozyskane środki finansowe.

W roku 2011 Powiatowy Urząd Pracy w Wieliczce dysponował następującymi środkami:

- przyznane algorytmem przez Samorząd Województwa **2.006.800,00 zł**
- dofinansowaniem w ramach POKL poddziałanie 6.1.3 **1.190.600,00 zł**
- środki dodatkowe przyznane z rezerwy Ministra ds. pracy **207.000,00 zł**
- PFRON **80.000,00zł.**

Aktywizacja zawodowa osób niepełnosprawnych (PFRON).

W roku 2011 Powiatowy Urząd Pracy w Wieliczce dysponował środkami PFRON w wysokości 80.000,00 zł, które zostały przeznaczone na refundację kosztów wyposażenia i doposażenia stanowiska pracy dla dwóch osób niepełnosprawnych.

W 2011 r. na tę formę aktywizacji zostały wydatkowane środki w wysokości 80 000 zł, w ramach których sfinansowano koszty wyposażenia 2 stanowisk pracy skierowanych osób niepełnosprawnych.

Tabela: Wsparcie udzielone pracodawcom na sfinansowanie kosztów wyposażenia stanowiska pracy dla osoby niepełnosprawnej w 2011 r.

| Lp. | Wyposażenie stanowiska pracy osoby niepełnosprawnej | | |
|-----|---|-------------------|--|
| | Limit środków | Kwota wydatkowana | Liczba osób niepełnosprawnych objętych aktywizacją |
| 1. | 80.000,00 | 80.000,00 | 2 osoby |

Tabela: Wydatkowanie środków FP i EFS w 2011 r.

| Forma wsparcia 2011 | Fundusz Pracy osoby | Wydatkowane środki (FP) | EFS osoby | Wydatkowane środki (EFS) | Razem liczba osób | Razem wydatkowane środki (FP+EFS) |
|---|---------------------|-------------------------|------------|--------------------------|-------------------|-----------------------------------|
| Staż | 60 | 987.549,30 | 81 | 440.576,50 | 141 | 1.428.125,80 |
| Jednorazowe środki na rozpoczęcie działalności gospodarczej | 19 | 296.317,00 | 50 | 795.400,00 | 69 | 1.091.717,00 |
| Szkolenia | 72 | 79.993,00 | 132 | 163.500,80 | 204 | 243.493,80 |
| Przygotowanie zawodowe dorosłych | 1 | 38.597,1 | 0 | 0 | 1 | 38.597,1 |
| Studia podyplomowe | 0 | 866,2 | 0 | 0 | 0 | 866,2 |
| Roboty publiczne | 57 | 231.768,9 | 0 | 0 | 57 | 231.768,9 |
| Prace interwencyjne | 22 | 125.840,9 | 0 | 0 | 22 | 125.840,9 |
| Prace społecznie-użyteczne | 54 | 53.724,7 | 0 | 0 | 54 | 53.724,7 |
| Doposażenie/wyposażenie stanowiska pracy | 23 | 160.000,00 | 0 | 0 | 23 | 160.000,00 |
| Doposażenie/wyposażenie stanowiska pracy/PFRON | 2 | 80.000,00 | 0 | 0 | 2 | 80.000,00 |
| RAZEM | 310 | 2.054.657,1 | 263 | 1.399.477,3 | 573 | 3.454.134,40 |

Uczestnicy programów.

Uczestnikami programów realizowanych przez Powiatowy Urząd Pracy w Wieliczce są osoby bezrobotne, zarejestrowane w tut. Urzędzie. Dominującą grupą są osoby znajdujące się w szczególnej sytuacji na rynku pracy. Wg art. 49 Ustawy o promocji zatrudnienia i instytucjach rynku pracy, osobami będącymi w szczególnej sytuacji na rynku pracy są:

- 1) bezrobotni do 25 roku życia,
- 2) bezrobotni długotrwale albo po zakończeniu realizacji kontraktu socjalnego, albo kobiety, które nie podjęły zatrudnienia po urodzeniu dziecka,
- 3) bezrobotni powyżej 50 roku życia,
- 4) bezrobotni bez kwalifikacji zawodowych, bez doświadczenia zawodowego lub bez wykształcenia średniego,
- 5) bezrobotni samotnie wychowujący co najmniej jedno dziecko do 18 roku życia,
- 6) bezrobotni, którzy po odbyciu kary pozbawienia wolności nie podjęli zatrudnienia,
- 7) bezrobotni niepełnosprawni.

Tabela: Uczestnicy programów według wykształcenia.

| Programy rynku pracy | Liczba osób uczestniczących w programie w 2011 roku | | | |
|--|---|-----------------------------------|---|------------|
| | Wykształcenie | | | Ogółem |
| | Wyższe | Policealne i średnie zawodowe, LO | Zasadnicze Zawodowe, podstawowe i niepełne podstawowe | |
| Ogółem w tym: | 88 | 246 | 237 | 571 |
| 1 Szkolenia | 25 | 94 | 85 | 204 |
| 2 Prace interwencyjne | 3 | 8 | 11 | 22 |
| 3 Roboty publiczne | 4 | 6 | 47 | 57 |
| 4 Wyposażenie doposażenie stanowiska pracy | 2 | 8 | 13 | 23 |
| 5 Środki na podjęcie działalności gospodarczej | 10 | 37 | 22 | 69 |
| 6 Staże | 43 | 88 | 10 | 141 |
| 7 Przygotowanie zawodowe dorosłych | 0 | 0 | 1 | 1 |
| 8 Prace społecznie użyteczne | 1 | 5 | 48 | 54 |
| 10 Studia podyplomowe | 0 | 0 | 0 | 0 |

Najwięcej osób biorących udział w programach w roku 2011 posiadało wykształcenie policealne i średnie zawodowe, LO (246 osób) co wynosiło 43,09 % ogółu.

Najmniejszą natomiast grupę stanowiły osoby z wykształceniem wyższym (88 osób) co stanowiło 15,42 % ogółu.

Tabela: Uczestnicy programów według czasu pozostawania bez pracy.

| Lp. | Programy rynku pracy | Liczba osób uczestniczących w programie w 2011 roku | | | | |
|----------------------|--|---|---------------|----------------|---------------------|------------|
| | | Czas pozostawania bez pracy | | | | |
| | | do 6 miesięcy | 6-12 miesięcy | 12-24 miesięcy | powyżej 24 miesięcy | Ogółem |
| Ogółem w tym: | | 193 | 135 | 144 | 99 | 571 |
| 1 | Szkolenia | 49 | 46 | 72 | 37 | 204 |
| 2 | Prace interwencyjne | 4 | 10 | 5 | 3 | 22 |
| 3 | Roboty publiczne | 26 | 20 | 8 | 3 | 57 |
| 4 | Wyposażenie doposażenie stanowiska pracy | 9 | 7 | 4 | 3 | 23 |
| 5 | Środki na podjęcie działalności gospodarczej | 8 | 11 | 29 | 21 | 69 |
| 6 | Staże | 84 | 32 | 14 | 11 | 141 |
| 7 | Przygotowanie zawodowe dorosłych | 0 | 0 | 1 | 0 | 1 |
| 8 | Prace społecznie użyteczne | 13 | 9 | 11 | 21 | 54 |
| 10 | Studia podyplomowe | 0 | 0 | 0 | 0 | 0 |

Uczestnicy programów w 2011 roku to najczęściej osoby pozostające w rejestrze do 6 miesięcy (193 osoby) co stanowi 33,80 % ogółu.

Najmniejszą grupę stanowiły osoby przebywające w rejestrze powyżej 24 miesięcy (99 osób) co stanowiło 17,34 % ogółu.

Tabela: Uczestnicy programów według wieku.

| Lp. | Programy rynku pracy | Liczba osób uczestniczących w programie w 2011 roku | | | |
|----------------------|--|---|-----------|----------------|------------|
| | | Wiek | | | |
| | | do 34 lat | 35-44 lat | powyżej 45 lat | Ogółem |
| Ogółem w tym: | | 342 | 81 | 148 | 571 |
| 1 | Szkolenia | 115 | 30 | 59 | 204 |
| 2 | Prace interwencyjne | 11 | 4 | 7 | 22 |
| 3 | Roboty publiczne | 14 | 9 | 34 | 57 |
| 4 | Wyposażenie doposażenie stanowiska pracy | 14 | 3 | 6 | 23 |
| 5 | Środki na podjęcie działalności gospodarczej | 42 | 15 | 12 | 69 |
| 6 | Staże | 133 | 4 | 4 | 141 |
| 7 | Przygotowanie zawodowe dorosłych | 1 | 0 | 0 | 1 |
| 8 | Prace społecznie użyteczne | 12 | 16 | 26 | 54 |
| 10 | Studia podyplomowe | 0 | 0 | 0 | 0 |

Najliczniejszą grupą bezrobotnych biorących udział w programach realizowanych przez Powiatowy Urząd Pracy były osoby w wieku do 34 lat (342 osoby) co stanowiło 59,90 % ogółu. Nieliczną grupę stanowiły osoby od 35 do 44 lat (81 osób) -14,19 % ogółu.

6.1. Pośrednictwo pracy.

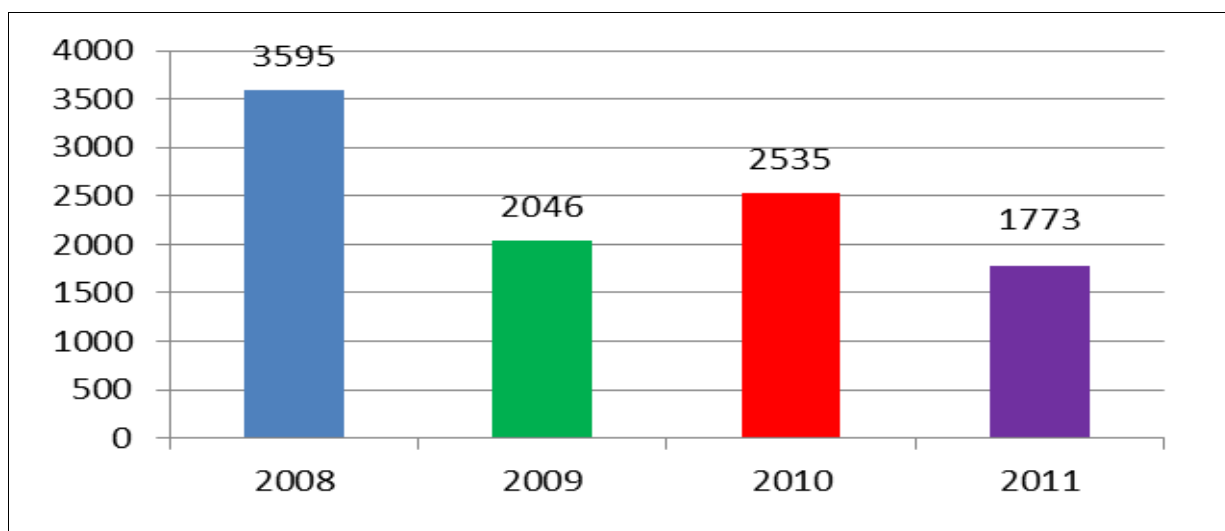
Pośrednictwo Pracy jest jedną z podstawowych usług rynku pracy, które w szczególności polega na:

- Udzieleniu pomocy bezrobotnym i poszukującym pracy w pozyskiwaniu pracowników o poszukiwanych kwalifikacjach zawodowych,
- Pozyskiwaniu ofert pracy, upowszechnieniu ich w tym przekazywaniu ofert pracy do internetowej bazy ofert pracy udostępnianej przez Ministerstwo Pracy i Polityki Społecznej, na lokalnym rynku pracy,
- Udzielaniu pracodawcom informacji o kandydatach do pracy w związku ze zgłoszoną ofertą pracy,
- Informowaniu bezrobotnych i poszukujących pracy oraz pracodawców o aktualnej sytuacji i przewidywanych zmianach na lokalnym rynku pracy,
- Inicjowaniu i organizowaniu kontaktów bezrobotnych i poszukujących pracy z pracodawcami,
- Współdziałaniu Powiatowych Urzędów Pracy w zakresie wymiany informacji o możliwościach uzyskania zatrudnienia i szkolenia na terenie ich działania,
- Informowaniu bezrobotnych o przysługujących im prawach i obowiązkach.

Pośrednictwo pracy realizowane przez Powiatowe i Wojewódzkie Urzędy Pracy jest nieodpłatne zgodnie z zasadami:

- dostępności usług pośrednictwa pracy dla poszukujących pracy oraz dla pracodawców
- dobrowolności oznaczającej wolne od przymusu korzystanie z usług pośrednictwa pracy
- równości oznaczającej obowiązek udzielania wszystkim bezrobotnym i poszukującym pracy pomocy w znalezieniu zatrudnienia lub innej pracy zarobkowej bez względu na płeć, wiek, niepełnosprawność, rasę, religię, narodowość, przekonania polityczne, przynależność związkową, pochodzenie etniczne, wyznanie lub orientację seksualną
- jawność, oznaczającej, że każde wolne miejsce pracy zgłoszone do Urzędu Pracy jest podawane do wiadomości bezrobotnym i poszukującym pracy

Ilość pozyskanych ofert pracy w latach 2008-2011

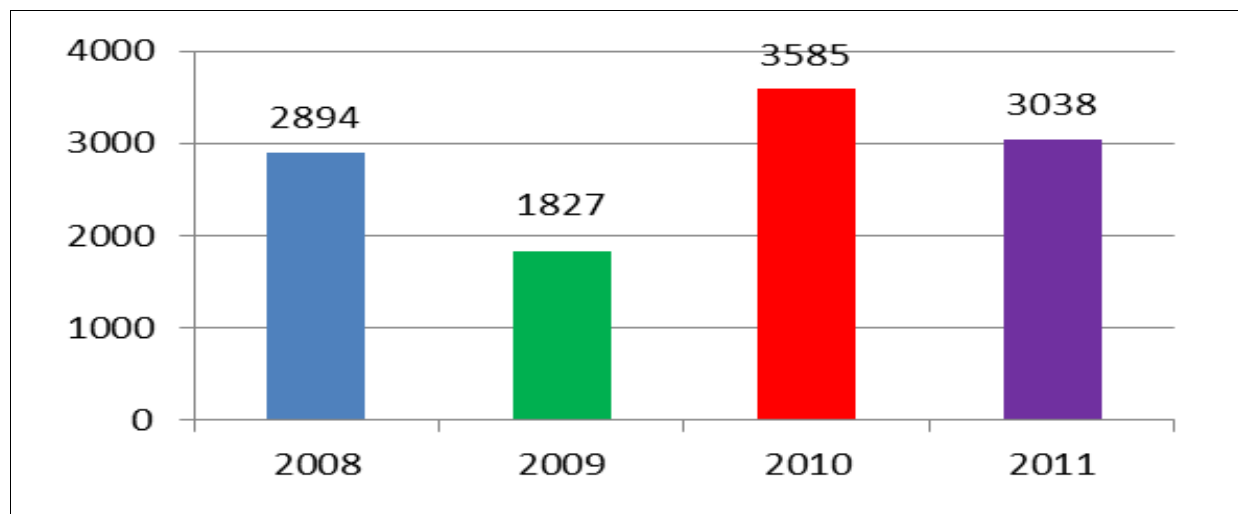


W roku 2011 pozyskano ogółem 1773 ofert pracy z tego:

- praca subsydiowana 306
- praca niesubsydiowana 1467

W 2011 roku pozyskano o 30 % mniej ofert pracy w porównaniu do roku poprzedniego, oraz o ponad 50 % mniej ofert pracy niż w roku 2008. Przyczyn znaczącego spadku liczby pozyskanych ofert należy dopatrywać się w znacznym ograniczeniu środków finansowych pochodzących z Funduszu Pracy przeznaczonych na subsydiowane formy zatrudnienia.

Ilość wydanych skierowań do pracy w latach 2008-2011



W 2011 r. wydano 3038 skierowań do pracy a także:

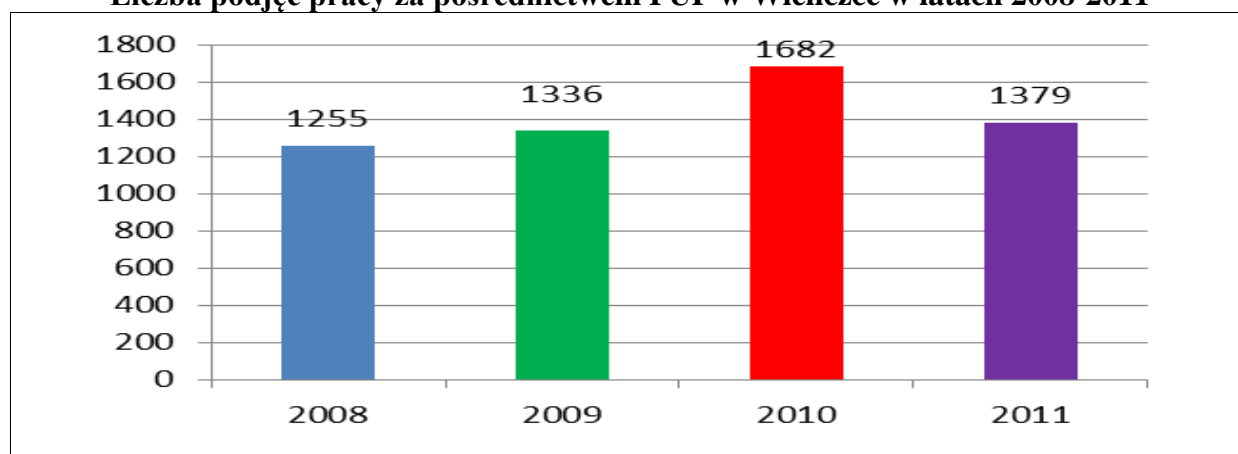
- 947 skierowań do doradcy zawodowego,
- 1058 skierowań do lidera Klubu Pracy,
- 711 skierowań do specjalisty ds. rozwoju.

Do zawodów najczęściej poszukiwanych przez pracodawców w 2011 roku należą:

- sprzedawca,
- osoba sprzątająca,
- robotnik gospodarczy,
- magazynier,
- kierowca samochodu ciężarowego kat. C+E,
- pracownik produkcyjny,
- robotnik budowlany,
- brukarz,
- przedstawiciel handlowy,
- pomoc kuchenna.

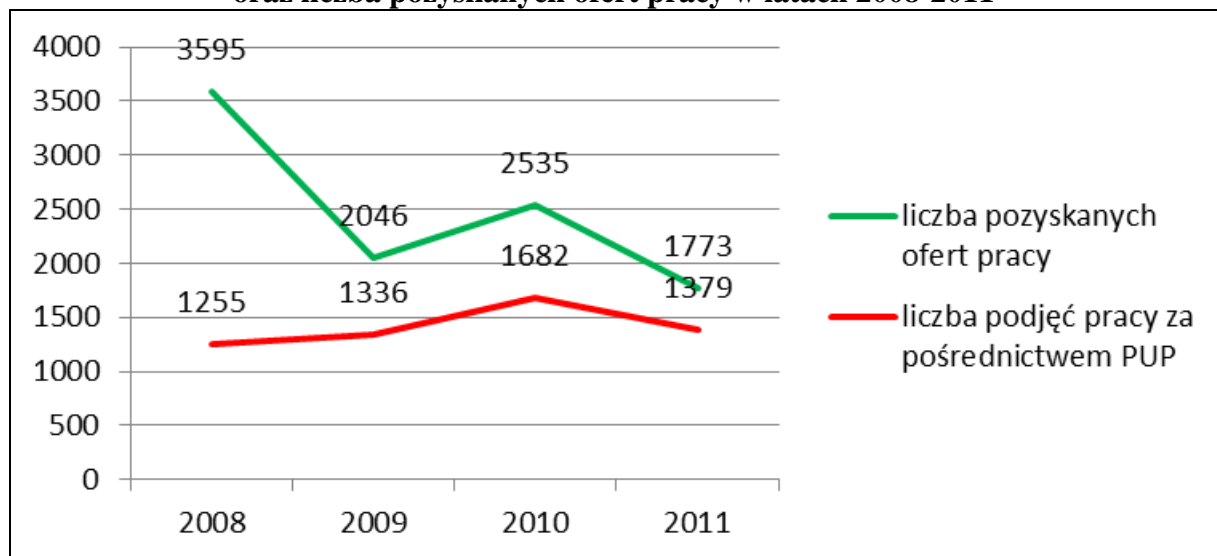
W roku 2011 pośrednicy pracy Powiatowego Urzędu Pracy w Wieliczce przeprowadzili 60 wizyt u pracodawców, w wyniku których pozyskali 75 ofert pracy.

Liczba podjęć pracy za pośrednictwem PUP w Wieliczce w latach 2008-2011



W 2011 r. za pośrednictwem PUP w Wieliczce pracę podjęło 1 379 osób.

Liczba podjęć pracy za pośrednictwem Powiatowego Urzędu Pracy w Wieliczce oraz liczba pozyskanych ofert pracy w latach 2008-2011



Pomimo zdecydowanego spadku liczby pozyskanych ofert przez Powiatowy Urząd Pracy w Wieliczce w roku 2011- odnotowano najwyższy wskaźnik efektywności mierzony liczbą podjęć pracy za pośrednictwem PUP odniesioną do liczby pozyskanych ofert pracy. W roku 2011 wyniósł on blisko 78 %, przy wskaźniku dla roku 2008 kształtującym się na poziomie ok. 35 % oraz odpowiednio 65 % i 66 % w latach 2009 – 2010.

6.1.1. Pośrednictwo Pracy w ramach sieci EURES.

EURES jako sieć współpracy publicznych służb zatrudnienia i ich partnerów na rynku pracy, wspiera mobilność w dziedzinie zatrudnienia na poziomie międzynarodowym, w krajach Europejskiego Obszaru Gospodarczego czyli w krajach Unii Europejskiej oraz Norwegii, Islandii, Liechtensteinie, a także w Szwajcarii.

Sieć EURES tworzą w praktyce przedstawiciele ministerstw właściwych ds. pracy, centralnych, a także regionalnych i lokalnych urzędów pracy oraz związków zawodowych i organizacji pracodawców.

Sieć EURES została powołana przez Komisję Europejską, aby ułatwiać swobodny przepływ pracowników poprzez:

- międzynarodowe pośrednictwo pracy,
- informowanie na temat warunków życia i pracy w krajach członkowskich,
- identyfikowanie i przeciwdziałanie przeszkodom w mobilności.

Usługi EURES są ogólnodostępne, bezpłatne i skierowane do osób poszukujących pracy, zainteresowanych wyjazdem do innego kraju w celach podjęcia pracy oraz do pracodawców, którzy chcą prowadzić rekrutację pracowników z zagranicy.

Sieć EURES wspiera specjalny portal internetowy Komisji Europejskiej <http://www.eures.europa.eu/>, który jest źródłem wiedzy na temat zagadnień związanych z poruszaniem się na europejskim rynku pracy.

Portal umożliwia osobom poszukującym pracy znalezienie zatrudnienia, a pracodawcom rekrutację pracowników. Użytkownicy portalu mogą skorzystać między innymi z:

- bazy ofert pracy pracodawców zainteresowanych rekrutacją pracowników z zagranicy,
- bazy CV osób zainteresowanych podjęciem zatrudnienia za granicą,
- bazy informacyjnej o warunkach życia i pracy w krajach członkowskich.

STATYSTYKA EURES – PUP WIELICZKA

MIĘDZYNARODOWE POŚREDNICTWO PRACY W RAMACH EURES DLA PRACODAWCÓW Z ZAGRANICY 2011

Liczba zagranicznych ofert pracy wpisanych do "ROP EURES" - **200**

Liczba zagranicznych wakatów wpisanych do "ROP EURES" – **2059**

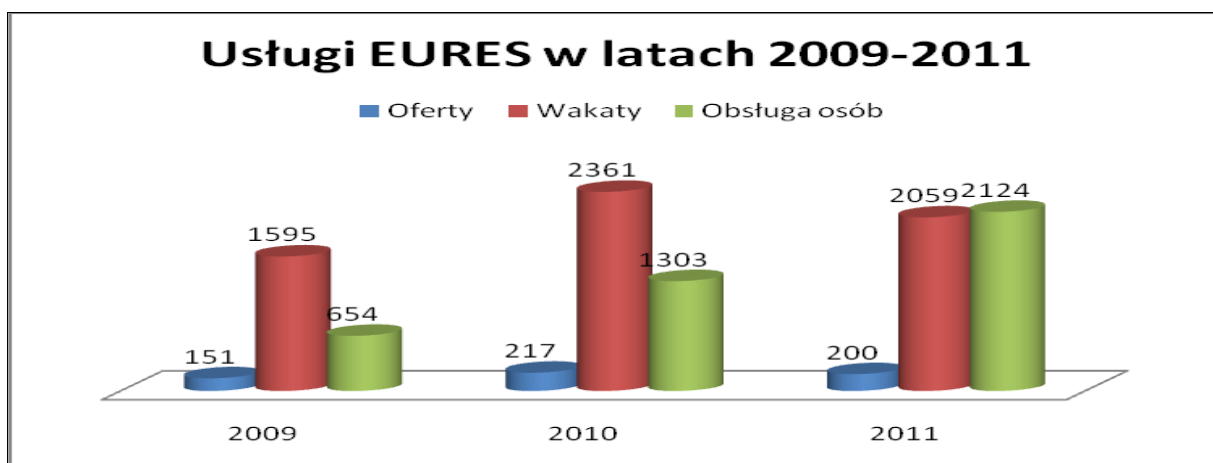
KONTAKTY Z BEZROBOTNYMI I POSZUKUJĄCYMI PRACY 2011

Liczba kontaktów z bezrobotnymi i poszukującymi pracy - **2124**

KONTAKTY Z POLSKIMI PRACODAWCAMI 2011

Kontakty z polskimi pracodawcami – **36**

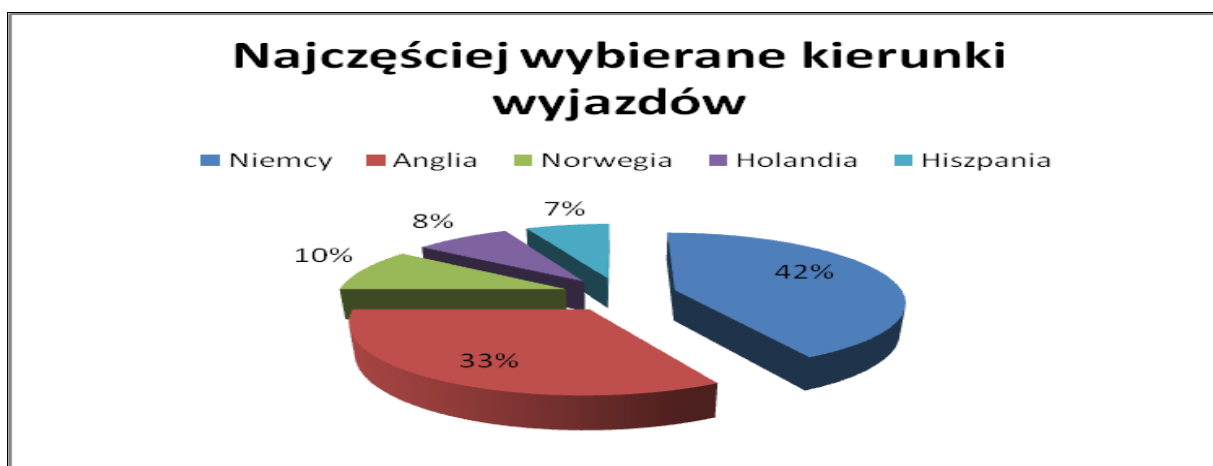
Wykres . Usługi EURES – porównanie.



Wykres . Poszukiwane zawody.



Wykres . Preferencje wyjazdowe.



6.1.2. Oświadczenia o zamiarze powierzenia wykonywania pracy cudzoziemcowi.

Z obowiązku posiadania zezwolenia na pracę są zwolnieni cudzoziemcy będący obywatelami państw graniczących z Rzeczpospolitą Polską oraz państw, z którymi Rzeczpospolita Polska współpracuje w zakresie migracji zarobkowych w ramach partnerstwa na rzecz mobilności, ustanowionego między tymi państwami a Unią Europejską. Są to obywatele, wykonujący pracę w okresie nie przekraczającym 6 miesięcy w ciągu kolejnych 12 miesięcy na podstawie oświadczenia polskiego pracodawcy o zamiarze powierzenia im pracy.

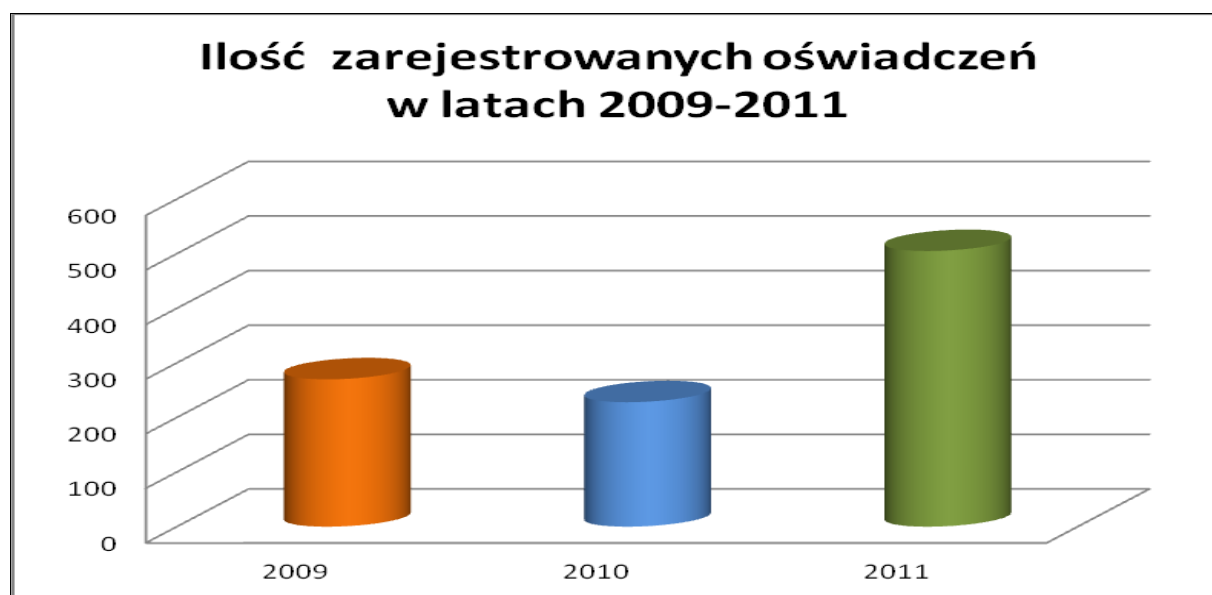
Oświadczenie takie musi być zarejestrowane w Powiatowym Urzędzie Pracy właściwym ze względu na miejsce zamieszkania lub siedzibę składającego oświadczenie. Oznacza to, że cudzoziemcy z powyższych krajów mogą podjąć pracę w Polsce bez zezwolenia, jeżeli:

- pracodawca rejestruje w powiatowym urzędzie pracy oświadczenie o zamiarze powierzenia pracy cudzoziemcowi (na okres maksymalnie 6 miesięcy),
- cudzoziemiec posiada aktualną wizę z prawem do pracy w Polsce lub zezwolenie na zamieszkanie na czas oznaczony na terytorium Rzeczypospolitej Polskiej.

W przypadku cudzoziemca, który przebywa poza granicami Polski i nie posiada dokumentów pobytowych (wiza lub zezwolenie na zamieszkanie na czas oznaczony), pracodawca rejestruje oświadczenie o zamiarze powierzenia mu pracy, po czym wysyła je cudzoziemcowi. Wówczas cudzoziemiec na podstawie oświadczenia może ubiegać się w polskiej placówce dyplomatycznej o wizę wydaną w celu wykonywania pracy na terytorium Rzeczypospolitej Polskiej.

Okres zatrudnienia cudzoziemca bez zezwolenia na podstawie zarejestrowanego oświadczenia nie może przekraczać 6 miesięcy w ciągu kolejnych 12 miesięcy. Oznacza to, że jeśli cudzoziemiec pracował już na podstawie oświadczenia, to kolejne zatrudnienie tego cudzoziemca na podstawie oświadczenia, może nastąpić dopiero po upływie 6-miesięcznego okresu karencji.

Pracodawca składający oświadczenie o zamiarze powierzenia pracy cudzoziemcowi może wskazać w nim maksymalnie okres roczny, przy czym cudzoziemiec na podstawie oświadczenia nie może pracować dłużej niż 6 miesięcy.



W 2011 roku zauważalny jest bardzo duży wzrost zarejestrowanych oświadczeń.

Z powyższego wynika, że coraz większym zainteresowaniem cieszy się ta forma zatrudniania cudzoziemców.

6.1.3. Współpraca z Wojewódzkim Urzędem Pracy.

Powiatowy Urząd Pracy w Wieliczce podjął ścisłą współpracę z Wojewódzkim Urzędem pracy w Krakowie w zakresie:

- usługi EURES, czyli pośrednictwo zagraniczne,
- wymiana informacji dotyczącej redukcji zatrudnienia w zakładach pracy z przyczyn nie dotyczących pracowników,
- pośrednictwo w zakresie ubiegania się o dodatkowe środki z rezerwy Ministra Pracy i Polityki Społecznej,
- prace dotyczące kształcenia ustawicznego w Małopolsce i barometr zawodów,
- warsztaty w zakresie podniesienia usług urzędów pracy,
- spotkania tematyczne i szkolenia.

6.1.4. Współpraca z Ośrodkami Pomocy Społecznej.

Powiatowy Urząd Pracy w Wieliczce od wielu lat współpracuje z Gminnymi i Miejsko – Gminnymi Ośrodkami Pomocy Społecznej a współpraca z tymi instytucjami odbywa się głównie poprzez:

- rejestrowanie osób bezrobotnych zgłaszających się po pomoc społeczną
- wydawanie stosownych zaświadczeń
- poszukiwanie pracy dla osób, rodzin i środowisk dotkniętych problemem bezrobocia
- wymianę informacji w innych świadczeniach społecznych

6.2. Poradnictwo zawodowe i informacja zawodowa.

Poradnictwo zawodowe i informacja zawodowa polega na udzielaniu :

- 1) **bezrobotnym i poszukującym pracy** pomocy w wyborze odpowiedniego zawodu i miejsca zatrudnienia, w szczególności na :
 - udzielaniu informacji o zawodach, rynku pracy oraz możliwościach szkolenia i kształcenia,
 - udzielaniu porad z wykorzystaniem standaryzowanych metod ułatwiających wybór zawodu, zmianę kwalifikacji, podjęcie lub zmianę zatrudnienia, w tym badaniu zainteresowań i uzdolnień zawodowych,
 - kierowaniu na specjalistyczne badania psychologiczne i lekarskie umożliwiające wydawanie opinii o przydatności zawodowej do pracy i zawodu albo kierunku szkolenia,
 - inicjowaniu, organizowaniu i prowadzeniu grupowych porad zawodowych dla bezrobotnych i poszukujących pracy;
- 2) **pracodawcom** pomocy :
 - w doborze kandydatów do pracy spośród bezrobotnych i poszukujących pracy,
 - we wspieraniu rozwoju zawodowego pracodawcy i jego pracowników przez udzielanie porad zawodowych.

Usługi poradnictwa zawodowego i informacji zawodowej świadczą **doradcy zawodowi**.

Problemy z jakimi najczęściej zgłaszają się osoby do doradcy zawodowego dotyczą :

- trudności w pozyskaniu zatrudnienia,
- problemów z wyborem kierunku szkolenia, które zwiększyło by ich szanse na rynku pracy,
- braku umiejętności skutecznego poszukiwania pracy,
- problemów natury psychologicznej, będących następstwem długotrwałego okresu pozostawania bez pracy.

Usługi poradnictwa zawodowego i informacji zawodowej realizowane są w formie :

- porad indywidualnych
- porad grupowych
- indywidualnej informacji zawodowej
- grupowej informacji zawodowej.

W roku 2011 poradnictwem indywidualnym objęto 962 osoby, w tym 538 kobiet.

*W ramach poradnictwa grupowego przeprowadzono warsztaty dla 52 osób (27 kobiet). W wyniku indywidualnych rozmów doradczych i grupowych zajęć warsztatowych 184 osoby opracowały **Indywidualne Plany Działania**.*

Spośród wybranych kategorii osób bezrobotnych należy wymienić osoby pozostające w rejestrach powyżej 12 miesięcy (465), osoby do 25 roku życia (215), osoby powyżej 50 roku życia (231) oraz osoby niepełnosprawne (63).

Pod względem wykształcenia wśród klientów doradcy zawodowego przeważały osoby z wykształceniem policealnym i średnim zawodowym (243) oraz zasadniczym zawodowym (306). Kolejno zaś klasyfikują się osoby z wykształceniem gimnazjalnym i poniżej (205) oraz średnim ogólnokształcącym (120). Najmniejszą grupę stanowią osoby z wykształceniem wyższym (88).

W minionym roku udzielane były również indywidualne oraz grupowe informacje zawodowe. W ramach informacji indywidualnej odnotowano **466 wizyt** osób bezrobotnych (255 wizyty kobiet). W grupowych spotkaniach informacyjnych wzięło udział **870 osób** (499 kobiet).

W dniu 28.11.2011 r. odbyło się spotkanie doradcy zawodowego z uczniami klas maturalnych w Zespole Szkół Zawodowych im. E. Dembowskiego w Wieliczce, którego celem była promocja usług poradnictwa zawodowego oraz pozostałych usług i instrumentów rynku pracy. W czasie spotkania przedstawione zostały również wyniki badań przeprowadzonych przez Małopolskie Obserwatorium Rynków Pracy i Edukacji przy współpracy z powiatowymi urzędami pracy. Efekty badań zaprezentowano w formie zestawienia zawodów deficytowych oraz zawodów nadwyżkowych na lokalnym rynku pracy, co ma szczególne znaczenie przy dokonywaniu wyboru zawodu.

W wyniku działań poradnictwa zawodowego w 2011 roku :

- 208 osób skierowano na szkolenia zawodowe,
- 41 osób uczestniczyło w szkoleniu w zakresie umiejętności poszukiwania pracy,
- 82 osoby odbyły staż,
- 1 osobę skierowano do odbycia przygotowania zawodowego dorosłych,
- 124 osoby podjęły pracę,
- 69 osób otrzymało dotację na otwarcie działalności gospodarczej.

6.3. Pomoc w aktywnym poszukiwaniu pracy.

W roku 2011 z Klubu Pracy łącznie z korzystało 1761 osób. Osoby bezrobotne i poszukujące pracy mogły uzyskać kompleksową pomoc w znalezieniu zatrudnienia. Prowadzone były tu szkolenia z zakresu „Szukam pracy” oraz zajęcia aktywizacyjne o różnej tematyce.

Ważnym elementem funkcjonowania Klubu Pracy jest udzielanie psychicznego wsparcia poprzez kształtowanie pozytywnego myślenia oraz budowanie motywacji i poczucia własnej wartości uczestników zajęć.

Standard pomocy w aktywnym poszukiwaniu pracy realizowany jest przez lidera klubu pracy i obejmuje w szczególności:

- realizację szkolenia: „Szukam pracy”
- realizację zajęć aktywizacyjnych: własna firma, rozmowa kwalifikacyjna, dokumenty aplikacyjne,
- tworzenie dostępu do informacji i elektronicznych baz danych,

W roku 2011 w Klubie Pracy odbyło się pięć edycji szkolenia „ Szukam pracy”, w których wzięło udział 41 osób.

Szkolenie w ramach Klubu Pracy przeznaczone jest przede wszystkim dla osób, które albo nie mają żadnego doświadczenia w poszukiwaniu pracy albo są zniechęcone dotychczasowym brakiem pozytywnych efektów swoich działań. Uczestnictwo w zajęciach Klubu Pracy pomaga bezrobotnym zmienić postawę wobec siebie i swojej sytuacji, uczy aktywności i samodzielności.

Podczas szkolenia w Klubie Pracy uczestnicy:

- poznali podstawowe zagadnienia dotyczące rynku pracy i mechanizmy, które nim rządzą,
- określiły swoją sylwetkę zawodową oraz dokonają bilansu swoich mocnych i słabych stron,
- dopasują swoje kwalifikacje, umiejętności oraz predyspozycje do oferty rynku pracy,
- podejmą decyzję dotyczącą swojej przyszłości zawodowej,
- nabyli wiedzę z zakresu technik i metod poszukiwania pracy,
- nawiązały kontakt pomocny w znalezieniu zatrudnienia.

W 2011 roku odbyło się 41 edycji zajęć aktywizacyjnych, w których 662 osoby brały czynny udział. Celem zajęć było, zdobycie umiejętności z efektywnego poruszania się po obecnym rynku pracy. Tematy, które obowiązywały i cieszyły się dużym zainteresowaniem:

- przygotowanie dokumentów aplikacyjnych (życiorys zawodowy i list motywacyjny),
- autoprezentacji i prowadzenia rozmowy kwalifikacyjnej,
- poznanie podstawowych zasad prowadzenia własnej działalności gospodarczej.

W 2011 roku do Klubu Pracy z Centrum Aktywizacji Zawodowej zostało skierowanych 1058 osób na rozmowę indywidualną. Wszyscy uczestnicy są zarejestrowani w PUP i posiadają status osoby bezrobotnej lub poszukującej pracy.

Łącznie spośród uczestników zajęć aktywizacyjnych i szkoleń z aktywnego poszukiwania pracy można wyróżnić:

1) Osoby długotrwale bezrobotne- 703 ,

Przedział pod względem wieku i wykształcenia był zróżnicowany :

| | |
|-----------------|-------|
| 18-24 lata | - 104 |
| 25-34 lata | - 180 |
| 35-44 lata | - 132 |
| 45 lat i więcej | - 287 |

Poziom wykształcenia:

| | |
|-------------------------------|-----|
| wyższe | 62 |
| policealne i średnie zawodowe | 153 |
| średnie ogólnokształcące | 63 |
| zasadnicze zawodowe | 253 |
| gimnazjalne i poniżej | 172 |

2). Podział pod względem stażu pracy:

| | |
|-----------------------|-----------|
| bez stażu | 90 osób, |
| do 1 roku pracy | 51 osób, |
| od 1 do 5 lat pracy | 147 osób, |
| od 5 do 10 lat pracy | 126 osób, |
| od 10 do 20 lat pracy | 149 osób, |
| od 20 lat i więcej | 140 osób. |

Część osób które odbyły zajęcia aktywizacyjne oraz szkolenia z aktywnego poszukiwania pracy podjęły zatrudnienie.

Klub Pracy oferuje również dostęp do informacji i elektronicznych baz danych służących uzyskaniu umiejętności poszukiwania pracy i samozatrudnienia. Można tu skorzystać z dostępu do internetu i przeglądać strony dotyczące rynku i ofert pracy. Każda osoba bezrobotna oraz poszukująca pracy może liczyć na fachową pomoc Lidera Klubu Pracy, odpowiadającego za właściwe funkcjonowanie Klubu.

Oprócz funkcjonowania Klubu w PUP w Wieliczce, lider prowadzi zajęcia w Podolanach z osobami niepełnosprawnymi.

6.4. Organizacja szkoleń.

Środki finansowe pozyskane przez tut. urząd pracy na organizację szkoleń w **2011 roku** pochodziły z Funduszu Pracy oraz Europejskiego Funduszu Społecznego w ramach którego realizowany jest projekt „Praca – miarą sukcesu” Poddziałania 6.1.3 Programu Operacyjnego Kapitał Ludzki. W 2011 roku szkoleniami indywidualnymi (organizowanymi na wniosek bezrobotnego, który wskazał celowość organizacji szkolenia) i szkoleniami grupowymi objęto **204 osoby**.

Tabela 1 Rejestr szkoleń finansowanych z Funduszu Pracy w 2011 r.

| Nazwa szkolenia | Rodzaj szkolenia | Czas trwania | Ilość osób przeszkolonych |
|--|------------------|--|---------------------------|
| Mała Przedsiębiorczość | grupowe | 11.04. -19.04. | 15 |
| Kurs masażu I i II stopnia | indywidualne | 11.04. – 11.05. | 1 |
| Operator koparki jednonaczyniowej kl.III | indywidualne | 26.04. – 31.05. | 1 |
| Kurs elektroenergetyczny gr.I | indywidualne | 05.05 | 2 |
| Szkolenie okresowe kierowców wykonujących transport drogowy w zakresie przewozu osób | indywidualne | 10.05. -14.05. | 1 |
| Kierowca wózków jezdniowych podnośnikowych | indywidualne | 17.05. – 27.05. | 1 |
| Pielęgnacja ogrodów | indywidualne | 30.05. – 03.06. | 1 |
| Szkolenie z zakresu aktywnego poszukiwania pracy | grupowe | 04.04. - 22.04. 06.06. - 27.06. 16.08. - 05.09. 10.10. - 28.10. 07.11 – 28.11. | 41 |
| Kwalifikacja wstępna przyspieszona prawa jazdy kat.C, C1, C1+E, C+E | indywidualne | 06.06 - 08.07. | 1 |
| Kurs spawania metodą TIG (141) | indywidualne | 07.06. - 27.06. | 1 |
| Kompleksowy kurs kosztorysowania robót budowlanych | indywidualne | 04.06. - 16.09. | 1 |
| Grafika komputerowa | indywidualne | 28.06. - 12.07. | 1 |
| Kurs kelnerski | indywidualne | 04.07. - 06.07. | 1 |
| Kwalifikacja wstępna przyspieszona prawa jazdy kat. C,C1,C1+E,C+E | indywidualne | 11.07. - 12.08. | 3 |
| Księgowość komputerowa z programem OPTIMA | indywidualne | 12.09 - 14.10. | 1 |
| SUMA | | | 72 |

Źródło: opracowanie własne na podstawie danych PUP Wieliczka.

Spośród **204** przeszkolonych osób:

- ✓ 72 osoby zostały przeszkolone ze środków Funduszu Pracy
 - 15 osób w ramach szkoleń grupowych,
 - 41 osób w ramach szkoleń grupowych z zakresu aktywnego poszukiwania pracy,
 - 16 osób w ramach szkoleń indywidualnych,
- ✓ 132 osoby zostały grupowo przeszkolone w ramach projektu „Praca – miarą sukcesu” realizowanego przez tut. urząd pracy współfinansowanego z Europejskiego Funduszu Społecznego

W 2011 roku zgodnie z planem szkoleń odbyły się wszystkie szkolenia. Dodatkowo w wyniku oszczędności finansowych na realizację szkoleń w ramach projektu „Praca miarą sukcesu” uruchomiono 3 dodatkowe szkolenia dla 30 osób bezrobotnych. Kierunki szkoleń, które zostały dodatkowo uruchomione to:

1. „Pracownik administracyjno – biurowy z elementami kadr i płac”
2. „Obsługa komputera od podstaw”
3. „Sprzedawca fakturzysty z obsługą kas fiskalnych”

Tabela 2 Rejestr szkoleń finansowanych z Europejskiego Funduszu Społecznego w 2011 r.

| Nazwa szkolenia | Rodzaj szkolenia | Czas trwania | Ilość osób |
|--|------------------|-----------------|------------|
| Mała Przedsiębiorczość | grupowe | 04.07. - 12.07. | 24 |
| Operator koparko-ładowarki wszystkie typy kl. III | grupowe | 22.07. - 29.08. | 5 |
| Magazynier fakturzysty z obsługą wózków podnośnikowych | grupowe | 22.07. - 23.08. | 6 |
| Kadry i płace | grupowe | 30.08. - 23.09. | 10 |
| Mała Przedsiębiorczość | grupowe | 01.09. - 09.09. | 18 |
| Sprzedawca magazynier z obsługą kas fiskalnych | grupowe | 12.09. - 27.09. | 9 |
| Obsługa i eksploatacja urządzeń i instalacji elektrycznych i elektroenergetycznych do napięcia 15 KV | grupowe | 15.09. - 30.09. | 6 |
| Podstawowy kurs spawania metodą TIG | grupowe | 26.09. - 14.10. | 5 |
| Kurs spawania blach i rur spoinami pachwinowymi metodą MAG | grupowe | 26.09. - 21.10. | 5 |
| Pracownik administracyjno - biurowy z elementami kadr i płac | grupowe | 26.09. - 21.10. | 10 |
| Kurs dokształcający kierowców wykonujących transport drogowy rzeczy – kurs podstawowy | grupowe | 10.10. - 14.10. | 4 |
| Pracownik administracyjno - biurowy z elementami kadr i płac | grupowe | 21.11. - 16.12. | 10 |
| Obsługa komputera od podstaw | grupowe | 22.11. - 01.12. | 10 |
| Sprzedawca fakturzysty z obsługą kas fiskalnych | grupowe | 28.11. - 12.12. | 10 |
| SUMA | | | 132 |

Źródło: opracowanie własne na podstawie danych PUP Wieliczka.

Podjęcie zatrudnienia to jeden z najbardziej miarodajnych wskaźników skuteczności prowadzonych szkoleń. Skuteczność rozumiana jest jako stopień realizacji celu np. uzyskanie uprawnień, kwalifikacji zawodowych, natomiast efektywność analizowana jest w aspekcie finansowym i zatrudnieniowym.

Dokonując analizy skuteczności i efektywności szkoleń w 2011 roku należy wziąć pod uwagę takie dane jak:

1. Liczba i odsetek osób, które ukończyły szkolenia z wynikiem pozytywnym, w stosunku do rozpoczynających szkolenia – wskaźnik rezultatu szkoleń;
2. Liczba i odsetek osób przeszkolonych w poszczególnych kategoriach wyróżnionych według kryterium wieku, poziomu wykształcenia, czasu pozostawania bez pracy, miejsca zamieszkania i przynależności do grupy osób będących w szczególnej sytuacji na rynku pracy;
3. Liczba i odsetek osób zatrudnionych w okresie 3 miesięcy po ukończeniu szkoleń;
4. Koszt ponownego zatrudnienia osób przeszkolonych, liczony jako stosunek poniesionych kosztów szkoleń do liczby osób zatrudnionych w okresie 3 miesięcy po ukończeniu szkolenia;
5. Przeciętny czas trwania szkoleń (ujęcie godzinowe i dzienne);
6. Przeciętny koszt szkolenia i przeciętny koszt osobogodziny szkolenia – wskaźnik kosztów realizacji szkolenia.

Uczestnictwo w szkoleniach, oprócz wyposażenia osób bezrobotnych w konkretne umiejętności i uprawnienia, przyczynia się również do poprawy ich zdolności do samodzielnego poruszania się na rynku pracy, wzmacnia ich kreatywność, przedsiębiorczość oraz motywację do działania.

Spśród 204 osób (w tym 116 kobiet) rozpoczynających szkolenie ukończyło 201 osób (w tym 115 kobiet). Jednym z powodów nie ukończenia szkolenia było podjęcie własnej działalności gospodarczej – 1 osoba. Drugi powód to przerwanie udziału w szkoleniu z własnej woli – 2 osoby. Wszystkie te osoby uczestniczyły w zajęciach w Klubie Pracy.

Jednym z najistotniejszych wskaźników trafności szkoleń jest odsetek bezrobotnych, którzy podjęli zatrudnienie w trakcie uczestnictwa, bądź po zakończeniu szkolenia. W trakcie lub po ukończeniu szkolenia w okresie 3 miesięcy pracę podjęło 70 osób (w tym 27 kobiet), tj. 35 % osób, które ukończyły szkolenie.

Należy tutaj wspomnieć o szkoleniu z zakresu małej przedsiębiorczości, gdzie efektywność zatrudnieniowa do 3 miesięcy po szkoleniu kształtuje się na poziomie 72 %. W okresie do 6 miesięcy po szkoleniu efektywność ta zwiększa się do 86 %. Taki wynik jest efektem tego, iż szkolenie to jest organizowane dla osób, które ubiegają się o przyznanie jednorazowo środków na rozpoczęcie własnej działalności gospodarczej.

Analiza efektywności szkoleń wskazuje, iż obok szkolenia małej przedsiębiorczości, największą (bo na poziomie 50 %) skutecznością cieszą się szkolenia z zakresu uprawnień elektroenergetycznych, gdyż dotychczasowe świadectwa kwalifikacyjne wydane jako bezterminowe straciły ważność 2 maja 2010 r. zgodnie z ustawą z dnia 10 kwietnia 1997 r. prawo energetyczne. Posiadanie świadectwa kwalifikacyjnego jest niezbędne w zakresie eksploatacji i dozoru przy pracach związanych z urządzeniami elektroenergetycznymi.

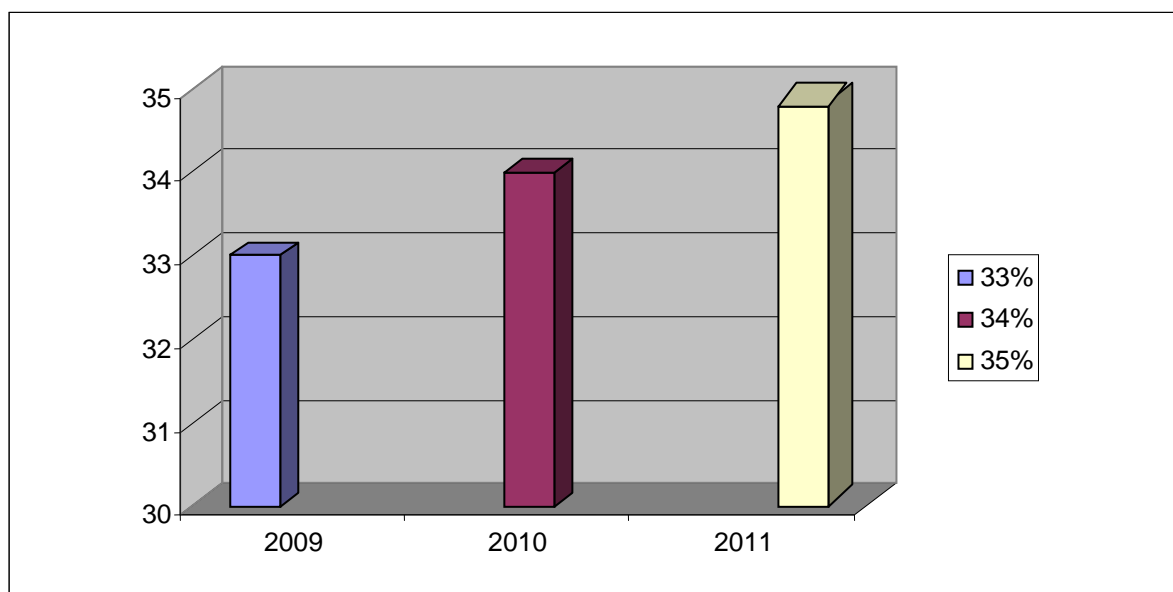
Równie wysoki poziom efektywności prezentuje szkolenie z zakresu magazynier fakturzysty z obsługą wózków podnośnikowych (50 %). Następne pod względem efektywności znajduje się szkolenie z zakresu spawania metodą TIG (40%) oraz MAG (40%). Kolejny poziom efektywności odnosi się kadr i płac (30 %). Najmniejsza efektywność była po szkoleniu pracownik administracyjno - biurowy z elementami kadr i płac (5 %). Należy zaznaczyć, że szkolenia tj. obsługa komputera od podstaw, sprzedawca fakturzysty z obsługą kas fiskalnych oraz druga edycja szkolenia pracownik administracyjno- biurowy z elementami kadr i płac zakończyły się analogicznie 01.12.2011, 12.12.2011 oraz 16.12.2011 r., jest to zbyt krótki okres na podjęcie pracy przez uczestników szkolenia.

Tabela 3 Liczba osób, które podjęły pracę w trakcie lub po ukończeniu szkolenia stan na dzień 31.01.2012 r.

| Nazwa szkolenia | Ilość osób, które ukończyły szkolenie | Ilość osób, które w okresie 3 m-cy po ukończeniu szkolenia podjęły pracę | Ilość osób, które w okresie 6 m-cy po ukończeniu szkolenia podjęły pracę | Podjęcia pracy w okresie 3 m-cy po ukończeniu szkolenia w % |
|--|---------------------------------------|--|--|---|
| Mała Przedsiębiorczość | 57 | 41 | 8 | 72 % |
| Operator koparko ładowarki wszystkie typy kl. III | 5 | - | 1 | - |
| Magazynier fakturzysta z obsługą wózków podnośnikowych | 6 | 3 | - | 50 % |
| Kadry i płace | 10 | 3 | - | 30% |
| Obsługa i eksploatacja urządzeń i instalacji elektrycznych i elektroenergetycznych do napięcia 15 KV | 6 | 3 | - | 50 % |
| Sprzedawca magazynier z obsługą kas fiskalnych | 19 | 3 | - | 16 % |
| Podstawowy kurs spawania metodą TIG | 5 | 2 | - | 40 % |
| Kurs spawania blach i rur spoinami pachwinowymi metodą MAG | 5 | 2 | - | 40% |
| Pracownik administracyjno – biurowy z elementami kadr i płac | 20 | 1 | - | 5 % |
| Kurs dokształcający kierowców wykonujących transport drogowy rzeczy – kurs podstawowy | 4 | - | - | - |
| Obsługa komputera od podstaw | 10 | - | - | - |
| Szkolenia indywidualne w tym: grafika komputerowa, sprzęt ciężki, księgowość, pielęgnacja ogrodów i inne | 16 | 6 | 2 | 37,5 % |
| Klub Pracy | 38 | 6 | 1 | 16 % |
| SUMA: | 201 | 70 | 12 | 35 % |

Źródło: opracowanie własne na podstawie danych PUP Wieliczka.

Wykres 1 Poziom efektywności (w %) zrealizowanych szkoleń w latach 2009-2011



Źródło: opracowanie własne na podstawie danych PUP Wieliczka.

Dla porównania należy przytoczyć dane z poprzednich dwóch lat, tzn. z 2009 r. oraz 2010 roku.

W 2009 roku w ramach szkoleń skierowano 276 osób na różnego rodzaju szkolenia, z czego 272 osoby ukończyły szkolenie z wynikiem pozytywnym w okresie od 01.01.2009 r. do 31.12.2009 r. Efektywność zatrudnieniowa po odbytych w 2009 roku szkoleniach wyniosła 33 % (89 osób bezrobotnych spośród 272 podjęło pracę w trakcie lub w okresie 3 miesięcy po ukończeniu szkolenia).

W okresie od 01.01.2010 r. do 31.12.2010 r. objęto szkoleniami grupowymi 353 osoby, z czego 347 osób ukończyło szkolenie z wynikiem pozytywnym. W roku 2010 r. efektywność zatrudnienia bezrobotnych po zakończonych szkoleniach organizowanych przez tut. Urząd Pracy w ciągu 3 miesięcy od ich zakończenia wyniosła 34 % (119 osób bezrobotnych spośród 347 podjęło pracę w trakcie lub w okresie 3 miesięcy po ukończeniu szkolenia).

Biorąc pod uwagę dane z poprzednich lat efektywność zatrudnienia kształtowała się na podobnym poziomie. Z analizy 2009 r. wynika, iż efektywność szkoleń wynosiła 33 %, natomiast w 2010 r. efektywność szkoleń wyniosła 34 %. Efektywność w 2011 roku wynosi 35 %. Z analizy powyższych danych wynika, iż efektywność zatrudnieniowa z roku na rok wzrasta, co świadczy, że osoby bezrobotne uczestniczące w szkoleniach są bardziej aktywne zawodowo. Wpływ na wzrost zatrudnienia ma również wyższa jakość oferowanych szkoleń przez instytucje szkoleniowe.

Jedną z przyczyn mniejszej liczby przeszkolonych osób jest fakt, iż w 2011 roku ilość środków finansowych przeznaczonych na realizację szkoleń była znacznie mniejsza w porównaniu z rokiem 2010. Czynnikiem wpływającym na efektywność szkoleń jest fakt, iż trzy szkolenia organizowane były w okresie listopad – grudzień (w tym okresie skierowano na szkolenie 30 osób – 15 % ogółu), jest to trudny okres wejścia na rynek pracy.

Niektórzy jednak postanawiają inwestować w siebie i podwyższają swoje kwalifikacje zawodowe. Nowe umiejętności, międzynarodowe certyfikaty zwiększają szanse na otrzymanie dobrej posady jak również podnoszą wartość pracownika w oczach pracodawcy. Studia podyplomowe, dodatkowe kursy, szkolenia oraz kwalifikacje to sposoby aby pracownik utrzymał się na obecnym stanowisku, a także mógł starać się o awans.

6.5. Organizacja staży.

W 2011 roku z powodu drastycznych ograniczeń finansowych znacznie zmniejszyła się liczba uczestników stażu. Nadal jednak utrzymywało się wśród organizatorów stażu duże zainteresowanie tą formą aktywizacji zawodowej.

W związku z zaistniałą sytuacją (znaczne zmniejszenie limitu finansowego, a jednocześnie duża ilość wniosków od organizatorów stażu), do rozpatrywania złożonych wniosków wprowadzono narzędzie: „Kryteria oceny i punktacja, stanowiące podstawę rozpatrzenia wniosków o zawarcie umowy o zorganizowanie stażu dla osób bezrobotnych”. Przy rozpatrzeniu wniosku organizatora zwracano więc szczególną uwagę na: deklarację zatrudnienia osoby bezrobotnej po stażu, efektywność zatrudnieniową z realizowanych u tego organizatora umów stażowych w okresie ostatnich 3 lat przed złożeniem wniosku, a także czy miejsce siedziby firmy lub miejsce odbywania stażu znajduje się na terenie powiatu wielickiego. Wniosek był rozpatrzony pozytywnie i przeznaczony do realizacji, gdy był kompletny (wraz z wymaganymi załącznikami) oraz uzyskał co najmniej 50 pkt. podczas oceny wniosku (w oparciu o w/w kryteria). Zgodnie z „Zasadami organizowania staży w 2011 roku” i „Kryteriami oceny wniosków...” (które zostały uchwalone przez Powiatową Radę Zatrudnienia uchwałą nr 7/I/2011 z dnia 22.02.2011 r.) staże generalnie były organizowane na okres 5 miesięcy.

W 2011 r. zostało zawartych 118 umów stażowych, (w tym tylko 46 finansowanych z Funduszu Pracy, a 72 finansowane w ramach projektu „Praca- miarą sukcesu” z Europejskiego Funduszu Społecznego (POKL Poddziałanie 6.1.3).

Staż podjęło 141 osób, w tym 108 kobiet.

Wśród skierowanych osób:

- 92 osoby nie ukończyły 25 roku życia,
- 41 osób było w przedziale wiekowym 25-34 lat,
- 4 osoby były w przedziale wiekowym 35-44 lat,
- 3 osoby były w przedziale wiekowym 45-50 lat
- 1 osoba miała ponad 50 lat życia.

Osoby bezrobotne skierowane w 2011 r. na staż legitymowały się następującym poziomem wykształcenia:

- wyższe – 43 osoby
- policealne i średnie zawodowe – 48 osób
- średnie ogólne – 40 osób
- zasadnicze zawodowe – 7 osób
- gimnazjalne i niższe – 3 osoby.

W ramach stażu bezrobotni najczęściej wykonywali prace sekretarskie i biurowe. Oprócz tego staż często realizowany był w następujących obszarach zawodowych:

- sprzedaż, marketing,
- zarządzanie i administrowanie,
- rachunkowość, księgowość, bankowość,
- opieka społeczna (w tym opieka nad osobami niepełnosprawnymi, starszymi, dziećmi)
- technika i handel artykułami technicznymi,
- usługi gastronomiczne,
- opieka zdrowotna oraz inne.

W 2011 r. staż ukończyło 305 osób (w tym 240 kobiet).

Na tę formę wypłacono w 2011 roku 1.428.125,84 zł, co stanowi 42,3 % wydatków całego urzędu na aktywne formy przeciwdziałania bezrobociu. W tej kwocie zawarte są środki wydatkowane na realizację projektu „Praca - miarą sukcesu” w ramach 6.1.3 PO KL w wysokości 440.576,52 zł).

6.6. Przygotowanie zawodowe dorosłych.

Przygotowanie zawodowe dorosłych oznacza instrument aktywizacji w formie praktycznej nauki zawodu dorosłych lub przyuczenia do pracy dorosłych, realizowany bez nawiązania stosunku pracy z pracodawcą, według programu obejmującego nabywanie umiejętności praktycznych i wiedzy teoretycznej, zakończonego egzaminem. Przygotowanie zawodowe dorosłych jest realizowane przez pracodawcę. Program przygotowania zawodowego dorosłych zawiera elementy zdobywania wiedzy teoretycznej i umiejętności praktycznych, a kończyć się egzaminem, który umożliwi uzyskanie tytułu zawodowego, tytułu czeladnika lub zaświadczenia o uzyskaniu wybranych kwalifikacji zawodowych lub umiejętności. Dla pełnej realizacji programu możliwe jest włączenie do współpracy instytucji szkoleniowej, jeśli pracodawca nie zapewni realizacji zajęć teoretycznych we własnym zakresie.

W 2011 roku została zawarta 1 umowa w ramach przygotowania zawodowego dorosłych w formie praktycznej nauki zawodu. Środki finansowe pozyskane przez tut. urząd pracy na organizację przygotowania zawodowego dorosłych pochodziły z Funduszu Pracy.

Tabela 4 Rejestr umów przygotowania zawodowego dorosłych w 2011 roku

| Lp. | Nr umowy | Nazwa pracodawcy | Zawód | Czas trwania | Ilość osób skierowanych |
|-----|----------|--------------------------------------|---------------------------------|--------------------------|-------------------------|
| 1 | 1/2011 | „DANMAR” s.c R. Jurzak, J. Gabryś | kucharz małej gastronomii | 03.06.2011 22.06.2012 | 1 |

Przygotowanie zawodowe rozpoczęła 1 osoba (kobieta).

Skierowana osoba podjęła praktyczną naukę zawodu z zawodzie **kucharz małej gastronomii**. Kobieta posiadała status osoby bezrobotnej w szczególnej sytuacji na rynku pracy: bezrobotny bez wykształcenia średniego.

Przygotowanie zawodowe dorosłych skończy się egzaminem na tytuł zawodowy w zawodzie kucharz małej gastronomii przeprowadzonym przez Komisję Centrum Szkolenia Zawodowego w Wieliczce ul. Grotgera 58. Przygotowanie zawodowe dorosłych przebiegać będzie zgodnie z programem zawierającym harmonogram nabywania umiejętności praktycznych i zdobywanie wiedzy teoretycznej przez bezrobotnego opracowanego przez pracodawcę.

Tabela 5 Rejestr umów przygotowania zawodowego dorosłych zrealizowanych w 2011 roku

| Lp. | Nr umowy | Nazwa pracodawcy | Zawód | Czas trwania | Ilość osób skierowanych |
|-----|----------|---|-----------|--------------------------|-------------------------|
| 1 | 1/2010 | Fryzjerstwo Krystyna Foltyn ul. Zwierzyniecka 34 Kraków | fryzjer | 01.07.2010 30.09.2011 | 1 |
| 2 | 2/2010 | Wytwórnia Cukiernicza s.c Jerzy Bieniak, Lidia Serafin Os. Zielone Kraków | cukiernik | 01.09.2010 30.09.2011 | 1 |

1) Praktyczną naukę w zawodzie **fryzjera** ukończyła 1 osoba posiadająca status osoby bezrobotnej w szczególnej sytuacji na rynku pracy; do 25 roku życia, bez kwalifikacji zawodowych oraz bez doświadczenia zawodowego.

Przygotowanie zawodowe dorosłych ukończyło się egzaminem na tytuł zawodowy w zawodzie Fryzjer - przeprowadzonym przez Komisję Izby Rzemieślniczej w Małopolskiej Izbie Rzemiosła i Przedsiębiorczości w Krakowie ul. Św. Anny 9. Przygotowanie zawodowe dorosłych przebiegało zgodnie z programem zawierającym harmonogram nabywania umiejętności praktycznych i zdobywanie wiedzy teoretycznej przez bezrobotnego wspólnie opracowanym przez instytucję szkoleniową i pracodawcę.

2) Praktyczną naukę w zawodzie **cukiernika** ukończyła 1 osoba bezrobotna.

Przygotowanie zawodowe dorosłych ukończyło się egzaminem na tytuł zawodowy w zawodzie Cukiernik - przeprowadzonym przez Komisję Izby Rzemieślniczej w Małopolskiej Izbie Rzemiosła i Przedsiębiorczości w Krakowie ul. Św. Anny 9. Przygotowanie zawodowe dorosłych przebiegało zgodnie z programem zawierającym harmonogram nabywania umiejętności praktycznych i zdobywanie wiedzy teoretycznej przez bezrobotnego opracowanym przez pracodawcę

Na tę formę w 2011 r. wypłacono 38 597,10 zł. w tym:

- a) premia z tytułu pozytywnego ukończenia programu przygotowania zawodowego dorosłych:
 - w wysokości 11 952,90 zł.
- b) stypendium za okres uczestnictwa w zajęciach przewidzianych harmonogramem
 - w wysokości 26 644,20 zł.

6.7. Refundacja kosztów wyposażenia lub doposażenia stanowiska pracy dla skierowanego bezrobotnego.

Powiatowy Urząd Pracy w Wieliczce w okresie od 01 stycznia 2011r. do 31 grudnia 2011r. zrefundował 10 pracodawcom koszty wyposażenia lub doposażenia stanowiska pracy dla skierowanego bezrobotnego wydając na ten cel **160.000,00 zł**. W wyniku dokonanej refundacji powstały 10 nowych stanowisk pracy . W 2011r. dodatkowo skierowano 13 osób na uzupełnienie wcześniej zrefundowanych stanowisk pracy.

W wyniku w/w refundacji uzyskało zatrudnienie :

| | |
|-------------------------|---------|
| - do 34 roku życia | 14 osób |
| - od 35-44 roku życia | 3 osoby |
| - powyżej 45 roku życia | 6 osób |

17 osób zatrudnionych pochodzi z terenów wiejskich.

6.8. Jednorazowe środki finansowe na podjęcie działalności gospodarczej.

W okresie od 01.01.2011r. do 31.12.2011r. Powiatowy Urząd Pracy w Wieliczce przyznał środki finansowe na rozpoczęcie działalności gospodarczej przez bezrobotnych oraz szkolił osoby zakładające własną firmę z zakresu planowania i prowadzenia własnego biznesu. Wiedzę tę otrzymała każda osoba bezrobotna ubiegająca się o jednorazowe środki na rozpoczęcie działalności gospodarczej i uczestnicząca w kursie „Mała przedsiębiorczość” i sporządzająca biznes-plan własnej działalności gospodarczej.

Forma samo-zatrudnienia wzbudza duże zainteresowanie wśród osób bezrobotnych. W wyniku wsparcia finansowego 69 osób bezrobotnych rozpoczęło działalność gospodarczą, z czego 50 osób uzyskało jednorazowe środki z Europejskiego Funduszu Społecznego.

Średnia kwota przyznanych jednorazowych środków dla jednej osoby to **15.821,99 zł**.

Do dnia 31.12.2010r. na w/w formę pomocy, łącznie wypłacono **1.091.717,00 zł**.

Z dokonanej analizy liczby 69 osób uczestniczących w tym programie wsparcia wynika :

| | |
|----------------------------------|----------|
| osoby posiadały wykształcenie | |
| - wyższe | 10 osób |
| - policealne i średnie | 25 osób |
| - liceum ogólnokształcące | 12 osób |
| - zasadnicze zawodowe | 14 osób |
| - wykształcenie podstawowe | 8 osób |
| czas pozostawania osób bez pracy | |
| - w okresie do 6 miesięcy | 8 osób |
| - od 6 – 12 miesięcy | 11 osób |
| - od 12 – 24 miesięcy | 29 osób |
| - powyżej 44 miesięcy | 21 osób |
| wiek | |
| - do 34 lat | 42 osoby |
| - od 35-44 lat | 15 osób |
| - powyżej 45 roku życia | 12 osób |

56 osób które uzyskały dotację pochodzą z terenów wiejskich.

6.9. Prace interwencyjne.

Prace interwencyjne polegają na częściowej refundacji poniesionych kosztów przez pracodawcę z tytułu zatrudnienia skierowanego bezrobotnego i wypłaconego mu wynagrodzenia oraz opłaconych składek na ubezpieczenie społeczne. Organizacja prac interwencyjnych ma na celu zwiększenie skuteczności przeciwdziałania bezrobociu na lokalnym rynku pracy.

Prace interwencyjne cieszą się dużym zainteresowaniem zarówno ze strony osób bezrobotnych, jak i pracodawców.

W 2011 roku zostało zawartych 18 umów o prace interwencyjne, w ramach których zostały zatrudnione 22 osoby, w tym:

z wykształceniem:

- wyższym 3 osoby
- policealnym i średnim zawodowym i LO 8 osób
- zasadniczym zawodowym, podstawowym i niepełnym podstawowym 11 osób

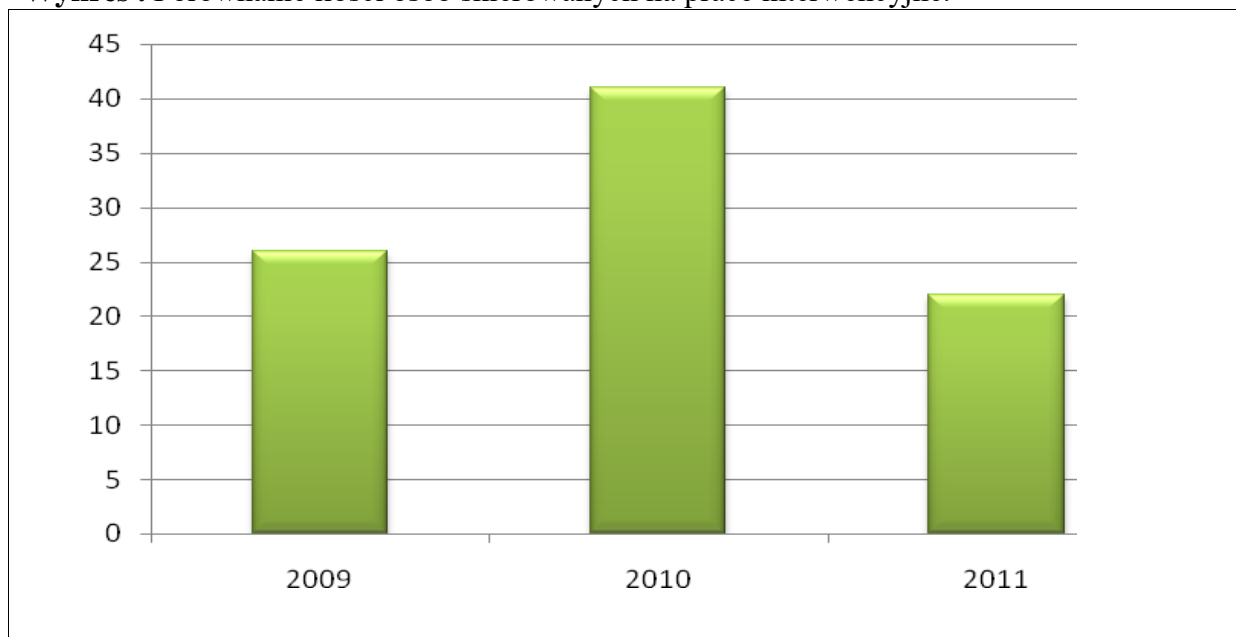
czas pozostawania bez pracy:

- do 6 miesięcy 4 osoby
- od 6 do 12 miesięcy 10 osób
- od 12 do 24 miesięcy 5 osób
- powyżej 24 miesięcy 3 osoby

wiek:

- do 34 lat 11 osób
- od 35 do 44 lat 4 osoby
- powyżej 45 lat 7 osób

Wykres . Porównanie ilości osób skierowanych na prace interwencyjne.



Bezrobotni najczęściej podejmowali pracę w zawodach:

- pracownik biurowy,
- krawiec,
- sprzedawca – kasjer ,
- sprzątaczką,
- pracownik budowlany,

Na prace interwencyjne w 2011 roku wypłacono kwotę **125.840,91**.

6.10. Roboty publiczne.

Roboty publiczne mogą być organizowane przez gminy, organizacje pozarządowe statutowo zajmujące się problematyką ochrony środowiska, kultury fizycznej i turystyki, opieki zdrowotnej, bezrobocia oraz pomocy społecznej, a także spółki wodne i ich związki, jeżeli prace te są finansowane lub dofinansowane ze środków samorządu terytorialnego, budżetu państwa, funduszy celowych, organizacji pozarządowych, spółek wodnych i ich związków.

W ramach robót publicznych w 2011 r. pracowało 57 osób w zawodzie robotnik gospodarczy.

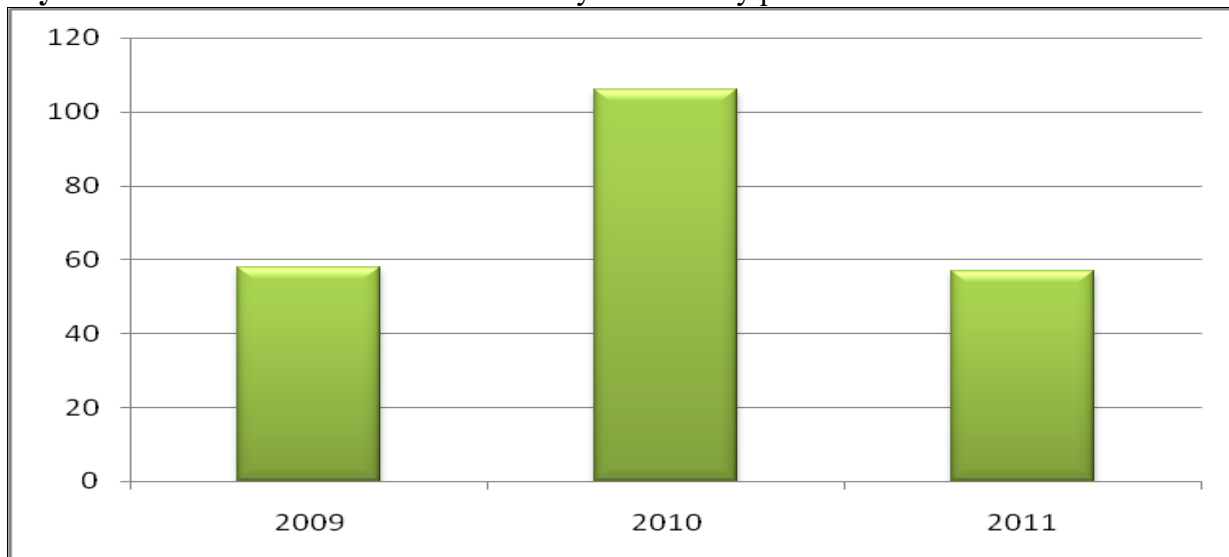
Osoby zatrudnione w ramach robót publicznych miały wykształcenie:

- wyższe 4 osoby
- policealne, średnie zawodowe i LO - 6 osób
- zasadnicze zawodowe, podstawowe i niepełne podstawowe - 47 osób

Czas pozostawania bez pracy:

- do 6 miesięcy - 26 osób
- od 6 do 12 miesięcy - 20 osób
- od 12 do 24 miesięcy - 8 osób
- powyżej 24 miesięcy - 3 osoby

Wykres . Porównanie ilości osób skierowanych na roboty publiczne.



Bezrobotni byli najczęściej zatrudniani w zawodach:

- robotnik gospodarczy.

Na roboty publiczne w 2011r. wypłacono 231.768,91 zł.

6.11. Prace społecznie użyteczne.

Ta forma aktywizacji jest przeznaczona dla osób bezrobotnych bez prawa do zasiłku, korzystających z pomocy społecznej, zamieszkujących na terenie gminy, która organizuje prace społecznie użyteczne, a także dla osób bezrobotnych, którym wykonywanie tych prac zostało zaplanowane w ramach Indywidualnego Planu Działania. Kierowane są również osoby poszukujące pracy, które uczestniczą w kontrakcie socjalnym, indywidualnym programie usamodzielniania, lokalnym programie pomocy społecznej lub indywidualnym programie zatrudnienia socjalnego, pod warunkiem, że podjęły uczestnictwo w wyniku skierowania przez PUP.

Polega ona na wykonywaniu pracy na terenie gminy w której bezrobotny zamieszkuje lub przebywa, w wymiarze 10 godzin tygodniowo.

W 2011 roku zostały zawarte porozumienia z 4 gminami powiatu wielickiego w sprawie organizacji prac społecznie użytecznych, w ramach których prace te wykonywało 54 osoby w tym z wykształceniem:

- wyższe – 1 osoba,
- policealnym i średnim zawodowym, LO - 5 osób,
- zasadniczym zawodowym, podstawowym i niepełnym podstawowym - 48 osób

czas pozostawiania bez pracy:

- do 6 miesięcy - 13 osób
- od 6 – 12 miesięcy - 9 osób
- od 12 – 24 miesięcy - 11 osób
- powyżej 24 miesięcy - 21 osób

w wieku:

- do 34 lat - 12 osób
- 35 – 44 lat - 16 osób
- powyżej 45 - 26 osób

Wykres . Porównanie ilości osób skierowanych na prace społeczno-użyteczne.



Na tę aktywną formę przeciwdziałania bezrobociu w 2011r. wypłacono 53.724,74 zł.

6.12. Unia Europejska i Europejski Fundusz Społeczny.

Od 5 lat Powiatowy Urząd Pracy z sukcesem pozyskuje dodatkowe środki w ramach Programu Operacyjnego Kapitał Ludzki. Środki te są przeznaczone na aktywizację zawodowa osób bezrobotnych, z wachlarzem form wsparcia przewidzianych Ustawą o promocji zatrudnienia i instytucjach rynku pracy, jak również dają możliwość większego pola działania poprzez zatrudnianie dodatkowych osób na stanowiska kluczowe.

W roku 2011, tut. Urząd kontynuował realizację projektu „Doradztwo na plus, realizowanego w ramach poddziałania 6.1.2 POKL. To projekt mający na celu upowszechnienie usług pośrednictwa pracy i poradnictwa zawodowego poprzez możliwość dofinansowania zatrudnienia pośredników pracy i doradców zawodowych. Dzięki wsparciu w ramach tego projektu, Urząd ma dodatkową kadrę, która na co dzień wspiera działania Urzędu w zakresie obsługi osób bezrobotnych i poszukujących pracy.

Projekt pod nazwą „Praca miarą sukcesu” to projekt systemowy, realizowany w ramach POKL, poddziałanie 6.1.3. Projekt, który z sukcesem realizowany jest od 2008 roku, przynosi ogromne korzyści dla osób w nim uczestniczących.

| Rok realizacji | Wysokość środków EFS | Liczba osób objętych wsparciem |
|----------------|----------------------|--------------------------------|
| 2008 | 1 241 203,06 | 213 |
| 2009 | 1 298 956,10 | 252 |
| 2010 | 1 331 700,39 | 233 |
| 2011 | 1 399 902,28 | 227 |
| Razem | 5 271 761,83 | 925 |

7. Dział Finansowo-Księgowy.

7.1. Analiza opisowa z wykonania budżetu w PUP na dzień 31.12.2011r.

Dział : 851 Ochrona zdrowia

Rozdział: 85156 Składki na ubezpieczenia zdrowotne oraz świadczenia dla osób nieobjętych obowiązkiem ubezpieczenia zdrowotnego.

W rozdziale 85156 – Składki na ubezpieczenia zdrowotne oraz świadczenia dla osób nieobjętych obowiązkiem ubezpieczenia zdrowotnego

- plan na wydatki roku 2011 (po zmianach) określony został kwotą : 2 353 404 zł
- z czego na dzień 31 grudnia 2011 r. wydatkowano na składki na ubezpieczenie zdrowotne dla osób bezrobotnych bez prawa do zasiłku kwotę: 2 353 404 zł
- na dzień 31 grudnia 2011 r- pozostały do zrealizowania zobowiązania z tytułu składek na ubezpieczenie zdrowotne wymagalne do 15 - go stycznia 2012 r. w wysokości : 136 529,16 zł

Dział: 853 Pozostałe zadania w zakresie polityki społecznej

Rozdział: 85333 Powiatowe urzędy pracy

W rozdziale 85333 – Powiatowe urzędy pracy – przyznany plan finansowy na wydatki 2011r (po zmianach) wyniósł zł : 1 739 122,00 .

Wykonane wydatki w okresie sprawozdawczym 2011 r wyniosły: 1 733 549,44 zł. co stanowi 99,68 % rocznego planu wydatków .

Wydatki w tym rozdziale obejmują:

- wynagrodzenia osobowe 1 215 084,83
- dodatkowe wynagrodzenie roczne 88 730,92
- pochodne do wynagrodzeń / składki na ubezpieczenie społeczne 201 978,10
- Fundusz Pracy/ 26 638,13
- składka na PFRON 18 335,00
- wynagrodzenia bezosobowe 5 500,00
- odpis na Zakładowy Fundusz Świadczeń Socjalnych 35 138,00
- zakup materiałów i wyposażenia 19 997,94

w tym :

zakup druków, materiałów biurowych ,środków bhp oraz zakup materiałów do obsługi sekretariatu: 11 611,09 , zakup pozostałych środków trwałych 8 386,85.

- zakup pomocy naukowych , dydaktycznych i książek 5 322,84
- zakup usług zdrowotnych 1 533,00
- zakup energii /elektrycznej, grzewczej, wodnej 34 913,49
- zakup usług remontowych 9 439,78
- zakup usług pozostałych 57 711,75

w tym :

opłaty za śmieci :770,99 , opłaty pocztowe :270,00 sprzątnięcie 20 926,44,monitoring: 234,59 usługi biura prawnego: 10 455,00.

pozostałe:25 054,73 /w tym: opłata za obsługę finansową .pracowników PUP przez PKZP , usługi serwisowe.

- opłaty z tytułu zakupu usług telekomunikacyjnych świadczonych w ruchomej publicznej sieci telefonicznej 2 673,01
- opłaty z tytułu zakupu usług telekomunikacyjnych
- świadczonych w stacjonarnej publicznej sieci telefonicznej 1 331,01
- różne opłaty i składki 1 425,00
- podróże służbowe krajowe 5 446,64

w tym : ryczałt za korzystanie z samochodu prywatnego do celów służbowych :2 598,59.

- szkolenia pracowników nie będących członkami korpusu służby cywilnej 2 350,00

Na dzień 31 grudnia 2011 r pozostały do realizacji zobowiązania niewymagalne w wysokości: 117 725,72

w tym:

- dodatkowe wynagrodzenie roczne 96 835,72
- składek ZUS 14 622,17
- składek na Fundusz Pracy 1 915,98
- wydatków rzeczowych 4 351,85

Na realizację Programu Operacyjnego Kapitał Ludzki Poddziałanie 6.1.2 w roku 2011 Powiatowy Urząd Pracy otrzymał zabezpieczone planem finansowym: środki na płatność w kwocie zł: 74 679,24 oraz środki na zabezpieczenie wkładu własnego z budżetu j.s.t w kwocie zł: 9 664,37

Układ wykonawczy budżetu projektu w 2011 roku wynosi: 84 344,00 zł. i realizowany był w dziale :

Dział : 853 Pozostałe zadania w zakresie polityki społecznej
Rozdział : 85333 Powiatowe urzędy pracy

Na przyznany plan finansowy w wysokości : 84 344,00 zł wydatki kwalifikowane stanowiły kwotę zł 84 324,25 co wynosi 99,98 % budżetu roku 2011.

Wydatki kwalifikowane stanowiły :

- wynagrodzenia osobowe 62 519,00
- dod. wynagrodzenie roczne 5 394,57
- pochodne do wynagrodzeń 11 334,18
- składki na ubezpieczenie społeczne
- składki na Fundusz Pracy 1 839,00
- odpis na Zakładowy Fundusz Świadczeń Socjalnych 3 237,50

Na dzień 31 grudnia 2011 r pozostały do realizacji zobowiązania niewymagalne w wysokości: 6 466,27.

w tym:

- dodatkowe wynagrodzenie roczne 5 500,88
- składek ZUS 830,62
- składek na Fundusz Pracy 134,77

7.2. Gospodarowanie środkami Funduszu Pracy w roku 2011 roku:

Wydatkowane środki:

Wydatki ogółem za 2011 rok zamknęły się kwotą **10 840 591,55 zł**
w tym :

wydatki obligatoryjne:

- na zasiłki dla osób bezrobotnych 5 462 111,61
- na składki na ubezpieczenie społeczne od zasiłków 1 413 596,80
- dodatki aktywizacyjne 181 581,70

Środki Funduszu Pracy i Europejskiego Funduszu Społecznego wydatkowane na programy na rzecz promocji zatrudnienia ogółem: 3 375 926,50 zł.

w tym:

- koszty szkoleń 119 483,40
- środki na podjęcie działalności gospodarczej 1 091 717,00
- koszty wyposażenia i doposażenia 160 000,00
- prace interwencyjne 125 840,91
- stypendia i składki na ubezpieczenie społeczne 1 572 212,14
- roboty publiczne 231 768,91
- prace społecznie użyteczne 53 724,74
- koszty badań bezrobotnych 7 434,50
- przygotowanie zawodowe dorosłych 11 952,90
- składki na ubezpieczenie społeczne rolników 1 792,00

Z kwoty wydatków ogółem :

- POKL 6.1.3 1 399 477,35

wydatki fakultatywne:

w tym:

- dodatki do wynagrodzeń pracowników 71 632,99
- koszty organizacji partnerstwa lokalnego 10 233,60
- koszty obsługi osób bezrobotnych 99 969,58
- koszty obsługi rachunku bankowego 6 027,00
- rozwój systemu informatycznego 152 916,03
- koszty mat. inf. i szkoleniowych 3 418,52
- informacja zawodowa i poradnictwo zawodowe 2 074,29
- inf. o usł. i partnerach rynku pracy 3 499,00
- szkolenie kadr organów zatrudnienia 57 217,88
- pozostałe 386,05