



**POWIATOWY URZĄD PRACY
W WIELICZCE**

32-020 Wieliczka, ul. Sienkiewicza 13 a, tel/fax 278-14-28, 278-14-49 e-mail krwi@praca.gov.pl

SPRAWOZDANIE

Z DZIAŁALNOŚCI

POWIATOWEGO URZĘDU PRACY

W WIELICZCE

ZA 2010 ROK

Wieliczka, luty 2011 rok

Spis treści:

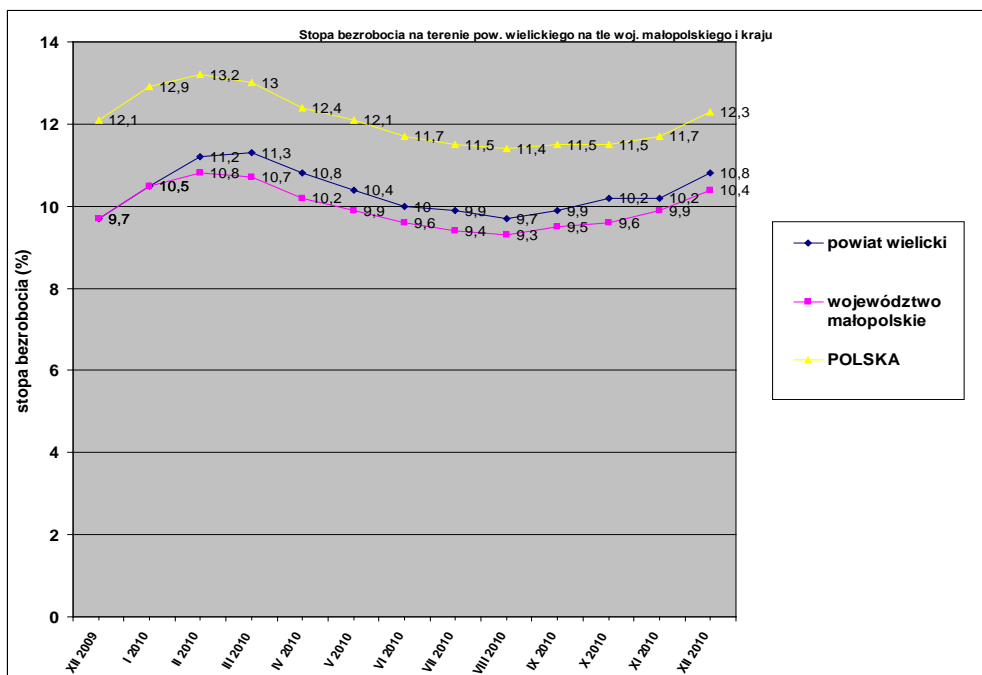
1. Poziom i struktura bezrobocia w powiecie wielickim.	3
1.1. Czas pozostawania bez pracy.	4
1.2. Wiek.	5
1.3. Wykształcenie.	5
1.4. Staż pracy.	6
1.5. Fluktuacja bezrobotnych.	6
2. Podstawowe dane o Powiatowym Urzędzie Pracy.	7
2.1. Siedziba i obszar działalności Urzędu.	7
2.2. Podstawy prawne działalności.	8
2.3. Zadania wykonywane.	8
3. Zatrudnienie i organizacja w PUP.	11
3.1. Stan zatrudnienia w PUP.	11
3.2. Kontrole zewnętrzne w PUP w Wieliczce.	11
4. Dział Kadr i Administracji.	12
4.1. Kontrola wewnętrzna w Urzędzie.	12
4.2. Sekretariat Urzędu.	12
4.3. Archiwum Urzędu.	12
4.4. Obsługa Powiatowej Rady Zatrudnienia.	13
4.5. Rozwój kapitału ludzkiego pracowników PUP.	15
4.5.1. Rozwój kapitału ludzkiego poprzez szkolenia.	15
4.5.2. Podnoszenie kwalifikacji na studiach niestacjonarnych.	17
4.6. Sieć komputerowa.	17
5. Dział Ewidencji i Świadczeń.	17
5.1. Wydawane decyzje.	18
5.2. Odwołania osób bezrobotnych.	19
6. Centrum Aktywizacji Zawodowej.	19
6.1. Pośrednictwo pracy.	20
6.1.1. Pośrednictwo Pracy w ramach sieci EURES.	22
6.1.2. Współpraca z Wojewódzkim Urzędem Pracy.	25
6.1.3. Współpraca z Ośrodkami Pomocy Społecznej.	25
6.2. Poradnictwo zawodowe i informacja zawodowa.	25
6.3. Pomoc w aktywnych poszukiwaniu pracy.	27
6.4. Organizacja szkoleń.	28
6.5. Organizacja staży.	33
6.6. Przygotowanie zawodowe.	Błąd! Nie zdefiniowano zakładki.
6.7. Refundacja kosztów wyposażenia lub doposażenia stanowiska pracy dla skierowanego bezrobotnego. ...	33
6.8. Jednorazowe środki finansowe na podjęcie działalności gospodarczej.	34
6.9. Prace interwencyjne.	34
6.10. Roboty publiczne.	35
6.11. Prace społecznie użyteczne.	36
6.12. Jednorazowa refundacja poniesionych kosztów z tyt. opłaconych składek na ubezpieczenia społeczne.	37
6.13. Europejski Fundusz Społeczny.	37
7. Dział Finansowo-Księgowy.	39

1. Poziom i struktura bezrobocia w powiecie wielickim.

Stopa bezrobocia w powiecie wielickim na koniec grudnia 2010 r. wyniosła 10,8%, natomiast dla województwa małopolskiego i w kraju stopy bezrobocia za miesiąc grudzień 2010 r. wyniosły odpowiednio 10,4%, 12,3%.

Stopa bezrobocia w powiecie wielickim na koniec grudnia 2009 r. w porównaniu do roku 2009 wzrosła o 1%, w województwie małopolskim o 0,7%, dla kraju o 0,4%.

Stopa bezrobocia na terenie powiatu wielickiego na tle województwa małopolskiego i kraju.



Źródło: opracowanie własne na podstawie danych PUP Wieliczka.

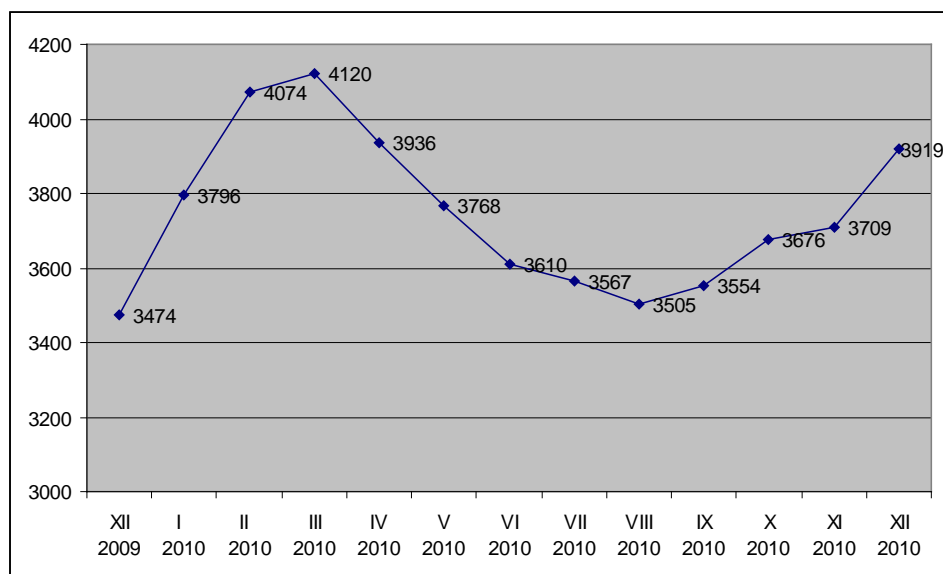
Na koniec grudnia 2010 r. liczba zarejestrowanych bezrobotnych w Powiatowym Urzędzie Pracy w Wieliczce wyniosła 3 919 osób, w tym 2 027 kobiet. Prawo do zasiłku posiadało 667 osób bezrobotnych, w tym 363 kobiety. W porównaniu z 2009 r. został odnotowany wzrost ogólnej liczby zarejestrowanych bezrobotnych o 445 osób.

Liczba zarejestrowanych bezrobotnych w okresie grudzień 2009/2010 r.

powiat wielicki													
Liczba zarejestrowanych bezrobotnych	XII 2009	I 2010	II 2010	III 2010	IV 2010	V 2010	VI 2010	VII 2010	VIII 2010	IX 2010	X 2010	XI 2010	XII 2010
Ogółem	3474	3796	4074	4120	3936	3768	3610	3567	3505	3554	3676	3709	3919
Kobiety	1711	1821	1963	1980	1888	1849	1792	1858	1856	1884	1959	1949	2027
Bez prawa zasiłku	2757	3009	3241	3276	3093	2977	2875	2867	2841	2918	3055	3094	3252
Z prawem do zasiłku	717	787	833	844	843	791	735	700	664	636	621	615	667
Stopa bezrobocia w (%)	9,7%	10,5%	11,2%	11,3%	10,8%	10,4%	10%	9,9%	9,7%	9,9%	10,2%	10,2%	10,8%

Źródło: opracowanie własne na podstawie danych PUP Wieliczka.

Poziom bezrobocia na terenie powiatu wielickiego w okresie grudzień 2009/2010 r.

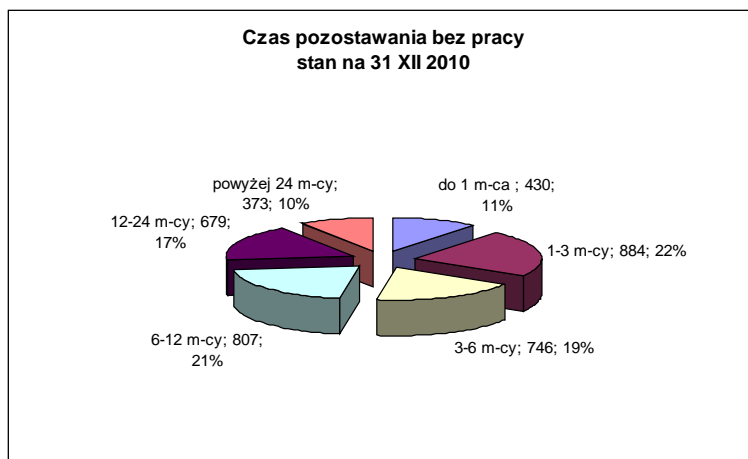


Źródło: opracowanie własne na podstawie danych PUP Wieliczka.

W 2010 roku na początku roku zaobserwowano gwałtowny wzrost liczby osób bezrobotnych spowodowanego zwolnieniami z pracy na koniec 2009 roku. Od kwietnia do sierpnia nastąpił spadek liczby osób, który nastąpił na skutek podejmowania prac sezonowych, ponowny wzrost liczby osób nastąpił końcem roku.

1.1. Czas pozostawania bez pracy.

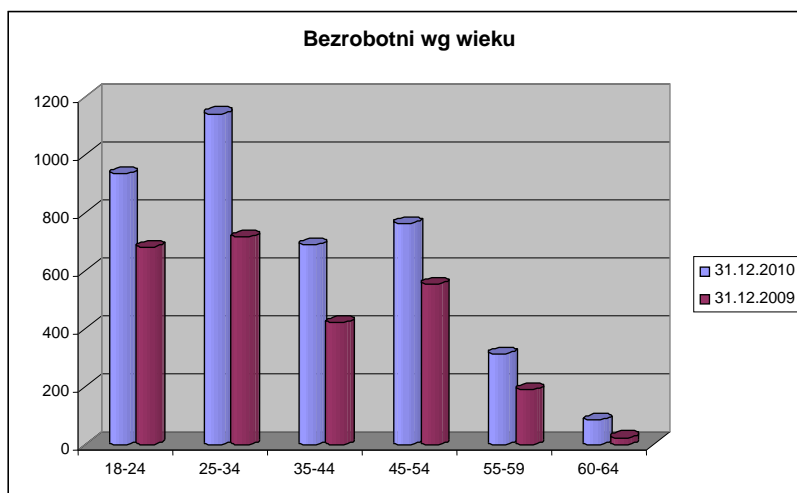
Istotnym czynnikiem określającym sytuację bezrobotnego na rynku pracy jest okres pozostawania bez pracy, jeżeli pozostawanie bez pracy trwa dłużej niż rok mówi się o bezrobociu długotrwałym.



Źródło: opracowanie własne na podstawie danych PUP Wieliczka.

Liczba osób bezrobotnych pozostających bez pracy powyżej 1 roku w końcu grudnia 2010 roku ukształtowała się na poziomie 679 osób, a ich udział w ogólnej liczbie zarejestrowanych wynosił 17 %, nastąpił wzrost liczby bezrobotnych w tej kategorii w porównaniu z rokiem ubiegłym o 6 %.

1.2. Wiek.

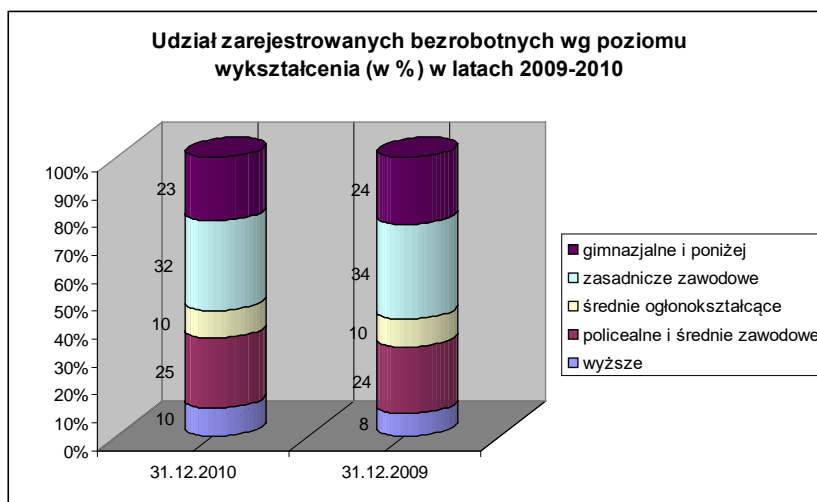


Źródło: opracowanie własne na podstawie danych PUP Wieliczka.

Powyższy wykres obrazuje podział zarejestrowanych bezrobotnych w układzie grup wiekowych. W 2010 roku zanotowano znaczny wzrost osób w wieku 25-34, jak również 18-24 czyli osób rejestrujących się bezpośrednio po ukończeniu szkół zawodowych, średnich i wyższych.

1.3. Wykształcenie.

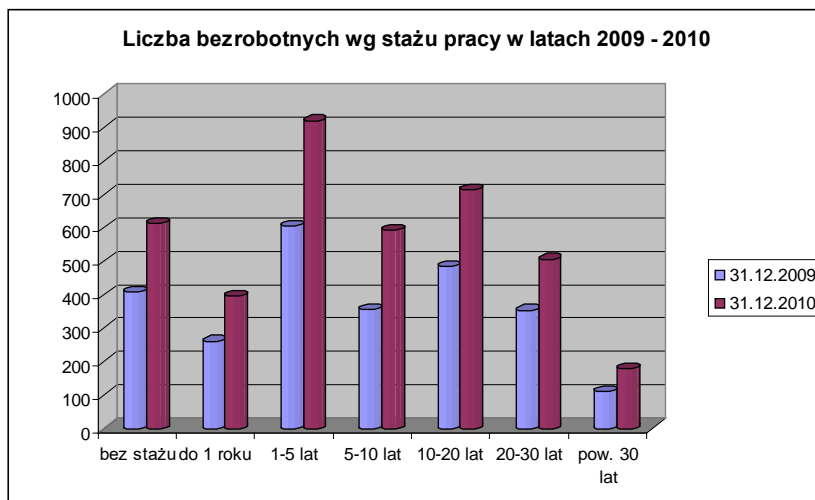
Przeważającą grupą są bezrobotni z wykształceniem zasadniczym zawodowym, którzy stanowią 32 % całej populacji bezrobotnych, aczkolwiek odnotowuje się nieznaczny spadek liczebności tej grupy w stosunku do roku ubiegłego. Drugą pod względem liczebności stanowią osoby z wykształceniem policealnym i średnim zawodowym – 25 %. Wzrósł udział bezrobotnych z wykształceniem wyższym w ogólnej liczbie zarejestrowanych – o 2 %.



Źródło: opracowanie własne na podstawie danych PUP Wieliczka.

1.4. Staż pracy.

W strukturze osób bezrobotnych według stażu pracy największą liczbę stanowiły osoby ze stażem 1 – 5 lat.



Źródło: opracowanie własne na podstawie danych PUP Wieliczka.

1.5. Fluktuacja bezrobotnych.

napływ – zarejestrowani danym miesiącu

odpływ – wyrejestrowani danym miesiącu

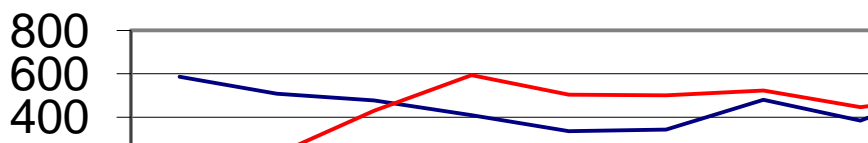
W ciągu 2010 r. zarejestrowano ogółem 5644 osoby bezrobotne, natomiast wyłączono z ewidencji 5199 osób. Najczęstszą przyczyną wyrejestrowania był brak gotowości do pracy, a w następnej kolejności – podjęcie pracy.

Napływ i odpływ bezrobotnych w 2010 r.

Miesiąc	I	II	III	IV	V	VI	VII	VIII	IX	X	XI	XII
Napływ	587	508	477	410	336	343	480	385	553	598	485	482
Odpływ	265	230	431	594	504	501	523	447	504	476	452	272

Źródło: opracowanie własne na podstawie danych PUP Wieliczka.

Napływ i odpływ bezrobotnych w 20'



Źródło: opracowanie własne na podstawie danych PUP Wieliczka.

Wskaźnik napływu największe wartości osiągnął w miesiącach: styczniu , lutym, wrześniu i październiku. Natomiast duży odpływ zanotowano w miesiącach: kwietniu, maju, czerwcu, lipcu i wrześniu. **Najwyższy „napływ” bezrobotnych** w 2010 r. zanotowano w **październiku– 598 osób**, najniższy w **maju - 336 osób**.

Na przestrzeni całego 2010 r., **najwyższy „odpływ” bezrobotnych** (wyrejestrowania) zanotowano w kwietniu –594 osób, najniższy w lutym – 230 osób.

Wśród osób rejestrujących się w 2010 r:

- 3308** stanowiły osoby poprzednio pracujące,
- 611** stanowiły osoby dotychczas niepracujące,
- 253** stanowiły osoby zwolnione z przyczyn dot. zakładu pracy,
- 361** stanowiły osoby rejestrujące się po raz kolejny, od 1990 roku
- 121** stanowiły osoby rejestrujące się po raz pierwszy,
- 2027** stanowiły kobiety,
- 2929** stanowiły osoby zamieszkałe na wsi,
- 187** stanowiły osoby niepełnosprawne.

Przyczyny rejestracji pozostają od kilku lat takie same:

- ukończenie szkoły
- zwolnienie z przyczyn dotyczących zakładów pracy
- zakończenia prac interwencyjnych
- zakończenia robót publicznych
- zakończenia prac sezonowych

W roku 2010 z ewidencji wyłączono osoby z następujących powodów:

- podjęcia pracy ,
- odmowy podjęcia pracy,
- nie potwierdzenia gotowości do podjęcia pracy ,
- dobrowolna rezygnacja ze statusu bezrobotnego ,
- podjęcia nauki,
- otrzymania zasiłku stałego, renty,
- nabycia prawa do emerytury,

Dynamika napływu i odpływu bezrobotnych w Powiecie Wielickim.

Wyszczególnienie	Napływ		Dynamika 2010/2009 [%]	Odpływ		Dynamika 2010/2009 [%]
	2009 r.	2010 r.		2009 r.	2010 r.	
Powiat Wielicki	5673	5644	99,49	4393	5199	118,35

Źródło: opracowanie własne na podstawie danych PUP Wieliczka.

2. Podstawowe dane o Powiatowym Urzędzie Pracy.

2.1. Siedziba i obszar działalności Urzędu.

Siedziba Urzędu
ul. Sienkiewicza 13a
32-020 Wieliczka

1. Dyrektor Urzędu
2. Z-ca Dyrektora ds. finansowych
3. Z-ca Dyrektora ds. organizacyjnych

4. Centrum Aktywizacji Zawodowej
5. Dział Finansowo-Księgowy
6. Dział Kadr i Administracji wraz z archiwum Urzędu
7. Dział Ewidencji i Świadczeń
8. Referat ds. poradnictwa i aktywnego poszukiwania pracy
 - Poradnictwo Zawodowe i Informacja Zawodowa
 - Klub Pracy
9. Samodzielne stanowisko ds. kontroli wewnętrznej
10. Samodzielne stanowisko ds. programów rynku pracy
11. Stanowisko ds. obsługi prawnej

Powiatowy Urząd Pracy posiada również dwa Punkty Przyjęć:

1. w Niepołomicach, ul. 3-go Maja 4
2. w Gdowie, ul. Rynek 40

➤ **Obszar działalności Urzędu**

Powiatowy Urząd Pracy w Wieliczce działa na obszarze powiatu wielickiego, obejmującym swym zasięgiem pięć Gmin, tj.:

- Gminę Biskupice,
- Gminę Gdów,
- Gminę Kłaj,
- Miasto i Gminę Niepołomice,
- Miasto i Gminę Wieliczka.



2.2. Podstawy prawne działalności.

1. Ustawy z dnia 5 czerwca 1998r. o samorządzie powiatowym (tj. Dz. U. z 2001r. nr 142 poz. 1592 z późniejszymi zmianami).
2. Ustawy z dnia 20 kwietnia 2004r. o promocji zatrudnienia i instytucjach rynku pracy (Dz. U. z 2008r. Nr 69 poz. 415 z późniejszymi zmianami)
3. Ustawy z dnia 30 czerwca 2005r. o finansach publicznych (Dz. U. z 2005r. nr 249 poz. 2104 z późniejszymi zmianami)
4. Ustawy z dnia 13.10.1998 roku przepisy wprowadzające ustawy reformujące administrację publiczną (Dz. U. z 1998r. nr 133 poz. 872 z późniejszymi zmianami)
5. Regulamin Organizacyjny Powiatowego Urzędu Pracy

Okres, na jaki powołano Urząd Pracy - Urząd Pracy został powołany na czas nieoznaczony

2.3. Zadania wykonywane.

Do zakresu działania PUP należy wykonywanie zadań wynikających z:

- Ustawy z dnia 20 kwietnia 2004r. o promocji zatrudnienia i instytucjach rynku pracy (Dz. U. z 2008r. Nr 69 poz. 415 z późniejszymi zmianami).
- Ustawy z dnia 25 czerwca 1999r. o świadczeniach pieniężnych z ubezpieczenia społecznego w razie choroby i macierzyństwa (tj. Dz. U. z 2005r. nr 31 poz. 267 z późniejszymi zmianami),

- Ustawy z dnia 12 marca 2004r. o pomocy społecznej (Dz. U. z 2009r. nr 175 poz. 1362 z późniejszymi zmianami),
- Ustawy z dnia 29 stycznia 2004r. prawo zamówień publicznych (tj. Dz. U. z 2010 nr 113 poz. 769 z późn. zm.)
- Ustawy z dnia 28 listopada 2003r. o świadczeniach rodzinnych (tj. Dz. U. z 2006r. nr 139 poz. 992 z późniejszymi zmianami)
- Ustawy z dnia 27 sierpnia 1997r. roku o rehabilitacji zawodowej i społecznej oraz zatrudnianiu osób niepełnosprawnych (Dz. U. z 2008r. nr 14 poz. 92 z późniejszymi zmianami),
- Ustawy z dnia 27 sierpnia 2004r. o świadczeniach opieki zdrowotnej finansowanych ze środków publicznych (Dz. U. z 2008r. nr 164 poz. 1027 z późniejszymi zmianami).
- Ustawy z dnia 5 czerwca 1998 r. o samorządzie powiatowym (tj. Dz. U. z 2001r. nr 142 poz. 1592 z późniejszymi zmianami)
- Ustawy z dnia 13 października 1998r. o systemie ubezpieczeń społecznych (tj. Dz. U. z 2009r. nr 205 poz. 1585 z późniejszymi zmianami),
- Przepisów wykonawczych do tych ustaw.
- Zasady gospodarki finansowej PUP oraz zasady wynagradzania pracowników ustalają odrębne przepisy.

Powiatowy Urząd Pracy jest najniższym szczeblem w hierarchii terenowych służb zatrudnienia, realizującym zadania wynikające z Ustawy z dnia 20 kwietnia 2004 o promocji zatrudnienia i instytucjach rynku pracy (Dz. U. z 2008r. nr 69 poz. 415 z późniejszymi zmianami), która w 2009 roku określała zadania państwa w zakresie promocji zatrudnienia, łagodzenia skutków bezrobocia oraz aktywizacji zawodowej:

- 1) opracowanie i realizacja programu promocji zatrudnienia oraz aktywizacji lokalnego rynku pracy stanowiącego część powiatowej strategii rozwiązywania problemów społecznych, o której mowa w odrębnych przepisach;
- 2) pozyskiwanie i gospodarowanie środkami finansowymi na realizację zadań z zakresu aktywizacji lokalnego rynku pracy;
- 2a) udzielanie informacji o możliwościach i zakresie pomocy określonej w ustawie;
- 3) udzielanie pomocy bezrobotnym i poszukującym pracy w znalezieniu pracy przez pośrednictwo pracy, poradnictwo zawodowe i informację zawodową oraz pomoc w aktywnym poszukiwaniu pracy;
- 3a) udzielanie pomocy pracodawcom w pozyskiwaniu pracowników przez pośrednictwo pracy oraz poradnictwo zawodowe i informację zawodową;
- 4) rejestrowanie bezrobotnych i poszukujących pracy;
- 5) inicjowanie, organizowanie i finansowanie usług i instrumentów rynku pracy;
- 6) inicjowanie i wspieranie metodyczne tworzenia klubów pracy działających w innych niż powiatowy urząd pracy instytucjach i organizacjach;
- 7) inicjowanie, organizowanie i finansowanie szkoleń i przygotowania zawodowego dorosłych;
- 8) opracowywanie analiz i sprawozdań, w tym prowadzenie monitoringu zawodów deficytowych i nadwyżkowych, oraz dokonywanie ocen dotyczących rynku pracy na potrzeby powiatowej rady zatrudnienia oraz organów zatrudnienia;
- 9) inicjowanie i realizowanie przedsięwzięć mających na celu rozwiązanie lub złagodzenie problemów związanych z planowanymi zwolnieniami grup pracowników z przyczyn dotyczących zakładu pracy;
- 10) współdziałanie z powiatowymi radami zatrudnienia w zakresie promocji zatrudnienia oraz wykorzystania środków Funduszu Pracy;
- 11) współpraca z gminami w zakresie upowszechniania ofert pracy, upowszechniania informacji o usługach poradnictwa zawodowego, szkoleniach, przygotowaniu

- zawodowym dorosłych, stażach, organizacji robót publicznych oraz zatrudnienia socjalnego na podstawie odrębnych przepisów;
- 12) współpraca z wojewódzkimi urzędami pracy w zakresie świadczenia podstawowych usług rynku pracy, w tym w opracowywaniu i aktualizacji informacji zawodowych oraz innych zasobów informacji dotyczących lokalnego rynku pracy przydatnych w poszukiwaniu pracy;
 - 13) przyznawanie i wypłacanie zasiłków oraz innych świadczeń z tytułu bezrobocia;
 - 14) wydawanie decyzji o:
 - a) uznaniu lub odmowie uznania danej osoby za bezrobotną oraz utracie statusu bezrobotnego,
 - b) przyznaniu, odmowie przyznania, wstrzymaniu lub wznowieniu wypłaty oraz utracie lub pozbawieniu prawa do zasiłku, stypendium i innych finansowanych z Funduszu Pracy świadczeń niewynikających z zawartych umów,
 - c) obowiązku zwrotu nienależnie pobranego zasiłku, stypendium, innych nienależnie pobranych świadczeń lub kosztów szkolenia i przygotowania zawodowego dorosłych finansowanych z Funduszu Pracy,
 - d) odroczeniu terminu spłaty, rozłożeniu na raty lub umorzeniu części albo całości nienależnie pobranego świadczenia udzielonego z Funduszu Pracy, należności z tytułu zwrotu refundacji lub przyznanych jednorazowo środków, o których mowa w art. 46, oraz innych świadczeń finansowanych z Funduszu Pracy, o których mowa w art. 76 ust. 7a;
 - 15) realizowanie zadań wynikających z koordynacji systemów zabezpieczenia społecznego państw, o których mowa w art. 1 ust. 3 pkt 2 lit. a–c, w zakresie świadczeń dla bezrobotnych, w tym realizowanie decyzji, o których mowa w art. 8 ust. 1 pkt 8 lit. c;
 - 16) realizowanie zadań wynikających z prawa swobodnego przepływu pracowników między państwami, o których mowa w art. 1 ust. 3 pkt 2 lit. a–c, w szczególności przez:
 - a) realizowanie zadań sieci EURES we współpracy z ministrem właściwym do spraw pracy, samorządami województw, związkami zawodowymi i organizacjami pracodawców,
 - b) realizowanie zadań związanych z udziałem w partnerstwach transgranicznych EURES na terenie działania tych partnerstw;
 - 16a) realizowanie zadań związanych z międzynarodowym przepływem pracowników, wynikających z odrębnych przepisów, umów międzynarodowych i innych porozumień zawartych z partnerami zagranicznymi;
 - 17) badanie i analizowanie sytuacji na lokalnym rynku pracy w związku z postępowaniem o wydanie zezwolenia na pracę cudzoziemca;
 - 18) organizowanie i finansowanie szkoleń pracowników powiatowego urzędu pracy;
 - 19) opracowywanie i realizowanie indywidualnych planów działania;
 - 20) realizowanie projektów w zakresie promocji zatrudnienia, w tym przeciwdziałania bezrobociu, łagodzenia skutków bezrobocia i aktywizacji zawodowej bezrobotnych, wynikających z programów operacyjnych współfinansowanych ze środków Europejskiego Funduszu Społecznego i Funduszu Pracy;
 - 21) organizacja i realizowanie programów specjalnych;
 - 22) udostępnianie informacji o osobach zarejestrowanych, w zakresie niezbędnym do realizacji zadań określonych w ustawie, innym instytucjom rynku pracy lub podmiotom, o których mowa w art. 24 ust. 1, oraz innym podmiotom publicznym albo podmiotom niebędącym podmiotami publicznymi, realizującym zadania publiczne na podstawie odrębnych przepisów albo na skutek powierzenia lub zlecenia przez podmiot publiczny ich realizacji;
 - 23) współpraca z ministrem właściwym do spraw pracy w zakresie tworzenia rejestrów centralnych na podstawie art. 4 ust. 4;
 - 24) inicjowanie i realizowanie projektów pilotażowych.

Przy realizacji zadań Powiatowy Urząd Pracy współdziała z Powiatową Radą Zatrudnienia w zakresie promocji zatrudnienia i wykorzystania środków Funduszu Pracy.

Przy realizacji zadań, Powiatowy Urząd Pracy współdziała z innymi Urzędami Pracy, z organami rządowej administracji ogólnej, z radami zatrudnienia, organami samorządów terytorialnych, organizacjami pracodawców, poszczególnymi pracodawcami, związkami zawodowymi, zarządami funduszy celowych oraz innymi organizacjami działającymi w zakresie promocji zatrudnienia, łagodzenia skutków bezrobocia oraz aktywizacji zawodowej.

3. Zatrudnienie i organizacja w PUP.

3.1. Stan zatrudnienia w PUP.

Wg stanu na 31.12.2010 r. w Powiatowym Urzędzie Pracy w Wieliczce liczba zatrudnionych wynosiła 34 osoby.

Stan zatrudnienia w Powiatowym Urzędzie Pracy w Wieliczce

Stanowisko/Dział	Ilość etatów
Dyrektor	1
Z-ca Dyrektora ds. finansowych	1
Z-ca Dyrektora ds. organizacyjnych	1
Centrum Aktywizacji Zawodowej	10
Dział Finansowo Księgowy	4
Dział Ewidencji i Świadczeń	5
Dział Kadr i Administracji	3
Referat ds. poradnictwa i aktywnego poszukiwania pracy	4
Samodzielne stanowisko ds. kontroli wewnętrznej	1
Samodzielne stanowisko ds. programów rynku pracy	1
Stanowisko ds. obsługi prawnej	1
Punkt Przyjęć w Gdowie	1
Punkt Przyjęć w Niepołomicach	1
RAZEM:	34

Źródło: opracowanie własne na podstawie danych PUP Wieliczka.

3.2. Kontrole zewnętrzne w PUP w Wieliczce.

W tutejszej jednostce w 2010 r. przeprowadzono 2 kontrole zewnętrzne przez:

- 1 przez Wojewódzki Urząd Pracy w Krakowie kontrola planowa projektu „Doradztwo na plus” realizowanego w ramach priorytetu VI „Rynek pracy otwarty dla wszystkich” poddziałanie 6.1.2
- 1 przez Małopolski Urząd Wojewódzki kontrola wykonania obowiązku ustawowego związanego z wyodrębnieniem w Urzędach Pracy Centrum Aktywizacji Zawodowej

4. Dział Kadr i Administracji.

4.1. Kontrola wewnętrzna w Urzędzie.

W 2010 r. kontrola wewnętrzna należała do obowiązków pracownika Działu Kadr i Administracji i do kierowników poszczególnych działów.

W roku 2010 w Powiatowym Urzędzie Pracy w Wieliczce przeprowadzono 5 kontroli wewnętrznych.

Lp.	Temat kontroli wewnętrznych	Termin przeprowadzonej kontroli
1	Kontrola sprawdzająca prawidłowość wykonywanych zadań w Punkcie Przyjęć w Niepołomicach w zakresie prowadzenia usług pośrednictwa pracy, wydawania decyzji i zaświadczeń osobom bezrobotnym oraz prowadzonych rejestrów w 2009 roku.	15.02.2010r. – 19.02.2010r.
2.	Kontrola sprawdzająca prawidłowość wykonywanych zadań w Dziale Pośrednictwa Pracy i Instrumentów Rynku Pracy w zakresie realizacji szkoleń grupowych i indywidualnych w I półroczu 2009 roku.	26.04.2010r. – 12.05.2010r.
3.	Kontrola sprawdzająca prawidłowość wykonywanych zadań w Dziale Ewidencji i Świadczeń w zakresie rejestracji osób z prawem i bez prawa do zasiłku oraz przyznanych dodatków aktywizacyjnych w I półroczu 2010 roku.	30.06.2010r. – 09.07.2010r.
4.	Kontrola sprawdzająca prawidłowość wykonywanych zadań w Punkcie Przyjęć w Niepołomicach w zakresie realizacji zadań przy udzielaniu pomocy osobom bezrobotnym w aktywnym poszukiwaniu pracy w I półroczu 2010 roku.	26.07.2010r. – 31.08.2010r.
5.	Kontrola sprawdzająca prawidłowość wykonywanych zadań w Centrum Aktywizacji Zawodowej w zakresie realizacji zadań przy organizacji staży w 2009 roku i w I półroczu 2010 roku.	07.10.2010r. – 22.10.2010r.

Źródło: opracowanie własne na podstawie danych PUP Wieliczka.

4.2. Sekretariat Urzędu.

W sekretariacie Urzędu znajduje się dziennik podawczy i centrala telefoniczna. Do prac sekretariatu należy także przygotowanie i obsługa narad i spotkań Dyrektora.

W 2010r. do Urzędu wpłynęło i wprowadzono na dziennik podawczy 7765 pism od osób bezrobotnych i innych instytucji to jest o 1406 pism więcej niż w 2009 roku. Zgodnie z kontrolką wysłanej korespondencji wysłano 8401 odpowiedzi na pisma, decyzji, oraz innej korespondencji wychodzącej tj. o 602 więcej niż w roku poprzednim.

4.3. Archiwum Urzędu.

Do archiwum przyjęto 24 mb dokumentów, w tym 13 mb z Działu Ewidencji i Świadczeń, 4 mb z Działu Finansowo – Księgowego, 6 mb z Centrum Aktywizacji Zawodowej 1mb z Działu Kadr i Administracji. Wypożyczono 183 karty ze składnicy akt, przyjęto 18 podań do składnicy akt o wydanie duplikatów dokumentów.

W roku 2010 wydanych zostało 52 zaświadczeń do kapitału początkowego, do ZUS udzielono 24 wyjaśnień dot. bezrobotnych, zgłoszono 179 zmian danych identyfikacyjnych

oraz dokonano 1273 korekty dokumentów zgłoszeniowych i rozliczeniowych od osób bezrobotnych będących w rejestrach Powiatowego Urzędu Pracy.

4.4. Obsługa Powiatowej Rady Zatrudnienia.

Obsługa prawidłowego funkcjonowania (protokołowanie, przygotowywanie projektów Uchwał) i przepływu informacji między członkami Powiatowej Rady Zatrudnienia to również zadanie Działu Kadr i Administracji.

Obecną – czwartą kadencję – powołaną przez Starostę Jacka Juszkiewicza w grudniu 2008 roku tworzą:

- Przewodniczący Mirosław Mrozowski – Wicestarosta Wielicki.
- V-ce Przewodniczący Janusz Kmiecik – Małopolska Izba Rzemiosła i Przedsiębiorczości w Krakowie - jest członkiem Rady od pierwszych dni jej powołania, V-ce Przewodniczącym został wybrany na III i IV kadencję.

Członkowie Rady to:

- | | |
|------------------------|--|
| - Tadeusz Mysiński | Dyrektor Powiatowego Urzędu Pracy w Wieliczce, |
| - Bogdan Czyż | Kierownik Gminnego Ośrodka Pomocy Społecznej w Kłaju, |
| - Adam Gawlik | Przewodniczący Międzyzakładowej Komisji NSZZ „SOLIDARNOŚĆ” Kopalni Soli w Wieliczce |
| - Krzysztof Grabowski | Podstarszy Cechu, Powiatowego Cechu Rzemieślników i Przedsiębiorców w Wieliczce, |
| - Jerzy Jaworski | Z-ca Przewodniczącego i Skarbnik Zarządu Regionu Małopolska NSZZ „SOLIDARNOŚĆ”, |
| - Barbara Kopytkiewicz | Przewodnicząca Rady OPZZ Powiatu Wielickiego, |
| - Roman Koszyk | Starszy Cechu, Powiatowego Cechu Rzemieślników i Przedsiębiorców w Wieliczce, |
| - Artur Kozioł | Burmistrz Miasta i Gminy Wieliczka, |
| - Teresa Kuźma | Kierownik Referatu Kadrowo-Płacowego w Urzędzie Miasta i Gminy Niepołomice, |
| - Wenancjusz Marczyk | Przedstawiciel Małopolskiego Związku Pracodawców, właściciel Firmy BUDMAX - System w Wieliczce |
| - Zofia Ruśkowska | Inspektor ds. kadr, Urząd Gminy Biskupice, |
| - Józef Zajac | Sekretarz Gminy Gdów, |

Powiatowy Urząd Pracy w Wieliczce współdziała z Powiatową Radą Zatrudnienia poprzez przedstawianie na posiedzeniach problematyki dotyczącej polityki rynku pracy, realizowanej przez władze publiczne i opierającej się na dialogu i współpracy z partnerami społecznymi.

Współpraca z Powiatową Radą Zatrudnienia polega m. in. na opiniowaniu kierunków kształcenia, szkolenia zawodowego, zatrudnienia w Powiecie wielickim oraz podziału środków Funduszu Pracy będącego w dyspozycji Starosty wielickiego na aktywne formy łagodzenia skutków bezrobocia i wspierania przedsiębiorczości.

Powiatowa Rada Zatrudnienia opiniuje procedury przyznawania staży, przygotowania zawodowego dorosłych, szkolenia, prac interwencyjnych, robót publicznych oraz udzielania finansowej pomocy bezrobotnym i pracodawcom na podjęcie działalności gospodarczej i refundacji kosztów wyposażenia i doposażenia stanowiska pracy.

W 2010 roku odbyły się 3 posiedzenia Powiatowej Rady Zatrudnienia, na których podjęto 22 uchwały.

Tematem posiedzeń było:

- 1) Wydanie opinii w sprawie zasad realizacji aktywnych form:

- staże,
 - prace interwencyjne,
 - roboty publiczne,
 - prace społecznie użyteczne,
 - przygotowanie zawodowe dorosłych,
 - dobór osób bezrobotnych i poszukujących pracy na szkolenia,
 - ocena ofert instytucji szkoleniowych,
 - przyznawanie pracodawcom refundacji kosztów na wyposażenie lub -
doposażenie stanowiska pracy dla skierowanego bezrobotnego,
 - udzielanie jednorazowych środków finansowych dla osób bezrobotnych na
podjęcie działalności gospodarczej,
 - przyznawanie pracodawcom refundacji kosztów na wyposażenie lub -
doposażenie stanowiska pracy dla osoby niepełnosprawnej,
 - udzielanie jednorazowych środków finansowych na podjęcie działalności
gospodarczej dla osób niepełnosprawnych,
 - przyznawanie jednorazowej refundacji poniesionych kosztów z tytułu
opłacanych składek na ubezpieczenie społeczne.
- 2) Wydanie opinii w sprawie podziału środków Funduszu Pracy na finansowanie programów dotyczących promocji zatrudnienia i finansowanie innych fakultatywnych zadań na rok 2010.
 - 3) Wydanie opinii o kierunkach szkolenia zawodowego w 2010r.
 - 4) Przedstawienie sprawozdania z działalności Powiatowego Urzędu Pracy w Wieliczce za 2009 rok.
 - 5) Wydanie opinii w sprawie umorzenia Pani Dorocie Kuźmie odsetek od nieterminowej spłaty pożyczki udzielonej z Funduszu Pracy.
 - 6) Przedstawienie działań Powiatowego Urzędu Pracy w Wieliczce na rok 2009 w zakresie aktywizacji lokalnego rynku pracy.
 - 7) Wydanie opinii w sprawie umorzenia zwrotu kosztów szkolenia Panu Józef Kurek zamieszkały Grabówki 23, 32-020 Wieliczka.
 - 8) Przedstawienie sprawozdania z działalności Powiatowej Rady Zatrudnienia za 2010 r.
 - 9) Wydanie opinii w sprawie utworzenia z Zespole Szkół Zawodowych nr 2 w Niepołomicach im. Krakowskiego Bractwa Kurkowego Technikum na podbudowie gimnazjum oraz Technikum Uzupełniającego na podbudowie zasadniczej szkoły zawodowej kształcącego w zawodzie kelner, kucharz oraz technik żywienia i gospodarstwa domowego.
 - 10) Informacja o wykorzystaniu środków Funduszu Pracy i Europejskiego Funduszu Społecznego na finansowanie aktywnych form w ramach programów na rzecz promocji zatrudnienia, łagodzenia skutków bezrobocia i aktywizacji zawodowej w 2010 roku.
 - 11) Informacja o planowanej wysokości środków Funduszu Pracy na finansowanie aktywnych form w ramach programów na rzecz promocji zatrudnienia, łagodzenia skutków bezrobocia i aktywizacji zawodowej oraz na wydatki fakultatywne na rok 2011.

Członkowie Rady wzięli udział w dwudniowym szkoleniu w dniach od 10-11.06.2010r. w Krynicy którego tematem było „*Inicjowanie i organizowanie spółdzielni socjalnych – nowelizacja ustawy o promocji zatrudnienia i instytucjach rynku pracy*”.

Członkowie Powiatowej Rady Zatrudnienia wzięli również udział w spotkaniu poświęconemu Społecznej Powiatowej Kampanii na rzecz osób niepełnosprawnych „*Wspieramy niepełnosprawnych*” która odbyła się 29.04.2010 r. w Miejskim Ośrodku Kultury i Sportu w Myślenicach.

Konferencja została zorganizowana przez Powiatowy Urząd Pracy w Wieliczce przy współpracy Starosty Wielickiego i Powiatowego Urzędu Pracy w Myślenicach.

4.5. Rozwój kapitału ludzkiego pracowników PUP.

Rozwój kapitału ludzkiego sprzyja poszerzeniu horyzontów pracownika, pomaga w rozwijaniu cech osobowości, jak również zaspokojeniu potrzeby samorealizacji pracownika. Szkolenie to kluczowy element kariery pracownika, dzięki niemu ma możliwość dążenia do zaspokojenia swoich potrzeb oraz sukcesu w pracy, możliwości awansu, znalezienia nowej pracy.

Możliwości rozwoju pracowników PUP

Forma rozwoju	Do kogo kierowana?
Służba przygotowawcza	Pracownicy nowo przyjęci, nie pracujący wcześniej w jednostkach administracji państwowej
Instruktarz na stanowisku pracy	Szkolenie wewnętrzne organizowane przez bezpośredniego przełożonego lub wyznaczoną osobę dla nowo przyjętych lub zmieniających stanowisko pracowników
Kursy i szkolenia	Kierowani pracownicy, zarówno nowi jak i o dłuższym stażu celem podniesienia lub uzupełnienia wiedzy lub kwalifikacji zawodowych, średnio 2 razy w roku
Konferencje	Kierowana w większości kadra kierownicza lub pracownicy o długim stażu pracy w urzędzie
Studia	Pracownicy z umową o pracę na czas nieokreślony - zawierana umowa o dofinansowanie, lub przyznanie urlopu szkoleniowego w celu podniesienia wykształcenia zgodnego z zajmowanym stanowiskiem (studia licencjackie, magisterskie i podyplomowe)

Źródło: opracowanie własne na podstawie danych PUP Wieliczka.

4.5.1. Rozwój kapitału ludzkiego poprzez szkolenia.

W 2010r. pracownicy szkoleni byli w zakresie umiejętności menedżerskich, komunikacji, nadzoru, wiedzy specjalistycznej i profesjonalnej. Wiedza i kompetencje pracowników w Urzędzie Pracy stanowią najważniejszy czynnik, co przekłada się na zadowolenie pracodawców, osób bezrobotnych jak i innych klientów Urzędu.

W 2010 roku szkolenia organizowane były z wykorzystaniem środków unijnych i środków funduszu pracy

Szkolenia z wykorzystaniem funduszy unijnych.

Dużą szansą na wzrost inwestycji w pracowniczy kapitał ludzki są fundusze strukturalne. Dlatego bardzo ważną rolę odgrywa wdrażanie projektów w ramach Sektorowych Programów Operacyjnych Rozwój Zasobów Ludzkich. W ramach tych projektów pracownicy PUP wzięli udział w szkoleniach tj.

- Zarządzanie i Realizacja projektu w oparciu o zasady Gender Mainstreaming i równości szans ,
- Współpraca pośrednika pracy z bezrobotnymi i pracodawcami
- Planowanie usług poradnictwa indywidualnego oraz dobieranie wybranych metod i narzędzi poradnictwa zawodowego
- Rozwój umiejętności coachingowych
- Przeciwdziałanie dyskryminacji ze względu na wiek i płeć
- Możliwości wykorzystania EFS na potrzeby równości szans
- Metody aktywności zawodowej kobiet
- Budowanie sieci współpracy z partnerami społecznymi

- Strategie, dobre praktyki i programy międzynarodowe z zakresu wyrównywania szans kobiet i mężczyzn

Tematyka szkoleń z wykorzystaniem środków Funduszu Pracy

- Nowości w organizacji szkoleń i przygotowań zawodowych dorosłych w ramach standardów i PZP. Plan szkoleń na 2010 Nowa klasyfikacja zawodów i specjalności
- Nowelizacja prawa zamówień publicznych
- Prawidłowe udzielanie i rozliczanie dotacji, refundacji wyposażenia stanowisk pracy z PFRON
- Nowości w pomocy publicznej w pracach interwencyjnych, robotach publicznych, jednorazowych składkach w 2010r. - sporządzanie nowych dokumentacji w praktyce
- Kontrola zarządcza w jednostkach w jednostkach sektora fin. publ.
- Prawo Pracy w 7 krokach
- Praktyczne aspekty wydawania decyzji adm.
- Zarządzanie sekretariatem - sekretarka czy nowoczesny menadżer sekretariatu
- Trudny klient- profesjonalna obsługa
- CAZ- nowa jakość i nowe standardy w świadczeniu usług przez PUP wg nowych rozwiązań prawnych
- Nowe zasady udzielania pomocy publicznej w dotacjach refundacjach i pracach interwencyjnych w 2010 roku - nowe rozporządzenia i prawidłowe jej udzielanie wyciąganie i monitoring i kontrola
- Kontrola PIP
- Metody i techniki prowadzenia zajęć grupowych z przedsiębiorczości
- Psychologia obsługi klienta
- Organizowanie grupowych form pracy z klientami w procesie doradczym oraz grupowe tworzenie IPD w praktyce
- Klasyfikacja wydatków strukturalnych w praktyce
- Zapewnienie jakości usług pośrednictwa pracy
- Podatek dochodowy od osób fiz.
- Zmiany w diagnozie finansowaniu i aktywizacji zawodowej osób niepełnosprawnych
- Zasiłki chorobowe, macierzyńskie i opiekuńcze z uwzgl. Zmian od stycznia 2011
- Warsztaty z zakresu realizacji staży i innych istr. R.p. wspierających aktywizację klientów
- Nowości w pomocy publicznej w dotacjach .ref. I pr. Interw.
- Zastosowanie nowych standardów usług rynku pracy
- Profesjonalny Doradca zawodowy-szkolenie
- RHEL5:RH033 Red Hat Linux Essentials for Windows and other Operating System Users
- Nowoczesne metody promocji usług i instrumentów rynku pracy

Źródło: opracowanie własne na podstawie danych PUP Wieliczka.

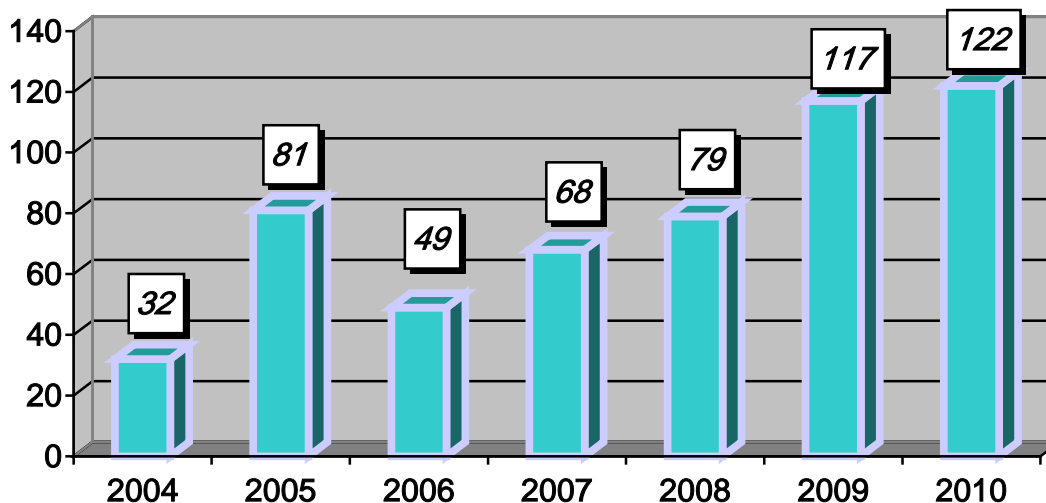
Szkolenia wewnętrzne pracowników.

Do przeprowadzenia szkoleń wewnętrznych w urzędzie pracy wykorzystywani są pracownicy, będący ekspertami w danej dziedzinie. Szkolenia wewnętrzne organizowane są przede wszystkim na stanowisku pracy poprzez bezpośredniego przełożonego lub wyznaczonego pracownika. Pracownicy nowo przyjęci, nie pracujący wcześniej w jednostkach administracji państwowej zobowiązani są do odbycia służby przygotowawczej, która kończy się egzaminem i wydaniem zaświadczenia o jej ukończeniu. W 2010r. służbę przygotowawczą odbyło 2 pracowników.

Rozwój kapitału ludzkiego postrzegane jest jako ważna inwestycja firmy, przyczyniająca się do osiągnięcia sukcesów. Warunkiem konkurencyjnym jest posiadanie

bardzo dobrze umotywowanej i przygotowanej kadry, realizującej bez problemów stawiane przed nią zadania.

Porównanie ilości osób uczestniczących w szkoleniach w latach 2004-2010



Źródło: opracowanie własne na podstawie danych PUP Wieliczka.

4.5.2. Podnoszenie kwalifikacji na studiach niestacjonarnych.

Pracownikom, którzy chcą podnosić kwalifikacje na studiach niestacjonarnych, proponowane są dopłaty w wysokości do 50% do czesnego lub urlopy szkoleniowe. Dyrektor PUP zawiera z pracownikiem umowę w sprawie podnoszenia kwalifikacji w formach szkolnych, w ramach której pracownik zobowiązany jest do przepracowania po ukończeniu studiów 3 lat. Dzięki temu pracownik decydując się na pomoc ze strony pracodawcy, identyfikuje się z firmą i wiąże z nią swoje plany przyszłościowe. W 2010 roku zawarto 3 umowy w sprawie podnoszenia kwalifikacji zawodowych pracowników.

4.6. Sieć komputerowa.

Nad prawidłowością funkcjonowania i zabezpieczenia sieci komputerowej czuwa informatyk, prowadzący również statystykę tutejszego Urzędu.

W 2010r. zakupiono sprzęt komputerowy wraz z oprogramowaniem oraz akcesoria do komputerów za kwotę – 61299,75 zł., co poprawiło funkcjonowanie systemu komputerowego. Z uwagi na wartość zamówienia nie przekraczającą 14 000 EURO nie zastosowano ustawy „Prawo zamówień publicznych” z dnia 29.01.2004r. (Dz. U. z 2010 nr 113 poz. 769 z późn. zm.)

W 2010r. udzielono około 150 informacji o stanie i strukturze bezrobocia w Powiecie wielickim i województwie małopolskim instytucjom publicznym i osobom prywatnym.

W IV kw. 2010 roku Powiatowy Urząd Pracy decyzją Ministerstwa był zobowiązany przejść na nowy program do obsługi osób bezrobotnych SYRIUSZ STD. W miesiącu październik rozpoczęto wdrażanie programu. W pierwszej kolejności przeprowadzone zostały instruktaże grupowe, później konsultacje stanowiskowe.

Wdrożenie nowego programu wymagało od naszych pracowników dużego nakładu pracy z powodu równoległej pracy w dwóch programach w programie RUBIKOM + i SYRIUSZ STD, co wiązało się z pracą po godzinach urzędowania.

Od stycznia 2011 roku obsługa osób bezrobotnych prowadzona jest w programie SYRIUSZ STD.

5. Dział Ewidencji i Świadczeń.

Dział Ewidencji i Świadczeń zajmuje się rejestracją osób bezrobotnych, wydawaniem decyzji administracyjnych, zaświadczeń, deklaracji PIT-11 dla osób pobierających zasiłki, sporządzaniem list wypłat dla osób bezrobotnych pobierających zasiłki, kompletowaniem i wysyłaniem dokumentów osób rejestrujących się a pracujących zagranicą do WUP, jak również naliczaniem dodatków aktywizacyjnych dla osób bezrobotnych z prawem do zasiłku które w trakcie jego pobierania podjęły zatrudnienie.

5.1. Wydawane decyzje.

Ilość wydawanych decyzji w roku 2010

Decyzja	Rok 2010												
	I	II	III	IV	V	VI	VII	VIII	IX	X	XI	XII	Razem
R-01	465	420	390	350	297	274	345	274	354	401	390	393	4353
R-01(25)	90	76	71	65	31	60	112	100	190	197	91	74	1157
R-01(50)	32	12	16	62	8	9	23	11	9	0	4	15	201
R-04(80)	26	9	16	12	5	10	8	6	11	4	6	8	121
R-04(100)	110	96	92	71	66	53	101	90	71	59	56	77	942
R-04(120)	24	19	17	13	21	27	93	61	54	15	9	11	364
R-04(50)	19	8	12	6	9	6	4	3	6	13	11	2	99
R-04a	6	0	3	0	7	3	0	2	0	0	4	3	28
R-02	7	3	9	7	4	6	4	9	4	6	9	7	75
R-05	41	17	28	37	52	61	71	48	31	40	45	19	490
R-06	3	0	0	7	2	4	3	6	7	5	1	7	45
R-03 i 03a	71	120	101	152	172	182	230	191	202	181	128	109	1839
R-07	402	376	372	399	245	267	290	232	433	511	412	364	4303
R-09a,b	0	0	0	17	60	41	3	2	82	41	20	13	279
R-11	6	10	16	20	27	29	17	5	19	10	5	8	172
R-16	20	30	17	57	18	13	5	81	50	62	5	10	368
R-17	17	14	10	20	32	11	21	19	18	52	33	110	357
r-17 b	11	17	19	66	22	15	7	62	46	72	9	0	346
R-17 c	1	2	3	11	17	60	20	7	7	48	22	12	210
640 A i B	9	12	12	26	32	18	14	11	15	7	10	6	172
640 C i D	0	0	0	1	0	0	0	0	1	0	0	0	2
Razem	1360	1241	1204	1399	1127	1149	1371	1220	1610	1724	1270	1248	15923

Źródło: opracowanie własne na podstawie danych PUP Wieliczka.

R-01	decyzja przyznająca status osoby bezrobotnej
R-01(25)	decyzja przyznająca status osoby bezrobotnej do 25 roku życia
R-01(50)	decyzja przyznająca status osoby bezrobotnej po 50 roku życia
R-02	decyzja o odmowie uznania za osobę bezrobotną

R-03	decyzja o wyrejestrowaniu osoby bez prawa do zasiłku
R-03a	decyzja o wyrejestrowaniu osoby z prawem do zasiłku
R-04(80%)	decyzja przyznająca zasiłek dla osób do 5 lat stażu pracy
R-04(100%)	decyzja przyznająca zasiłek dla osób od 5 -20 lat stażu pracy
R-04(120%)	decyzja przyznająca zasiłek dla osób powyżej 20 lat stażu pracy
R-04(50)	decyzja przyznająca zasiłek osobie po 50 roku życia na 12 m-cy
R-4a	decyzja wznawiająca zasiłek po krótkotrwałej pracy
R-05	decyzja o wyczerpaniu okresu pobierania zasiłku z mocy ustawy
R-06	decyzja wstrzymująca zasiłek z określonego powodu
R-07	decyzja o nie przyznaniu zasiłku osobie bezrobotnej
R-08	decyzja o przyznaniu zasiłku po okresie 3-ch m-cy karencji
R-09a	decyzja o przyznaniu stypendium szkoleniowego 120%
R-09b	decyzja o przyznaniu stypendium szkoleniowego 100%
R-11	decyzja o utracie prawa do dod. aktywizacyjnego
R-16	decyzja o przyznaniu stypendium stażowego
R-17	decyzja o utracie stypendium stażowego
R-17c	decyzja o utracie prawa do stypendium szkoleniowego
640A ,640B	decyzje przyznające dodatki aktywizacyjne
640C, 640D	decyzje odmawiające przyznania dodatku aktywizacyjnego

Dział Ewidencji i Świadczeń odpowiedział pisemnie na 319 spraw, które wpłynęły drogą korespondencyjną. Wydano łącznie 4058 zaświadczeń do różnych instytucji, zakładów pracy ZUS, WUP, Opieki Społecznej itp.

5.2. Odwołania osób bezrobotnych.

Dział Ewidencji i Świadczeń zajmuje się również rozpatrywaniem odwołań osób bezrobotnych od wydanych decyzji.

W 2010 wpłynęły 61 odwołań.

W wyniku dokonanej analizy w oparciu o art. 132 kpa rozpatrzono we własnym zakresie 48 **odwołania**, a 10 przekazano do rozpatrzenia przez organ II instancji (do Dyrektora Wydziału Polityki Społecznej w Krakowie ul. Basztowa 22).

Małopolski Urząd Wojewódzki w Krakowie Wydział Polityki Społecznej w:

- 4 przypadkach utrzymał w mocy decyzję I instancji,
- 3 przekazano do ponownego rozpatrzenia,
- 3 zostały uchylone.

6. Centrum Aktywizacji Zawodowej.

Centrum Aktywizacji Zawodowej jest wyspecjalizowaną komórką organizacyjną, która ułatwia koncentrację na potrzebach coraz trudniejszych klientów urzędów pracy. Realizuje zadania związane z aktywną polityką rynku pracy. Odpowiada za obsługę osób bezrobotnych i poszukujących pracy nakierowaną na podejmowanie tylko takich działań, które mają wpływać na aktywizację i zatrudnienie swoich klientów, a także za udzielanie kompleksowej pomocy pracodawcom w rozwiązywaniu ich potrzeb i problemów związanych z rynkiem pracy.

W CAZ są realizowane podstawowe zadania z zakresu usług rynku pracy oraz instrumentów rynku pracy:

- pośrednictwo pracy,
- poradnictwo zawodowe i informacja zawodowa,
- pomoc w aktywnym poszukiwaniu pracy,
- organizacja szkoleń,
- organizacja staży,
- przygotowanie zawodowe dorosłych,

- doposażenie lub wyposażenie stanowiska pracy dla skierowanego bezrobotnego,
- jednorazowe środki na podjęcie działalności gospodarczej dla osoby bezrobotnej,
- prace interwencyjne,
- roboty publiczne,
- prace społecznie użyteczne,
- jednorazowa refundacja poniesionych kosztów z tytułu opłaconych składek na ubezpieczenie społeczne w związku z zatrudnieniem skierowanego bezrobotnego.

6.1. Pośrednictwo pracy.

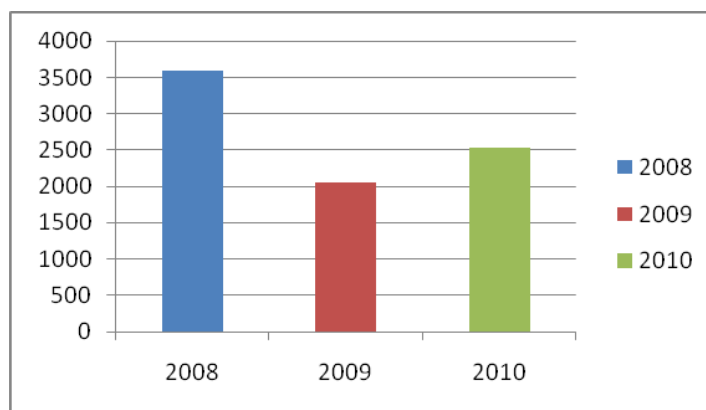
Pośrednictwo Pracy jest jedną z podstawowych usług rynku pracy, które w szczególności polega na:

1. Udzieleniu pomocy bezrobotnym i poszukującym pracy w pozyskiwaniu pracowników o poszukiwanych kwalifikacjach zawodowych,
2. Pozyskiwaniu ofert pracy, upowszechnieniu ich w tym przekazywaniu ofert pracy do internetowej bazy ofert pracy udostępnianej przez Ministerstwo Pracy i Polityki Społecznej, na lokalnym rynku pracy,
3. Udzielaniu pracodawcom informacji o kandydatach do pracy w związku ze zgłoszoną ofertą pracy,
4. Informowaniu bezrobotnych i poszukujących pracy oraz pracodawców o aktualnej sytuacji i przewidywanych zmianach na lokalnym rynku pracy,
5. Inicjowaniu i organizowaniu kontaktów bezrobotnych i poszukujących pracy z pracodawcami,
6. Współdziałaniu Powiatowych Urzędów Pracy w zakresie wymiany informacji o możliwościach uzyskania zatrudnienia i szkolenia na terenie ich działania,
7. Informowaniu bezrobotnych o przysługujących im prawach i obowiązkach.

Pośrednictwo pracy realizowane przez Powiatowe i Wojewódzkie Urzędy Pracy jest nieodpłatne zgodnie z zasadami:

- dostępności usług pośrednictwa pracy dla poszukujących pracy oraz dla pracodawców
- dobrowolności oznaczającej wolne od przymusu korzystanie z usług pośrednictwa pracy
- równości oznaczającej obowiązek udzielania wszystkim bezrobotnym i poszukującym pracy pomocy w znalezieniu zatrudnienia lub innej pracy zarobkowej bez względu na płeć, wiek, niepełnosprawność, rasę, religię, narodowość, przekonania polityczne, przynależność związkową, pochodzenie etniczne, wyznanie lub orientację seksualną
- jawność, oznaczającej, że każde wolne miejsce pracy zgłoszone do Urzędu Pracy jest podawane do wiadomości bezrobotnym i poszukującym pracy

Ilość pozyskanych ofert pracy w latach 2008-2010

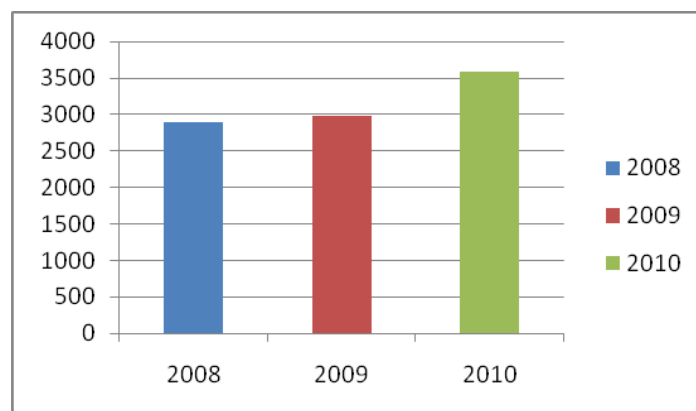


Źródło: opracowanie własne na podstawie danych PUP Wieliczka.

W roku 2010 pozyskano ogółem 2535 ofert pracy z tego:

- praca subsydiowana 743
- praca niesubsydiowana 1792

Ilość wydanych skierowań do pracy w latach 2008-2010



Źródło: opracowanie własne na podstawie danych PUP Wieliczka.

W 2010 r. wydano 3585 skierowań do pracy a także:

- 261 skierowań do doradcy zawodowego,
- 716 skierowań do lidera Klubu Pracy,
- 227 skierowań do specjalisty ds. rozwoju,
- 12 skierowań do asystenta EURES.

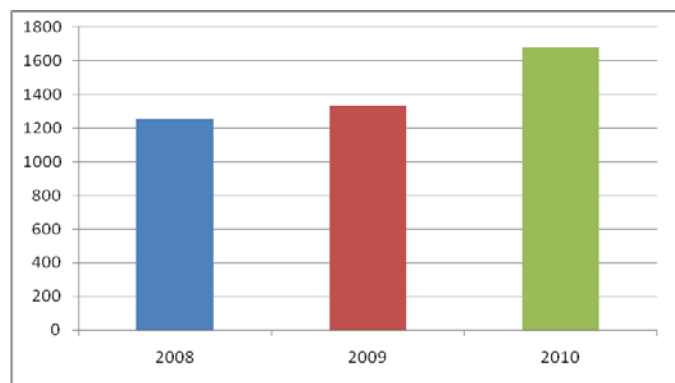
Do zawodów najczęściej poszukiwanych przez pracodawców w 2010 roku należą:

- pracownik biurowy,
- sprzedawca,
- osoba sprzątająca,
- fryzjer,
- robotnik gospodarczy,
- magazynier,
- kierowca samochodu ciężarowego,
- pracownik produkcyjny,
- robotnik budowlany,
- asystent księgowości,
- operator koparko-ładowarki
- kierowca samochodu osobowego,
- brukarz,
- kosmetyczka,
- handlowiec,
- pomoc kuchenna.

W roku 2010 pośrednicy pracy Powiatowego Urzędu Pracy w Wieliczce przeprowadzili 125 wizyt u pracodawców, w wyniku których pozyskali 117 ofert pracy.

W analizowanym okresie przeprowadzono 32 222 spotkania z osobami bezrobotnymi, w wyniku których udzielono informacji nt. aktywnych form zatrudnienia 3 720 osobom,

Liczba podjęć pracy za pośrednictwem Powiatowego Urzędu Pracy w Wieliczce w latach 2008-2010



Źródło: opracowanie własne na podstawie danych PUP Wieliczka.

W 2010 r. za pośrednictwem PUP w Wieliczce pracę podjęły 1 682 osoby. Jest to o 25,9 % większa efektywność niż w roku 2009, w którym za pośrednictwem PUP pracę podjęły 1 336 osoby, oraz o 34 % więcej w porównaniu do roku 2008 (1 255 podjęć pracy z udziałem PUP).

6.1.1. Pośrednictwo Pracy w ramach sieci EURES.

EURES jest siecią współpracy publicznych służb zatrudnienia i ich partnerów na rynku pracy, wspierającą mobilność w dziedzinie zatrudnienia na poziomie międzynarodowym, w krajach Europejskiego Obszaru Gospodarczego czyli w krajach Unii Europejskiej oraz Norwegii, Islandii, Liechtensteinie, a także w Szwajcarii.

Sieć EURES tworzą w praktyce przedstawiciele ministerstw właściwych ds. pracy, centralnych, a także regionalnych i lokalnych urzędów pracy oraz związków zawodowych i organizacji pracodawców.

Sieć EURES została powołana przez Komisję Europejską, aby ułatwiać swobodny przepływ pracowników poprzez:

- międzynarodowe pośrednictwo pracy,
- informowanie na temat warunków życia i pracy w krajach członkowskich,
- identyfikowanie i przeciwdziałanie przeszkodom w mobilności.

Usługi EURES są ogólnodostępne, bezpłatne i skierowane do osób poszukujących pracy, zainteresowanych wyjazdem do innego kraju, w celu podjęcia pracy oraz do pracodawców, którzy chcą prowadzić rekrutację pracowników z zagranicy.

Sieć EURES wspiera specjalny portal internetowy Komisji Europejskiej <http://www.eures.europa.eu/>, który jest źródłem wiedzy na temat zagadnień związanych z poruszaniem się na europejskim rynku pracy.

Portal umożliwia osobom poszukującym pracy znalezienie zatrudnienia, a pracodawcom rekrutację pracowników. Użytkownicy portalu mogą skorzystać między innymi z:

- bazy ofert pracy pracodawców zainteresowanych rekrutacją pracowników z zagranicy,
- bazy CV osób zainteresowanych podjęciem zatrudnienia za granicą,
- bazy informacyjnej o warunkach życia i pracy w krajach członkowskich.

Międzynarodowe Pośrednictwo Pracy w ramach EURES dla pracodawców z zagranicy

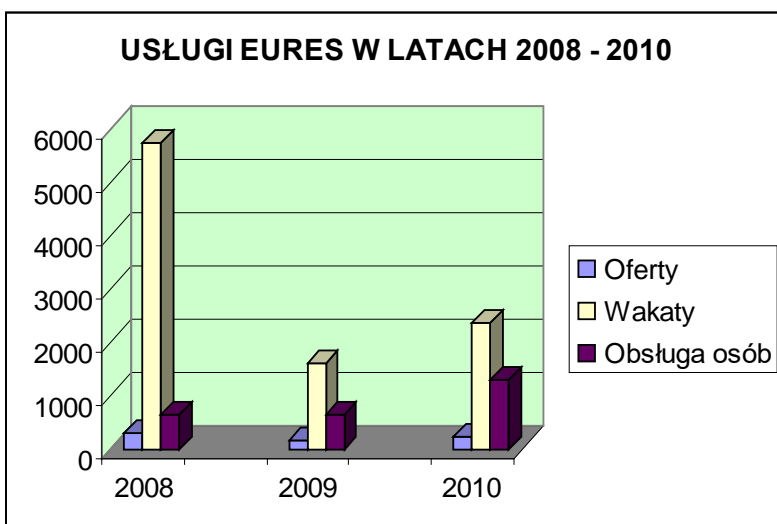
Liczba zagranicznych ofert pracy wpisanych do "ROP EURES" **217**
Liczba zagranicznych wakatów wpisanych do "ROP EURES" **2361**

Kontakty z bezrobotnymi i poszukującymi pracy

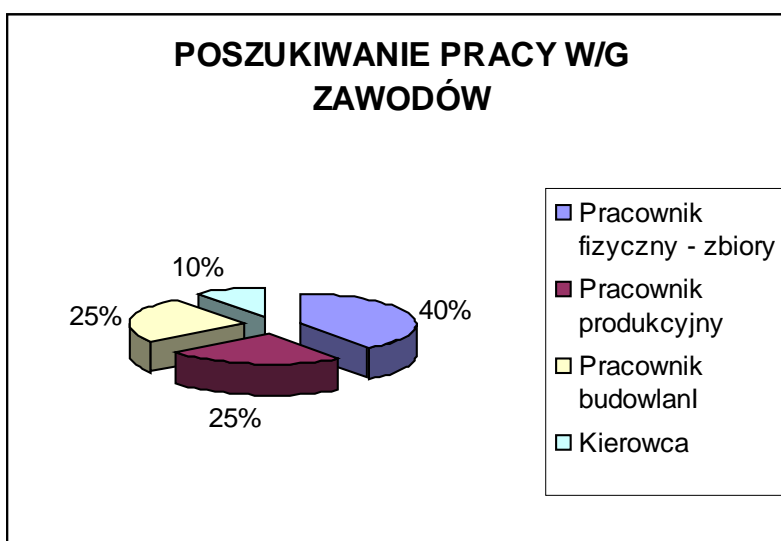
Liczba kontaktów z bezrobotnymi i poszukującymi pracy według tematyki: **1303**

Kontakty z polskimi pracodawcami

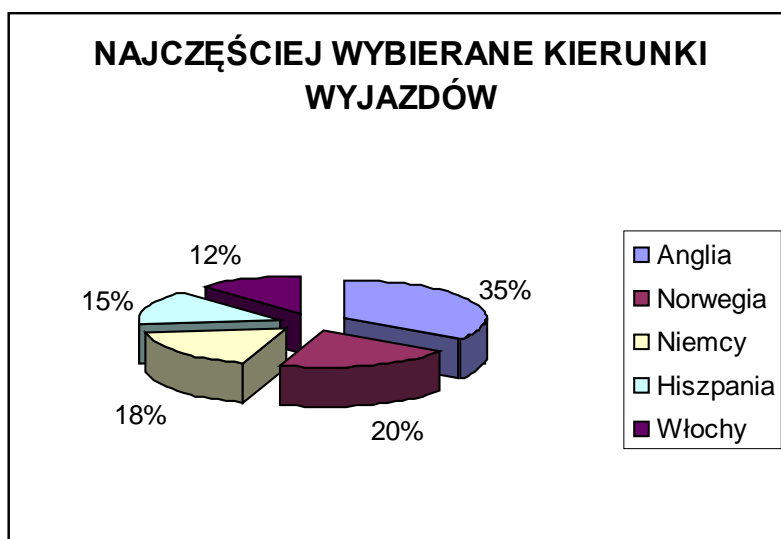
Kontakty z polskimi pracodawcami – **90**



Źródło: opracowanie własne na podstawie danych PUP Wieliczka.



Źródło: opracowanie własne na podstawie danych PUP Wieliczka.



Źródło: opracowanie własne na podstawie danych PUP Wieliczka.

6.1.2. Oświadczenia o zamiarze powierzenia wykonywania przy cudzoziemcowi.

Z obowiązku posiadania zezwolenia na pracę są zwolnieni cudzoziemcy będący obywatelami państw graniczących z Rzeczpospolitą Polską oraz państw, z którymi Rzeczpospolita Polska współpracuje w zakresie migracji zarobkowych w ramach partnerstwa na rzecz mobilności, ustanowionego między tymi państwami a Unią Europejską. Są to obywatele, wykonujący pracę w okresie nie przekraczającym 6 miesięcy w ciągu kolejnych 12 miesięcy na podstawie oświadczenia polskiego pracodawcy o zamiarze powierzenia im pracy.

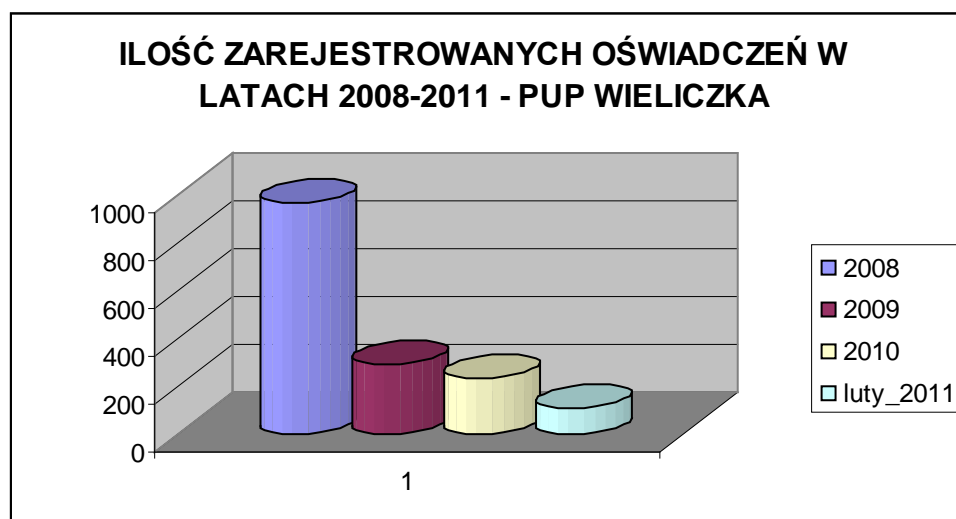
Oświadczenie takie musi być zarejestrowane w Powiatowym Urzędzie Pracy właściwym ze względu na miejsce zamieszkania lub siedzibę składającego oświadczenie. Oznacza to, że cudzoziemcy z powyższych krajów mogą podjąć pracę w Polsce bez zezwolenia, jeżeli:

- pracodawca rejestruje w powiatowym urzędzie pracy oświadczenie o zamiarze powierzenia pracy cudzoziemcowi (na okres maksymalnie 6 miesięcy),
- cudzoziemiec posiada aktualną wizę z prawem do pracy w Polsce lub zezwolenie na zamieszkanie na czas oznaczony na terytorium Rzeczypospolitej Polskiej.

W przypadku cudzoziemca, który przebywa poza granicami Polski i nie posiada dokumentów pobytowych (wiza lub zezwolenie na zamieszkanie na czas oznaczony), pracodawca rejestruje oświadczenie o zamiarze powierzenia mu pracy, po czym wysyła je cudzoziemcowi. Wówczas cudzoziemiec na podstawie oświadczenia może ubiegać się w polskiej placówce dyplomatycznej o wizę wydaną w celu wykonywania pracy na terytorium Rzeczypospolitej Polskiej.

Okres zatrudnienia cudzoziemca bez zezwolenia na podstawie zarejestrowanego oświadczenia nie może przekraczać 6 miesięcy w ciągu kolejnych 12 miesięcy. Oznacza to, że jeśli cudzoziemiec pracował już na podstawie oświadczenia, to kolejne zatrudnienie tego cudzoziemca na podstawie oświadczenia, może nastąpić dopiero po upływie 6-miesięcznego okresu karencji.

Pracodawca składający oświadczenie o zamiarze powierzenia pracy cudzoziemcowi może wskazać w nim maksymalnie okres roczny, przy czym cudzoziemiec na podstawie oświadczenia nie może pracować dłużej niż 6 miesięcy.



Źródło: opracowanie własne na podstawie danych PUP Wieliczka.

Z uwagi na bezterminowe przedłużenie możliwości rejestracji oświadczeń od 2011 roku, przewidywany jest duży wzrost rejestracji oświadczeń, co można zaobserwować już w pierwszych miesiącach 2011 rok.

6.1.2. Współpraca z Wojewódzkim Urzędem Pracy.

Biorąc pod uwagę ogólnopolską sytuację ekonomiczną, Powiatowy Urząd Pracy w Wieliczce współpracuje z Wojewódzkim Urzędem Pracy w Krakowie w zakresie wymiany informacji dotyczącej redukcji zatrudnienia w zakładach pracy z przyczyn niedotyczących pracowników. Pośrednik Pracy sporządza tygodniowe monitoringi dotyczące zwolnień grupowych, przesyła do WUP i otrzymuje informację zwrotną o aktualnej sytuacji na rynku pracy małopolski.

Powiatowy Urząd Pracy w roku 2009 współpracował również z pracodawcami z terenu powiatu wielickiego, którzy restrukturyzują zatrudnienie w swoich zakładach pracy w formie zwolnień grupowych. Pracownicy Powiatowego Urzędu Pracy w Wieliczce zaprosili na spotkanie przedstawicieli z zakładu pracy MAN w Niepołomicach w celu zaproponowania współpracy w ramach łagodzenia skutków przeprowadzanych w zakładzie zwolnień grupowych.

6.1.3. Współpraca z Ośrodkami Pomocy Społecznej.

Powiatowy Urząd Pracy w Wieliczce od wielu lat współpracuje z Gminnymi i Miejsko – Gminnymi Ośrodkami Pomocy Społecznej, współpraca z tymi instytucjami odbywa się głównie poprzez:

- rejestrowanie osób bezrobotnych zgłaszających się po pomoc społeczną
- wydawanie stosownych zaświadczeń
- poszukiwanie pracy dla osób, rodzin i środowisk dotkniętych problemem bezrobocia
- wymianę informacji w innych świadczeniach społecznych

6.2. Poradnictwo zawodowe i informacja zawodowa.

Poradnictwo zawodowe i informacja zawodowa polega na udzielaniu:

- 1) **bezrobotnym i poszukującym pracy** pomocy w wyborze odpowiedniego zawodu i miejsca zatrudnienia, w szczególności na :
 - udzielaniu informacji o zawodach, rynku pracy oraz możliwościach szkolenia i kształcenia,
 - udzielaniu porad z wykorzystaniem standaryzowanych metod ułatwiających wybór zawodu, zmianę kwalifikacji, podjęcie lub zmianę zatrudnienia, w tym badaniu zainteresowań i uzdolnień zawodowych,
 - kierowaniu na specjalistyczne badania psychologiczne i lekarskie umożliwiające wydawanie opinii o przydatności zawodowej do pracy i zawodu albo kierunku szkolenia,
 - inicjowaniu, organizowaniu i prowadzeniu grupowych porad zawodowych dla bezrobotnych i poszukujących pracy;
- 2) **pracodawcom** pomocy:
 - w doborze kandydatów do pracy spośród bezrobotnych i poszukujących pracy,
 - we wspieraniu rozwoju zawodowego pracodawcy i jego pracowników przez udzielanie porad zawodowych.

Usługi poradnictwa zawodowego i informacji zawodowej świadczą **doradcy zawodowi**.

Problemy z jakimi najczęściej zgłaszają się osoby do doradcy zawodowego dotyczą :

- trudności w pozyskaniu zatrudnienia,
- problemów z wyborem kierunku szkolenia, które zwiększyło by ich szanse na rynku pracy,
- braku umiejętności skutecznego poszukiwania pracy, problemów natury psychologicznej, będących następstwem długotrwałego okresu pozostawania bez pracy.

Usługi poradnictwa zawodowego i informacji zawodowej realizowane są w formie :

- porad indywidualnych
- porad grupowych
- indywidualnej informacji zawodowej
- grupowej informacji zawodowej.

W roku 2010 poradnictwem indywidualnym objęto **1376 osób**, w tym 717 kobiet. W ramach poradnictwa grupowego przeprowadzono warsztaty dla **20 osób** (20 kobiet). W wyniku indywidualnych rozmów doradczych i grupowych zajęć warsztatowych **243 osoby** opracowały **Indywidualne Plany Działania**.

Spśród wybranych kategorii osób bezrobotnych należy wymienić osoby pozostające w rejestrach powyżej 12 miesięcy (401), osoby do 25 roku życia (332), osoby powyżej 50 roku życia (321) oraz osoby niepełnosprawne (64).

Pod względem wykształcenia wśród klientów doradcy zawodowego przeważały osoby z wykształceniem policealnym i średnim zawodowym (385) oraz zasadniczym zawodowym (367). Kolejno zaś klasyfikują się osoby z wykształceniem gimnazjalnym i poniżej (298) oraz średnim ogólnokształcącym (172). Najmniejszą grupę stanowią osoby z wykształceniem wyższym (154).

W minionym roku udzielane były również indywidualne oraz grupowe informacje zawodowe. W ramach informacji indywidualnej odnotowano **537 wizyt** osób bezrobotnych (294 wizyty kobiet). W grupowych spotkaniach informacyjnych wzięło udział **897 osób** (461 kobiet).

Doradcy zawodowi wzięli udział w **II Ogólnopolskim Tygodniu Kariery**, organizowanym w dniach 18-24 października 2010 roku. Adresatami i docelowymi odbiorcami OTK byli wszyscy potrzebujący profesjonalnego wsparcia w planowaniu dalszej edukacji, zawodu, pracy, kariery. Inicjatywa ta skierowana była zarówno do zainteresowanych uczniów, studentów, jak i osób dorosłych.

Podczas realizacji działań w ramach Ogólnopolskiego Tygodnia Kariery w Powiatowym Urzędzie Pracy w Wieliczce zorganizowano prezentacje multimedialne, grupowe spotkanie filmowo-dyskusyjne oraz indywidualne konsultacje z doradcami zawodowymi (poradnictwo i informacja zawodowa). W ramach prezentacji multimedialnych została przedstawiona oferta usług i instrumentów rynku pracy dostępnych dla osób zarejestrowanych w Powiatowym Urzędzie Pracy w Wieliczce (m.in. cele i zadania Klubu Pracy, poradnictwo zawodowe, szkolenia, dotacje na otwarcie własnej firmy, refundacja kosztów wyposażenia i doposażenia stanowiska pracy, staże, prace interwencyjne, pomoc w spłacie kredytów hipotecznych).

Podczas spotkania dotyczącego wybranych zagadnień prawa pracy zaprezentowano formy zatrudnienia, rodzaje umów zawieranych z pracodawcą, prawa i obowiązki pracodawcy i pracownika.

W czasie grupowego spotkania filmowo-dyskusyjnego przedstawiono film : „Gdzie i jak szukać pracy?”.

W ramach Ogólnopolskiego Tygodnia Kariery odbyły się także indywidualne konsultacje z doradcami zawodowymi (porady indywidualne i informacje zawodowe). Uczestnicy spotkań uzyskali informację o aktualnym rynku pracy, poznali swoje mocne strony i predyspozycje zawodowe, dowiedzieli się, jak sporządzić dokumenty aplikacyjne oraz jak przygotować się do rozmowy z pracodawcą.

Z przeprowadzonych statystyk wynika, że w zajęciach zorganizowanych w ramach OTK wzięło udział 85 zainteresowanych osób.

W dniu 29.11.2010 r. odbyło się spotkanie doradcy zawodowego z uczniami klas maturalnych w Zespole Szkół Zawodowych im. E. Dembowskiego w Wieliczce, którego celem była promocja usług poradnictwa zawodowego oraz pozostałych usług i instrumentów rynku pracy. W czasie spotkania przedstawione zostały również wyniki badań

przeprowadzonych przez Małopolskie Obserwatorium Rynków Pracy i Edukacji przy współpracy z powiatowymi urzędami pracy. Efekty badań zaprezentowano w formie zestawienia zawodów deficytowych oraz zawodów nadwyżkowych na lokalnym rynku pracy, co ma szczególne znaczenie przy dokonywaniu wyboru zawodu.

W wyniku działań poradnictwa zawodowego w 2010 roku:

- 314 osób skierowano na szkolenia zawodowe,
- 39 osób uczestniczyło w szkoleniu w zakresie umiejętności poszukiwania pracy,
- 56 osób odbyło staże,
- 2 osoby skierowano do odbycia przygotowania zawodowego dorosłych,
- 4 osoby rozpoczęły studia podyplomowe,
- 185 osób podjęło pracę,
- 89 osób otrzymało dotację na otwarcie działalności gospodarczej.

Podsumowując, należy podkreślić, iż w roku 2010 wzrosła liczba osób korzystających z usług poradnictwa zawodowego i informacji zawodowej, w stosunku do lat poprzednich. Przewiduje się, że w roku 2011 tendencja ta zostanie utrzymana.

6.3. Pomoc w aktywnym poszukiwaniu pracy.

Klub Pracy jest miejscem, w którym osoby bezrobotne i poszukujące pracy mogły uzyskać kompleksową pomoc w znalezieniu zatrudnienia. Prowadzone były tu szkolenia z zakresu umiejętności poszukiwania pracy oraz zajęcia aktywizacyjne. Ważnym elementem funkcjonowania Klubu jest udzielanie psychicznego wsparcia poprzez kształtowanie pozytywnego myślenia oraz budowanie motywacji i poczucia własnej wartości uczestników zajęć.

Standard pomocy w aktywnym poszukiwaniu pracy realizowany jest przez lidera klubu pracy i obejmuje w szczególności:

1. realizację szkolenia z zakresu umiejętności aktywnego poszukiwania pracy,
2. realizację zajęć aktywizacyjnych,
3. tworzenie dostępu do informacji i elektronicznych baz danych,

W roku 2010 z zajęć: „Aktywne poszukiwanie pracy” skorzystało łącznie 508 osób.

Tematyka zajęć została oparta na zagadnieniach, które najbardziej interesują osoby bezrobotne i z czym mają największy problem przy poszukiwaniu pracy. Do tych zagadnień należą:

- specyfika rozmowy kwalifikacyjnej
- przygotowanie do rozmowy kwalifikacyjnej
- oczekiwania pracodawcy podczas rozmowy kwalifikacyjnej
- dodatkowe umiejętności potrzebne w skutecznym poszukiwaniu pracy
- metody doboru i selekcji pracowników
- przygotowanie dokumentów aplikacyjnych

Spśród bezrobotnych, którzy w roku 2010 skorzystali z zajęć w Klubie Pracy:

- 165 osób podjęło pracę na podstawie umowy o pracę, umowy zlecenie, dzieło,
- 2 osoby ze znaczną niepełnosprawnością umysłową podjęły pracę bezpośrednio za pomocą Lidera Klubu Pracy
- 56 osób skorzystało ze szkoleń: magazynier-fakturzysta, operator koparko-ładowarki, operator wózków podnośnikowych, kurs spawania metodą MAG i TIG, operator spycharki, stylistyka paznokci, podstawowa obsługa komputera, kadry i płace, pracownik administracyjno biurowy, księgowość komputerowa,
- 10 osób skorzystało z dotacji na otwarcie działalności gospodarczej,
- 9 osób pobiera z ZUS świadczenie przedemerytalne,

Szkolenie z „Aktywnego poszukiwania pracy” oparte na programie przez; Ministerstwo Gospodarki, Pracy i Polityki Społecznej Warszawa 2003 - ukończyło 39 osób. Uczestnicy szkolenia to osoby po 50 roku życia z wykształceniem: podstawowym i zawodowym.

Z dostępu do informacji i elektronicznych baz danych, które mają pomóc uzyskać umiejętności poszukiwania pracy i samozatrudnienia skorzystało 1675 osób (pisanie dokumentów aplikacyjnych, rozmowy dotyczące podniesienia swoich kwalifikacji, oraz zmiany zawodu i udoskonalenia). Klub Pracy jest miejscem gdzie można skorzystać z dostępu do Internetu i przeglądać strony dotyczące rynku i ofert pracy. Każda osoba bezrobotna oraz poszukująca pracy może liczyć na fachową pomoc Lidera Klubu Pracy, odpowiadającego za właściwe funkcjonowanie Klubu.

6.4. Organizacja szkoleń.

Środki finansowe pozyskane przez tut. urząd pracy na organizację szkoleń w **2010 roku** pochodziły z Funduszu Pracy oraz Europejskiego Funduszu Społecznego w ramach, którego realizowany jest projekt „Praca – miarą sukcesu” Poddziałania 6.1.3 Programu Operacyjnego Kapitał Ludzki. W 2010 roku szkoleniami indywidualnymi (organizowanymi na wniosek bezrobotnego, który wskazał celowość organizacji szkolenia) i szkoleniami grupowymi objęto **353 osoby**.

Spośród **353** przeszkolonych osób:

- ✓ 181 osób zostało przeszkolonych ze środków Funduszu Pracy
 - 84 osoby w ramach szkoleń grupowych,
 - 39 osób w ramach szkoleń grupowych z zakresu aktywnego poszukiwania pracy,
 - 58 osób w ramach szkoleń indywidualnych,
- ✓ 172 osoby zostały przeszkolone w ramach projektu „Praca – miarą sukcesu” realizowanego przez tut. urząd pracy współfinansowanego z Europejskiego Funduszu Społecznego
 - 169 osób w ramach szkoleń grupowych,
 - 3 osoby w ramach szkoleń indywidualnych.

W 2010 roku zgodnie z planem szkoleń odbyły się wszystkie szkolenia.

Rejestr szkoleń finansowanych z Funduszu Pracy w 2010 r.

Nazwa szkolenia	Rodzaj szkolenia	Czas trwania	Ilość osób
Mała Przedsiębiorczość	grupowe	29.03.-12.04	20
Diagnosta z zakresu badań technicznych pojazdów	indywidualne	13.03.-15.05	1
Florysta - designer z elementami decoupage	indywidualne	15.03.- 01.04.	1
Kwalifikacja wstępna dla prawa jazdy kat. D	indywidualne	30.03.-06.06	2
Manicure i stylizacja paznokci	indywidualne	28.03. - 02.04.	1
Mała Przedsiębiorczość	indywidualne	29.03.-12.04.	1
Badania magnetyczno - proszkowe MT- 1 i 2	indywidualne	12.04.- 20.04.	1
Szkolenie z zakresu aktywnego poszukiwania pracy	grupowe	12.04. - 30.04. 27.09. - 15.10. 08.11. - 29.11. 08.11. - 29.11.	39
Operator frezarki do nawierzchni dróg do 1200 mm klasa III	indywidualne	19.04 - 25.05.	1
Prawo jazdy kat. C	indywidualne	26.04. - 11.06.	1
Kurs fryzjerski	indywidualne	26.04. - 13.05.	1
Kwalifikacja wstępna kierowców kat. C prawa jazdy	indywidualne	10.05. - 07.06.	1
Szkolenie okresowe prawa jazdy kat. C	indywidualne	11.05. - 15.05	1

Specjalista ds. pozyskiwania funduszy unijnych	indywidualne	11.05. - 14.05.	1
Kosmetyka praktyczna	indywidualne	11.05 - 09.07.	4
Pracownik ochrony fizycznej I stopnia	indywidualne	15.05. - 01.08.	1
Auto CAD	indywidualne	27.05.- 04.06.	1
Certyfikat bezpieczeństwa VCA/SCC	indywidualne	04.06. - 04.06.	1
Prawo jazdy kat. C	indywidualne	07.06. - 30.06.	3
Spawanie metodą MAG	indywidualne	10.06. - 02.07.	1
Instruktor nauki jazdy kat. B	indywidualne	14.06. - 10.09.	1
Stylizacja paznokci wraz z manicure -metoda żel i akryl	indywidualne	10.07. - 14.07.	2
Deweloper aplikacji www	indywidualne	10.07. - 05.09.	1
Pracownik magazynowy z obsługą wózka widłowego wraz z egzaminem w UDT	indywidualne	12.07. - 03.08.	2
Mała Przedsiębiorczość	grupowe	16.08. - 27.08.	20
Kwalifikacja wstępna prawa jazdy kat. C	indywidualne	23.07.- 24.08.	2
Spawanie metodą TIG	grupowe	01.09. - 22.09	5
Spawanie metodą MAG	grupowe	23.09. - 21.10.	5
Operator koparko-ładowarki wszystkie typy kl. III	indywidualne	30.08.- 06.10.	1
Operator koparko-ładowarki wszystkie typy kl. III	grupowe	11.10.- 16.11.	10
Prawo jazdy kat. D po B	indywidualne	13.09. - 22.10.	1
Florysta - bukietarz	indywidualne	13.09. - 28.09.	2
Manicure i stylizacja paznokci	indywidualne	13.09. - 18.09.	3
Spawanie metodą MIG	indywidualne	13.09. - 11.10.	1
Świadectwo charakterystyki energetycznej	indywidualne	01.10. - 17.10.	3
Operator wózków podnośnikowych z napędem spalinowym i akumulatorowym	grupowe	25.10. - 15.11.	6
Mała Przedsiębiorczość	grupowe	25.10. - 05.11.	15
Kurs fryzjerski	indywidualne	11.10. - 29.10.	1
Florysta - bukietarz	indywidualne	20.10. - 05.11.	1
Diagnosta z zakresu badań technicznych pojazdów	indywidualne	23.10. - 18.12.	1
Mała Przedsiębiorczość	indywidualne	25.10. - 05.11.	1
Podstawowa pielęgnacja psów i kotów	indywidualne	08.11. - 22.11.	2
Manicure i stylizacja paznokci	indywidualne	02.11. - 07.11.	3
Kurs fryzjerski	indywidualne	09.11. - 30.11.	1
Pracownik administracyjno - biurowy	indywidualne	03.11. - 23.12.	1
Grafika komputerowa	indywidualne	09.11. - 07.12.	1
Sprzedawca handlowiec z obsługą urządzeń komputerowych	grupowe	26.11. - 15.12.	3
"Kurs przygotowujący do egzaminu na uprawnienia elektroenergetyczne"	indywidualne	20.12. - 21.12.	2
AutoCAD	indywidualne	20.12. - 29.12.	1
SUMA			181

Źródło: opracowanie własne na podstawie danych PUP Wieliczka.

Rejestr szkoleń finansowanych z Europejskiego Funduszu Społecznego w 2010 r.

Nazwa szkolenia	Rodzaj szkolenia	Czas trwania	Ilość osób
Operator wózków podnośnikowych z napędem spalinowym i akumulatorowym	grupowe	26.04. - 25.05.	9
Mała Przedsiębiorczość	grupowe	19.04. - 29.04.	20
Operator koparko-ładowarki wszystkie typy kl. III	grupowe	28.05. - 05.07.	10
Obsługa i eksploatacja urządzeń i instalacji elektrycznych i elektroenergetycznych do napięcia 15 KV	grupowe	17.05. - 28.05.	11
Prawo jazdy kat. C+E	grupowe	25.05. - 23.06.	6
Mała Przedsiębiorczość	grupowe	01.06. - 11.06.	20
Sprzedawca magazynier z obsługą kas fiskalnych	grupowe	22.06. - 08.07.	15
Kadry i płace	grupowe	21.06. - 13.07.	12
Księgowość komputerowa	grupowe	22.07. - 27.08.	10
Pracownik administracyjno - biurowy	grupowe	26.07. - 20.08.	10
Obsługa komputera od podstaw	grupowe	09.08. - 25.08.	10
Operator spycharki do 110 KW kl. III	grupowe	30.08. - 07.10.	3
Sprzedawca magazynier z obsługą kas fiskalnych	grupowe	14.09. - 30.09.	15
Obsługa komputera od podstaw	grupowe	04.10. - 21.10.	10
Prawo jazdy kat. D po C	indywidualne	04.10. - 5.11.	1
Prawo jazdy kat. C+E	indywidualne	11.10. - 08.11.	1
Szkolenie okresowe prawa jazdy kat. D	indywidualne	19.10. - 23.10.	1
Sprzedawca handlowiec z obsługą urządzeń komputerowych	grupowe	26.11. - 15.12.	8
SUMA			172

Źródło: opracowanie własne na podstawie danych PUP Wieliczka.

Podjęcie zatrudnienia to jeden z najbardziej miarodajnych wskaźników skuteczności prowadzonych szkoleń. Skuteczność rozumiana jest jako stopień realizacji celu np. uzyskanie uprawnień, kwalifikacji zawodowych, natomiast efektywność analizowana jest w aspekcie finansowym i zatrudnieniowym.

Dokonując analizy skuteczności i efektywności szkoleń w 2010 roku należy wziąć pod uwagę takie dane jak:

1. Liczba i odsetek osób, które ukończyły szkolenia z wynikiem pozytywnym, w stosunku do rozpoczynających szkolenia – wskaźnik rezultatu szkoleń:
2. Liczba i odsetek osób przeszkolonych w poszczególnych kategoriach wyróżnionych według kryterium wieku, poziomu wykształcenia, czasu pozostawania bez pracy, miejsca zamieszkania i przynależności do grupy osób będących w szczególnej sytuacji na rynku pracy:
3. Liczba i odsetek osób zatrudnionych w okresie 3 miesięcy po ukończeniu szkoleń:
4. Koszt ponownego zatrudnienia osób przeszkolonych, liczony jako stosunek poniesionych kosztów szkoleń do liczby osób zatrudnionych w okresie 3 miesięcy po ukończeniu szkolenia:
5. Przeciętny czas trwania szkoleń /ujęcie godzinowe iienne/:
6. Przeciętny koszt szkolenia i przeciętny koszt osobogodziny szkolenia – wskaźnik kosztów realizacji szkolenia:

Uczestnictwo w szkoleniach, oprócz wyposażenia osób bezrobotnych w konkretne umiejętności i uprawnienia, przyczynia się również do poprawy ich zdolności do samodzielnego poruszania się na rynku pracy, wzmacnia ich kreatywność, przedsiębiorczość oraz motywację do działania.

Spośród 353 osób skierowanych (w tym 184 kobiet) szkolenie ukończyło 347 osób (w tym 182 kobiety). 6 osób nie ukończyło szkolenia zgodnie z harmonogramem zajęć, w tym; 2 osoby przerwały szkolenie z własnej winy, 3 osoby nie ukończyły szkolenia z powodu długotrwałej choroby udokumentowanej zwolnieniem lekarskim, 1 osoba uczestnicząca w szkoleniu z zakresu aktywnego poszukiwania pracy nie ukończyła szkolenia z powodu konieczności sprawowania opieki nad chorym dzieckiem.

Liczba osób, które podjęły pracę w trakcie lub po ukończeniu szkolenia stan na dzień 05.02.2011 r.

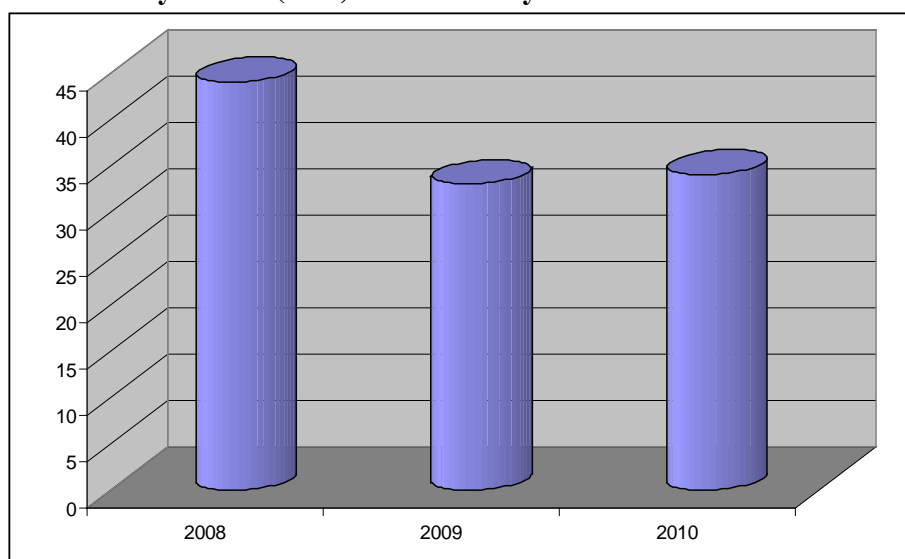
Nazwa szkolenia	Ilość osób, które ukończyły szkolenie	Ilość osób, które w okresie 3 m-cy po ukończeniu szkolenia podjęły pracę	Ilość osób, które w okresie 6 m-cy po ukończeniu szkolenia podjęły pracę	Podjęcia pracy w okresie 3 m-cy po ukończeniu szkolenia w %
Mała Przedsiębiorczość	92	74	9	80 %
Prawo jazdy	6	1	1	17 %
Księgowość komputerowa	10	2	0	20 %
Pracownik administracyjno-biurowy	10	0	2	0
Kadry i płace	12	3	1	25 %
Obsługa komputera od podstaw	20	5	0	25 %
Spawanie elektryczne – metoda MAG IS-1-135	5	1	0	20 %
Spawanie elektryczne – metoda TIG IS-1-141	5	0	1	0
Uprawnienia elektroenergetyczne	10	5	0	50 %
Operator koparko-ładowarki wszystkie typy kl. III	19	2	2	11 %
Operator spycharki do 110 KW kl. III	3	1	1	33 %
Sprzedawca handlowiec z obsługą urządzeń komputerowych	11	1	0	9 %
Sprzedawca magazynier z obsługą kas fiskalnych	30	8	2	27 %
Operator wózków podnośnikowych z napędem spalinowym i akumulatorowym	15	2	0	13 %
Szkolenia indywidualne w tym: prawo jazdy, sprzęt ciężki, kosmetyka, florystyka i inne	61	13	4	21 %
Klub Pracy	38	1	0	2,6 %
SUMA:	347	119	23	34 %

Źródło: opracowanie własne na podstawie danych PUP Wieliczka.

Jednym z najistotniejszych wskaźników trafności szkoleń jest odsetek bezrobotnych, którzy podjęli zatrudnienie w trakcie uczestnictwa, bądź po zakończeniu szkolenia. W trakcie lub po ukończeniu szkolenia w okresie 3 miesięcy pracę podjęło 119 osób (w tym 44 kobiety), tj. 34 % osób, które ukończyły szkolenie.

Analiza efektywności szkoleń wskazuje, że obok szkolenia małej przedsiębiorczości, największą (bo na poziomie 50 %) skutecznością cieszą się szkolenia z zakresu uprawnień elektroenergetycznych, gdyż dotychczasowe świadectwa kwalifikacyjne wydane jako bezterminowe straciły ważność 2 maja 2010 r. (zgodnie z ustawą z dnia 10 kwietnia 1997 r. prawo energetyczne). Posiadanie świadectwa kwalifikacyjnego jest niezbędne w zakresie eksploatacji i dozoru przy pracach związanych z urządzeniami elektroenergetycznymi. Następne w kolejności pod względem efektywności są szkolenia z zakresu obsługi sprzętu ciężkiego - spycharki (33 %) oraz z zakresu sprzedawcy magazyniera z obsługą kas fiskalnych (27 %). Najmniejsza efektywność była po szkoleniu sprzedawca handlowiec z obsługą urządzeń komputerowych (9 %). Jednakże należy zaznaczyć, że szkolenie z tego zakresu zakończyło się dnia 15.12.2010 r. i związku z tym minął zbyt krótki okres na podjęcie pracy przez uczestników szkolenia.

Poziom efektywności (w%) zrealizowanych szkoleń w latach 2008-2010



Źródło: opracowanie własne na podstawie danych PUP Wieliczka.

W roku 2008 efektywność zatrudnienia bezrobotnych po zakończonych szkoleniach organizowanych przez tut. urząd pracy w ciągu 3 miesięcy od ich zakończenia wyniosła 44 % (125 osób bezrobotnych, spośród 284 podjęło pracę w trakcie lub w okresie 3 miesięcy po ukończeniu szkolenia).

W 2009 r. efektywność szkoleń wyniosła 33 %. Pierwszym czynnikiem wpływającym na niższą w 2009 r. efektywność szkoleń był fakt, iż większość szkoleń organizowana była w okresie wrzesień – grudzień (w tym okresie skierowano na szkolenie 105 osób – 33 % ogółu), jest to trudny okres wejścia na rynek pracy. Drugą z przyczyn mniejszej liczby podjęć pracy jest fakt, iż w 2009 roku wiele osób zostało skierowanych na szkolenie z zakresu prawa jazdy. Jednakże możliwości szybkiego uzyskania uprawnienia są niewielkie. Wielu uczestników szkolenia nie uzyskało prawa jazdy w pierwszym terminie. Należy zwrócić uwagę na to, iż zdawalność Egzaminu Państwowego umożliwiającego zdobycie prawa jazdy w ostatnich latach znacznie się zmniejszyła. Z uwagi na to termin podjęcia pracy osób skierowanych na wskazane szkolenie przesuwa się o kolejne miesiące.

W 2010r. efektywność szkoleń wzrosła w stosunku do roku poprzedniego o 1 %. Należy tutaj wspomnieć o szkoleniu z zakresu małej przedsiębiorczości, gdzie efektywność zatrudnieniowa kształtuje się na poziomie 80 %. Taki wynik jest efektem tego, iż szkolenie to jest organizowane dla osób, którym zostały przyznane dotacje na rozpoczęcie własnej działalności gospodarczej.

Niektóre osoby bezrobotne chętnie podwyższają swoje kwalifikacje zawodowe. Nowe umiejętności, międzynarodowe certyfikaty zwiększają szanse na otrzymanie dobrej posady jak również podnoszą wartość pracownika w oczach pracodawcy. Studia podyplomowe,

dotatkowe kursy, szkolenia oraz kwalifikacje to sposoby, aby pracownik utrzymał się na obecnym stanowisku, a także mógł starać się o awans.

6.5. Organizacja staży.

W 2010 roku znacznie zwiększyła się liczba uczestników stażu. W związku z dużym zainteresowaniem tą formą przeciwdziałania bezrobociu, zarówno wśród organizatorów stażu, jak i wśród osób bezrobotnych, na staże zostały przeznaczone znacznie większe środki niż w ubiegłych latach.

Zostało zawartych 314 umów stażowych, (w tym 268 finansowanych z Funduszu Pracy, a 46 finansowanych w ramach projektu „Praca- miarą sukcesu” z Europejskiego Funduszu Społecznego (POKL Poddziałanie 6.1.3).

Staż podjęło 430 osób, w tym 333 kobiety.

Wśród skierowanych osób:

- 298 osób nie ukończyło 25 roku życia (w tym 228 kobiet),
- 6 osób miało ponad 50 lat życia (w tym 5 kobiet),
- 62 osoby były długotrwale bezrobotne (w tym 46 kobiet),
- 2 osoby to osoby niepełnosprawne (w tym 1 kobieta).

Osoby bezrobotne skierowane w 2010 r. na staż legitymowały się następującym poziomem wykształcenia:

- wyższe – 100 osób
- policealne i średnie zawodowe – 132 osoby
- średnie ogólne – 146 osób
- zasadnicze zawodowe – 34 osoby
- gimnazjalne i niższe – 16 osób.

W ramach stażu bezrobotni w przeważającej ilości wykonywali prace sekretarskie i biurowe.

Oprócz tego staż często realizowany był w następujących obszarach zawodowych:

- sprzedaż, marketing,
- zarządzanie i administrowanie,
- rachunkowość, księgowość, bankowość,
- opieka społeczna (w tym opieka nad osobami niepełnosprawnymi, starszymi, dziećmi)
- usługi fryzjerskie i kosmetyczne,
- usługi gastronomiczne,
- usługi hotelarskie, turystyka i rekreacja oraz inne.

W 2010 r. staż ukończyło 428 osób (w tym 339 kobiet).

Na tę formę wypłacono w 2010 roku 3.114.977,49 zł, co stanowi 44,5 % wydatków całego urzędu na aktywne formy przeciwdziałania bezrobociu. W tej kwocie zawarte są środki wydatkowane na realizację projektu „Praca - miarą sukcesu” w ramach 6.1.3 PO KL – 357.990,42 zł).

6.6

6.7. Refundacja kosztów wyposażenia lub doposażenia stanowiska pracy dla skierowanego bezrobotnego.

Powiatowy Urząd Pracy w Wieliczce w okresie od 1 stycznia 2010r. do 31 grudnia 2010r. zrefundował 21 pracodawcom koszty wyposażenia lub doposażenia stanowiska pracy dla skierowanego bezrobotnego wydając na ten cel **364.000,00zł**. W wyniku dokonanej refundacji powstały 23 nowe stanowiska pracy . W 2010r. dodatkowo skierowano 7 osób na uzupełnienie wcześniej zrefundowanych stanowisk pracy.

W wyniku w/w refundacji uzyskało zatrudnienie :

- do 34 roku życia 23 osoby
- od 35-44 roku życia 6 osób
- powyżej 45 roku życia 1 osoba

24 osoby zatrudnione pochodzą z terenów wiejskich.

6.8. Jednorazowe środki finansowe na podjęcie działalności gospodarczej.

W okresie od 01.01.2010r. do 31.12.2010r. Powiatowy Urząd Pracy w Wieliczce przyznawał środki finansowe na rozpoczęcie działalności gospodarczej przez bezrobotnych oraz szkolił osoby zakładające własną firmę z zakresu planowania i prowadzenia własnego biznesu. Wiedzę tę otrzymała każda z osób bezrobotnych ubiegająca się o jednorazowe środki na rozpoczęcie działalności gospodarczej uczestnicząca w kursie „Mała przedsiębiorczość” i sporządzająca biznes-plan własnej działalności gospodarczej.

Forma samo-zatrudnienia wzbudza duże zainteresowanie wśród osób bezrobotnych. W wyniku wsparcia finansowego 122 osoby bezrobotne rozpoczęły działalność gospodarczą z czego 41 osób uzyskało jednorazowe środki z Europejskiego Funduszu Społecznego.

Średnia kwota przyznanych jednorazowych środków dla jednej osoby to **15.883,74zł**.

Do dnia 31.12.2010r. na w/w formę pomocy, łącznie wypłacono **1.937.815,96zł**.

Z dokonanej analizy liczby 122 osób uczestniczących w tym programie wsparcia wynika :

osoby posiadały wykształcenie

- wyższe 25 osoby
- policealne i średnie 35 osób
- liceum ogólnokształcące 23 osoby
- zasadnicze zawodowe 30 osób
- wykształcenie podstawowe 9 osób

czas pozostawania osób bez pracy

- w okresie do 6 miesięcy 30 osób
- od 6 – 12 miesięcy 34 osoby
- od 12 – 24 miesięcy 46 osób
- powyżej 44 miesięcy 12 osób

wiek

- do 34 lat 62 osoby
- od 35-44 lat 25 osób
- powyżej 45 roku życia 35 osób

78 osób które uzyskały dotację pochodzą z terenów wiejskich.

6.9. Prace interwencyjne.

Prace interwencyjne polegają na częściowej refundacji poniesionych kosztów przez pracodawcę z tytułu zatrudnienia skierowanego bezrobotnego i wypłaconego mu wynagrodzenia oraz opłaconych składek na ubezpieczenie społeczne. Ta aktywna forma cieszy się dużym zainteresowaniem ze strony osób bezrobotnych.

W 2010 roku zostało zawartych 35 umów o prace interwencyjne, w ramach których zostało zatrudnionych 41 osób w tym z wykształceniem:

- wyższym - 6 osób
- policealnym i średnim zawodowym i LO - 15 osób
- zasadniczym zawodowym, podstawowym i niepełnym podstawowym - 20 osób

czas pozostawania bez pracy:

- do 6 miesięcy - 7 osób
- od 6 do 12 miesięcy - 17 osób
- od 12 do 24 miesięcy - 15 osób
- powyżej 24 miesięcy - 2 osoby

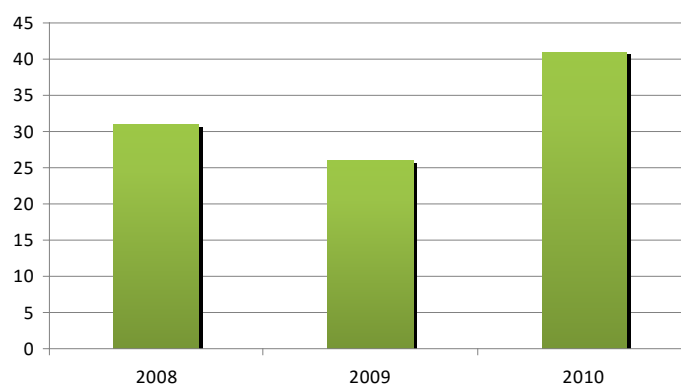
w wieku:

- do 34 lat - 26 osób
- od 35 do 44 lat - 6 osób
- powyżej 45 lat - 9 osób

Bezrobotni najczęściej podejmowali pracę w zawodach:

- pracownik biurowy,
- pomoc przedszkolna,
- sprzedawca – kasjer ,
- sprzątaczką,
- pracownik budowlany,
- referent księgowy

Wykres przedstawia ilość osób zatrudnionych w ramach prac interwencyjnych w latach 2008-2010



Źródło: opracowanie własne na podstawie danych PUP Wieliczka.

Na prace interwencyjne w 2010 roku wypłacono kwotę **128.951,95**

6.10. Roboty publiczne.

Roboty publiczne mogą być organizowane przez gminy, organizacje pozarządowe statutowo zajmujące się problematyką ochrony środowiska, kultury fizycznej i turystyki, opieki zdrowotnej, bezrobocia oraz pomocy społecznej, a także spółki wodne i ich związki, jeżeli prace te są finansowane lub dofinansowane ze środków samorządu terytorialnego, budżetu państwa, funduszy celowych, organizacji pozarządowych, spółek wodnych i ich związków.

W ramach robót publicznych w 2010 pracowało 106 osób w zawodzie robotnik gospodarczy.

Osoby zatrudnione w ramach robót publicznych miały wykształcenie:

- wyższe - 2 osoby
- policealne, średnie zawodowe i LO - 10 osób
- zasadnicze zawodowe, podstawowe i niepełne podstawowe - 94 osoby

Czas pozostawania bez pracy:

- do 6 miesięcy - 47 osób
- od 6 do 12 miesięcy - 33 osoby
- od 12 do 24 miesięcy - 15 osób

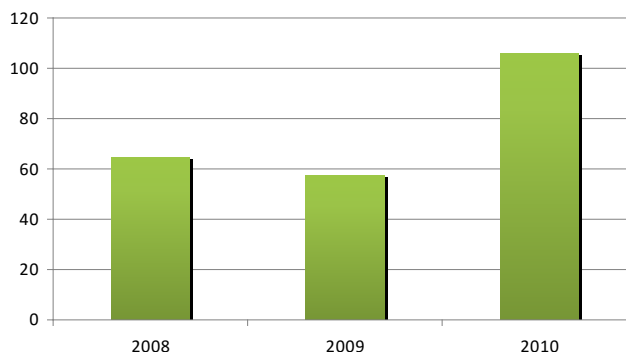
- powyżej 24 miesięcy

- 2 osoby

Bezrobotni byli najczęściej zatrudniani w zawodach:

- robotnik gospodarczy,
- robotnik drogowy.

Wykres przedstawia ilość osób zatrudnionych w ramach robót publicznych w latach 2008-2010



Źródło: opracowanie własne na podstawie danych PUP Wieliczka.

Na roboty publiczne wypłacono w 2010r. **764.893,43 zł.**

6.11. Prace społecznie użyteczne.

Ta forma aktywizacji jest przeznaczona dla osób bezrobotnych bez prawa do zasiłku, korzystających z pomocy społecznej, zamieszkujących na terenie gminy, która organizuje prace społecznie użyteczne, a także dla osób bezrobotnych, którym wykonywanie tych prac zostało zaplanowane w ramach Indywidualnego Planu Działania. Kierowane są również osoby poszukujące pracy, które uczestniczą w kontrakcie socjalnym, indywidualnym programie usamodzielniania, lokalnym programie pomocy społecznej lub indywidualnym programie zatrudnienia socjalnego, pod warunkiem, że wzięły w nich udział w wyniku skierowania przez PUP.

Prace społecznie użyteczne polegają na wykonywaniu pracy na terenie gminy, w której bezrobotny zamieszkuje lub przebywa, w wymiarze 10 godzin tygodniowo.

W 2010 roku zostały zawarte porozumienia z 3 gminami powiatu wielickiego w sprawie organizacji prac społecznie użytecznych, w ramach których prace te wykonywało 48 osób w tym z wykształceniem:

- policealnym i średnim zawodowym, LO - 4 osoby
- zasadniczym zawodowym, podstawowym i niepełnym podstawowym - 44 osoby

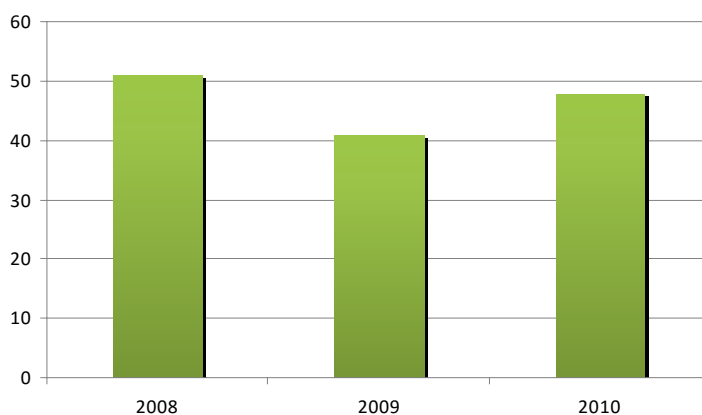
czas pozostawania bez pracy:

- do 6 miesięcy - 11 osób
- od 6 – 12 miesięcy - 7 osób
- od 12 – 24 miesięcy - 13 osób
- powyżej 24 miesięcy - 17 osób

w wieku:

- do 34 lat - 5 osób
- 35 – 44 lat - 20 osób
- powyżej 45 - 23 osoby

Wykres przedstawia ilość osób korzystających z prac społecznie użytecznych w latach 2008-2010



Źródło: opracowanie własne na podstawie danych PUP Wieliczka.

Na tę aktywną formę przeciwdziałania bezrobociu wypłacono w 2010r. **43.927,36 zł.**

6.12. Jednorazowa refundacja poniesionych kosztów z tytułu opłaconych składek na ubezpieczenia społeczne.

Starosta może zawrzeć z pracodawcą umowę przewidującą jednorazową refundację poniesionych kosztów z tytułu opłaconych składek na ubezpieczenie społeczne w związku z zatrudnieniem skierowanego bezrobotnego.

Refundacja może nastąpić w przypadku, gdy:

- 1) pracodawca zatrudniał skierowanego bezrobotnego w pełnym wymiarze czasu pracy przez okres co najmniej 12 miesięcy oraz
- 2) po upływie 12 miesięcy zatrudnienia skierowany bezrobotny jest nadal zatrudniony.

Kwota refundacji składek na ubezpieczenia społeczne nie może przekroczyć 300% wysokości minimalnego wynagrodzenia za pracę obowiązującego w dniu spełnienia w/w warunków. W 2010r. została wypłacona jedna refundacja dla pracodawcy spełniającego w/w warunki.

6.13. Europejski Fundusz Społeczny.

Niekwestionowanie od kilku lat Powiatowy Urząd Pracy w Wieliczce z sukcesem pozyskuje dodatkowe środki finansowe na działania wynikające z Ustawy o promocji zatrudnienia i instytucjach rynku pracy. Dominującymi projektami, realizowanymi w tut. Urzędzie są:

- 1. Projekt „Praca miarą sukcesu” poddziałanie 6.1.3 Programu Operacyjnego Kapitał Ludzki,**
- 2. Projekt „Doradztwo na plus” poddziałanie 6.1.2 Programu Operacyjnego Kapitał Ludzki.**

W roku 2010 w ramach projektu „Praca miarą sukcesu” wsparciem objęto 234 osoby bezrobotne z powiatu wielickiego. Uczestnicy skorzystali z takich form wsparcia, które umożliwiły im uzyskanie nowych kwalifikacji i umiejętności praktycznych, a przede wszystkim doświadczenia zawodowego. W ramach pozyskanego wsparcia finansowego tutejszy Urząd Pracy sfinansował staże zawodowe dla 56 osób. Zorganizowano szkolenia zawodowe dla 172 osób, mające podnieść kwalifikacje zawodowe osób bezrobotnych, a dzięki temu zwiększyć ich szanse na aktywizację zawodową. Wszystkie osoby uczestniczące w stażach i szkoleniach otrzymały stypendia.

Dodatkowo w ramach projektu wsparto postawy przedsiębiorcze, poprzez udzielenie pomocy finansowej osobom chcącym rozpocząć własną działalność gospodarczą. W ramach

całego projektu dzięki środkom udało się uruchomić 41 firm. Osoby zakładające własne działalności gospodarcze otrzymały wsparcie w wysokości 16 000 zł.

Całkowita wartość projektu wyniosła 1 340 000 zł a jego realizacja miała miejsce od 1 stycznia 2010 r. do 31.12.2010 r.

Działalność Urzędu podparta jest współpracą z innymi instytucjami. W ramach tej współpracy nawiązane zostały umowy partnerskie i porozumienia na rzecz osób bezrobotnych. Są to dodatkowe projekty, które Urząd realizuje wraz z partnerami zewnętrznymi. Poniżej został zaprezentowany wykaz podmiotów i projektów w ramach nawiązanej współpracy.

W roku 2010 rozpoczęto realizację 3 letniego projektu „Doradztwo na plus” realizowanego w ramach poddziałania 6.1.2 Wsparcie powiatowych i wojewódzkich urzędów pracy w realizacji zadań na rzecz aktywizacji zawodowej osób bezrobotnych w regionie Programu Operacyjnego Kapitał Ludzki. Bezpośrednim celem projektu było wzmocnienie i rozwój usług Powiatowego Urzędu Pracy w Wieliczce, poprzez upowszechnianie poradnictwa zawodowego i pośrednictwa pracy, dzięki możliwości dofinansowania zatrudnienia nowych osób na stanowisku doradcy zawodowego i pośrednika pracy. W ramach projektu zrealizowano następujące działania:

- zatrudnienie 2 doradców zawodowych stażystów,
- zatrudnienie 1 pośrednika pracy stażysty,
- przeszkolenie osób zatrudnionych w ramach projektu w zakresie wykonywanych przez nich pracy.

Wydatki w ramach projektu w roku 2010 wyniosły 75 991,08 zł.

Zestawienie projektów realizowanych w PUP Wieliczka.

Lp.	Program i działanie	Nazwa projektu	Okres realizacji	Wartość projektu (w tym dofinansowanie)	Uwagi – stan realizacji (wnioskowanie, umowa, realizacja).
1	Program Operacyjny Kapitał Ludzki – poddziałanie 8.1.2 Wsparcie procesów adaptacyjnych i modernizacyjnych w regionie	PROGRES – Program wsparcia procesów restrukturyzacji i adaptacji małopolskiej gospodarki	01.06.2009 – 31.05.2011	5 927 130,09 zł	Projekt w trakcie realizacji. Projekt w partnerstwie z WYG INTERNATIONAL Sp. z o.o. Warszawa, Grupą Doradczą projekt Sp. z o.o. Kraków, Małopolskim Związkiem Pracodawców Kraków oraz 15 urzędami pracy województwa małopolskiego
2	Program Operacyjny Kapitał Ludzki – działanie 6.2 Wsparcie oraz promocja przedsiębiorczości i samozatrudnienia	Będę aktywnym przedsiębiorcą	01.10.2009 – 31.03.2012	8 764 458,50 zł	Projekt w trakcie realizacji. Projekt w partnerstwie ze Stowarzyszeniem Księgowych w Polsce Oddział Okręgowy w Krakowie, Krakowskim Parkiem Technologicznym Sp. z o.o. Kraków, Stowarzyszeniem Europejskim Instytutu Edukacji Informatycznej Nowy Sącz oraz 11 urzędami pracy województwa małopolskiego

3	Program Operacyjny Kapitał Ludzki – poddziałanie 6.1.1 Wsparcie osób pozostających bez zatrudnienia na regionalnym rynku pracy	RE-START Program aktywizacji zawodowej osób w wieku+45	01.11.2009 – 31.10.2012	3 566 508,00 zł	Projekt w trakcie realizacji. Projekt w partnerstwie z Grupą Doradczą Projekt Sp. z o.o. Kraków oraz 4 urzędami pracy województwa małopolskiego
4	Program Operacyjny Kapitał Ludzki – działanie 6.3 Inicjatywy lokalne na rzecz podnoszenia poziomu aktywności zawodowej na obszarach wiejskich	SMS – Szkolenie Miarą Sukcesu	01.08.2010 – 31.12.2010	49 990,00 zł w tym dotacja: 49 990,00 zł	Projekt złożony w ramach konkursu POKL/6.3/I/10. Projekt w partnerstwie z Europejską Wspólnotą Rozwoju Przedsiębiorczości, Gmina Niepołomice i Powiatowym Urzędem Pracy w Wieliczce
5	Rezerwa celowa Ministerstwa Pracy i Polityki Społecznej	Program związany z aktywizacją osób bezrobotnych z terenów, gdzie miały miejsce klęski żywiołowe	01.07.2010 - 30.12.2010	Wartość projektu: 813 000 zł w tym dotacja 813 000 zł	Program aktywizacji osób bezrobotnych na terenach, gdzie miały miejsce klęski żywiołowe.

Źródło: opracowanie własne na podstawie danych PUP Wieliczka.

7. Dział Finansowo-Księgowy.

Analiza opisowa z wykonania budżetu w Powiatowym Urzędzie Pracy w Wieliczce na dzień 31.12.2010r.

Dział : 851 Ochrona zdrowia

Rozdział: 85156 Składki na ubezpieczenia zdrowotne oraz świadczenia dla osób nieobjętych obowiązkiem ubezpieczenia zdrowotnego.

W rozdziale 85156 – Składki na ubezpieczenia zdrowotne oraz świadczenia dla osób nieobjętych obowiązkiem ubezpieczenia zdrowotnego – plan na wydatki roku 2010 określony został kwotą zł: 1 664 300,00 . Wysokość planu po zwiększeniu dotacji o kwotę 350 000,00 wyniosła 2 014 300,00 zł, z czego na dzień 31.12.2010r - wydatkowano na składki na ubezpieczenie zdrowotne dla osób bezrobotnych bez prawa do zasiłku kwotę złotych 2 014 300,00.

Na dzień 31 grudnia 2010r- pozostały do zrealizowania zobowiązania z tytułu składek na ubezpieczenie zdrowotne w wysokości zł: 193 239,13 - wymagalne w m-cu styczniu 2010r.

Dział: 853 Pozostałe zadania w zakresie polityki społecznej

Rozdział: 85333 Powiatowe urzędy pracy

W rozdziale 85333 – Powiatowe urzędy pracy – przyznany plan finansowy na wydatki 2010r. wyniósł (po zmianach) zł : 1 660 483,00 .

Wykonane wydatki w okresie sprawozdawczym 2010r wyniosły: 1 656 943,03 zł co stanowi 99,79 % rocznego planu wydatków.

Wydatki w tym rozdziale obejmują:

- wynagrodzenia osobowe 1 139 955,98
- dodatkowe wynagrodzenie roczne 91 046,15
- pochodne do wynagrodzeń

/ składki na ubezpieczenie społeczne	187 185,64
Fundusz Pracy/	26 186,10
• składka na PFRON	16 671,00
• odpis na Zakładowy Fundusz Świadczeń Socjalnych	32 673,82
• zakup materiałów i wyposażenia	13 982,15
• zakup pomocy naukowych , dydaktycznych i książek	4 162,14
• usług remontowych	12 778,75
• zakup usług zdrowotnych	930,00
• zakup energii /elektrycznej, grzewczej, wodnej /	31 947,64
• wynagrodzenia bezosobowe	9 662,40
• zakup usług pozostałych	44 237,50
• wkład jst. do projektu POKL.6.1.3 (badanie ewaluacyjne)	11 031,00
• opłaty z tytułu zakupu usług telekomunikacyjnych telefonii komórkowej	2 563,70
• opłaty z tytułu zakupu usług telekomunikacyjnych telefonii stacjonarnej	1 305,61
• podróże służbowe krajowe	6 212,21
• różne opłaty i składki	1 642,00
• szkolenia pracowników nie będących członkami korpusu służby cywilnej	1 670,00
• wydatki na zakupy inwestycyjne jednostek budżetowych	21 099,24

Na dzień 31 grudnia 2010r pozostały do realizacji zobowiązania niewymagalne w wysokości: 104 816,41 w tym:

• wynagrodzenie roczne	wynagrodzenie roczne	88 730,92
• składek ZUS		13 398,37
• składek na Fundusz Pracy		2 173,90
• wydatków rzeczowych		513,22

Na realizację Programu Operacyjnego Kapitał Ludzki Poddziałanie 6.1.2 w roku 2010 Powiatowy Urząd Pracy otrzymał środki na płatność w wysokości zł :64 601,00 oraz środki na zabezpieczenie wkładu własnego z budżetu jst. w kwocie zł: 8 361,00-

Układ wykonawczy budżetu projektu w 2010 roku wyniósł: 72 962,00 i jego realizacja przynależna była do :

Działu : 853 Pozostałe zadania w zakresie polityki społecznej
Rozdziału : 85333 Powiatowe urzędy pracy

Na przyznany plan finansowy w wysokości : 72 962,00 zł wydatki kwalifikowane stanowiły kwotę zł 72 951,45 co wynosi 99,99 % budżetu roku 2010.

Wydatki kwalifikowane stanowiły:

• wynagrodzenia osobowe	59 431,49
• pochodne do wynagrodzeń	8 975,00
/ składki na ubezpieczenie społeczne	
Fundusz Pracy/	1 456,00
• odpis na Zakładowy Fundusz Świadczeń Socjalnych	3 088,96

Gospodarowanie środkami Funduszu Pracy w roku 2010 roku:

Wydatkowane środki :

Wydatki ogółem za 2010 rok zamknęły się kwotą zł - **14 887 567,61**
w tym :

wydatki obligatoryjne :

- na zasiłki dla osób bezrobotnych - 5 812 806,95
- na składki na ubezpieczenie społeczne od zasiłków - 1 454 575,90
- dodatki aktywizacyjne - 181 831,40
- składki na ubezpieczenie społeczne rolników - 3 013,00

Środki Funduszu Pracy i Europejskiego Funduszu Społecznego wydatkowane na programy na rzecz promocji zatrudnienia ogółem: - **6 999 289,97**

w tym:

- koszty szkoleń 391 894,90
- środki na podjęcie działalności gospodarczej 1 937 815,96
- koszty wyposażenia i doposażenia 364 000,00
- prace interwencyjne 128 951,95
- stypendia i składki na ubezpieczenie społeczne 3 348 693,37
- roboty publiczne 764 893,43
- prace społecznie użyteczne 43 927,36
- składki ZUS 1 500,00
- koszty badań bezrobotnych 17 613,00

Z kwoty wydatków ogółem :

- POKL 6.1.3 1 320 669,39

wydatki fakultatywne:

w tym:

- dodatki do wynagrodzeń pracowników 69 876,17
- koszty rad zatrudnienia 11 550,00
- koszty obsługi osób bezrobotnych 92 995,52
- koszty obsługi rachunku bankowego 6 700,00
- rozwój systemu informatycznego 129 585,74
- koszty mat. inf. i szkoleniowych 5 254,11
- informacja zawodowa i poradnictwo zawodowe 5 037,35
- inf. o usł. i partnerach rynku pracy 31 324,00
- szkolenie kadr organów zatrudnienia 72 415,00
- koszty badania ewaluacyjnego 11 031,00
- pozostałe 281,50