

Rynek Pracy Powiatu Wielickiego

Wieliczka 2018

Opracowanie własne Powiatowego Urzędu Pracy w Wieliczce

Spis treści

<i>Wprowadzenie</i>	3
<i>1. Gospodarka regionu</i>	4
<i>2. Poziom bezrobocie</i>	5
2.1. Bilans bezrobotnych (napływ i odpływ).....	7
2.2. Stopa bezrobocia.....	9
2.3. Struktura bezrobotnych.....	10
<i>3. POŚREDNICTWO PRACY I PORADNICTWO ZAWODOWE</i>	18
3.1. Realizacja ofert pracy.....	21
3.2. Usługi sieci EURES.....	27
3.3. Poradnictwo Zawodowe.....	30
<i>4. REALIZACJA ZADAŃ W ZAKRESIE PROGRAMÓW NA RZECZ PROMOCJI ZATRUDNIENIA, ŁAGODZENIA SKUTKÓW BEZROBOCIA</i>	33
4.1. Programy na rzecz promocji zatrudnienia, łagodzenia skutków bezrobocia.....	33
4.2. Programy na rzecz promocji zatrudnienia, łagodzenia skutków bezrobocia oraz aktywizacji zawodowej.....	36
4.2.1. Usługi rynku pracy - szkolenia.....	36
4.2.2. Instrumenty rynku pracy.....	46
<i>Podsumowanie</i>	51
<i>Spis tabel</i>	52
<i>Spis rysunków</i>	53
<i>Spis wykresów</i>	53

Wprowadzenie

Powiatowy Urząd Pracy w Wieliczce jest organem publicznych służb zatrudnienia zajmujący się badaniem i analizą lokalnego rynku pracy, obsługą osób bezrobotnych i poszukujących pracy, a także realizacją programów rynku pracy. Priorytetem działań Urzędu jest poprawa zdolności do zatrudnienia oraz podnoszenie poziomu aktywności zawodowej osób bezrobotnych zarejestrowanych w PUP Wieliczka. Misją Powiatowego Urzędu Pracy w Wieliczce jest kreowanie lokalnego rynku pracy, świadcząc wysokiej jakości usługi pośrednictwa pracy, poradnictwa zawodowego, szkoleniowe, finansowe, informatyczne oraz administracyjne.

Obecny, elastyczny rynek pracy, kreuje nowe potrzeby i wymogi ze strony podmiotów tego rynku, a więc pracodawców oraz pracobiorców. Naprzeciw tym potrzebom i wymogom wychodzi Powiatowy Urząd Pracy w Wieliczce. Urząd Pracy jako instytucja rynku pracy podejmuje działania w zakresie kreowania przedsiębiorczości w powiecie wielickim. Dodatkowo wspiera istniejące firmy w tworzeniu nowych miejsc pracy oraz możliwości zatrudnienia osób na stanowiska kreowane przez pracodawców. Zaznacza się silna rola Urzędu przy zwiększaniu szans osób bezrobotnych na uzupełnienie lub doskonalenie umiejętności i kwalifikacji zawodowych niezbędnych przy podjęciu zatrudnienia.

Prezentowany materiał zawiera informację o strukturze bezrobocia, prawidłowościach i tendencjach zmian, jak również informację o sposobie wykorzystania środków publicznych na aktywizację osób pozostających bez pracy.

Poniższe opracowanie przeprowadzone przez Powiatowy Urząd Pracy oparte zostało na danych z 2017 roku. Pozwala na zapoznanie się ze strukturą bezrobocia w Powiecie Wielickim oraz działaniami Urzędu Pracy w ramach przeciwdziałaniu bezrobociu.

1. Gospodarka regionu.

Demografia ogólna i charakterystyka.

Powiat Wielicki – powiat w województwie małopolskim, utworzony w 1999 roku w ramach reformy administracyjnej. Siedzibą powiatu jest miasto Wieliczka. W jego skład wchodzi 106 miejscowości, a jego powierzchnia wynosi 427,8 km², co daje mu 15 miejsce wśród 22 powiatów województwa małopolskiego. W skład powiatu wchodzi:

- Gminy miejsko-wiejskie: Wieliczka, Niepołomice
- Gminy wiejskie: Biskupice, Gdów, Kłaj
- Miasta: Niepołomice, Wieliczka

Rysunek 1. Podział Powiatu Wielickiego na gminy.



W strukturze powiatu wielickiego 51% liczby mieszkańców stanowią kobiety. Pod względem liczby mieszkańców powiat wielicki zajmuje 12 miejsce w województwie. Co roku liczba ludności powiatu zwiększa się o około 1 tys. osób i taki trend ma się utrzymać przynajmniej do 2035r. Prognoza ludności zakłada wzrost ilości mieszkańców powiatu do 137 tys. w 2035r. W związku z tym powiat wielicki będzie w przyszłości najszybciej rozwijającym się pod względem liczby ludności terenem województwa małopolskiego.

Struktura wykształcenia mieszkańców powiatu wielickiego jest umiarkowanie korzystna. Najliczniejszą grupę stanowią osoby z wykształceniem zasadniczym zawodowym ponad 31% mieszkańców, na podobnym poziomie kształtuje się liczba osób posiadających wykształcenie podstawowe, gimnazjalne – niemal 30% ogółu. Duża jest również grupa osób

z wykształceniem średnim zawodowym – 18,7%. Pod względem aktywności ekonomicznej ludności powiatu wielickiego należy do obszarów wyróżniających się na tle Małopolski. Mimo ciągłego wzrostu liczby ludności będzie następowało szybkie starzenie się społeczności powiatu, co jest przyczyną spadku liczby osób w wieku produkcyjnym.

2. Poziom bezrobocie.

Bezrobocie to zjawisko polegające na tym, że pewna liczba pracowników zdolnych do pracy oraz gotowych do jej podjęcia nie znajduje zatrudnienia. Najogólniej mówiąc, bezrobocie oznacza brak równowagi między stroną podażową, a stroną popytową rynku pracy. Występują różne rodzaje bezrobocia np. frykcyjne, strukturalne, długookresowe.

Liczba bezrobotnych zarejestrowanych w Powiatowym Urzędzie Pracy w Wieliczce wg stanu na dzień 31 grudnia 2017r. wynosiła **2275** osób i była niższa w analogicznym okresie roku poprzedniego o **605** osób.

Tabela 1. Poziom bezrobocie w Powiecie Wielickim od XII 2016 r. do XII 2017 r.

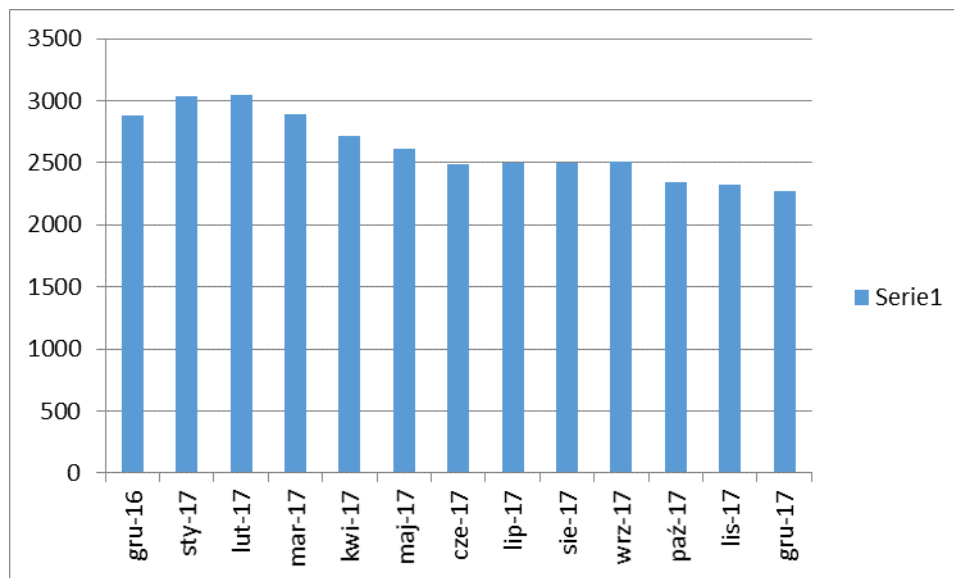
Miesiąc	Liczba bezrobotnych	Zamieszkali na wsi	Kobiety	Z prawem do zasiłku
Grudzień 2016	2880	2119	1582	464
Styczeń 2017	3040	2242	1640	512
Luty 2017	3043	2237	1626	525
Marzec 2017	2893	2128	1562	501
Kwiecień 2017	2711	1996	1484	496
Maj 2017	2614	1921	1466	472
Czerwiec 2017	2485	1818	1403	463
Lipiec 2017	2498	1820	1420	471
Sierpień 2017	2497	1814	1434	457
Wrzesień 2017	2513	1815	1423	419
Październik 2017	2347	1694	1324	402
Listopad 2017	2327	1702	1312	372
Grudzień 2017	2275	1674	1258	365

Źródło: opracowanie własne na podstawie danych statystycznych PUP Wieliczka.

Od grudnia 2016 roku do grudnia 2017 roku poziom bezrobocia w powiecie wielickim zmniejszył się znacząco tj. o **605** osoby. Styczeń, luty, marzec to największy wzrost,

natomiast kolejne miesiące przynoszą znaczny spadek i grudzień pokazuje ilość osób w wysokości **2275** osoby.

Wykres 1. Poziom bezrobocia w Powiecie Wielickim od XII 2016 r. do XII 2017 r.



Źródło: opracowanie własne na podstawie danych statystycznych PUP Wieliczka.

Tabela 2. Dynamika przyrostu bezrobocia w Powiecie Wielickim na tle województwa małopolskiego oraz kraju.

Wyszczególnienie	Liczba bezrobotnych wg stanu na koniec w tys.:		Dynamika (2 : 1) [%]
	2017 r.	2016 r.	
	1	2	
Powiat Wielicki	2275	2880	1,2
woj. małopolskie*	79,4	94,7	1,1
POLSKA*	1081,7	1333,7	1,2

Źródło: opracowanie własne na podstawie danych statystycznych PUP Wieliczka.

Odnotowano spadek liczby bezrobotnych, zarówno w Powiecie Wielickim, woj. małopolskim, jak i w kraju.

2.1. Bilans bezrobotnych (napływ i odpływ).

Bilans bezrobotnych w Powiatowym Urzędzie Pracy w Wieliczce szacuje napływ i odpływ bezrobotnych w przeciągu całego roku.

napływ – zarejestrowani w miesiącu

odpływ – wyrejestrowani w miesiącu

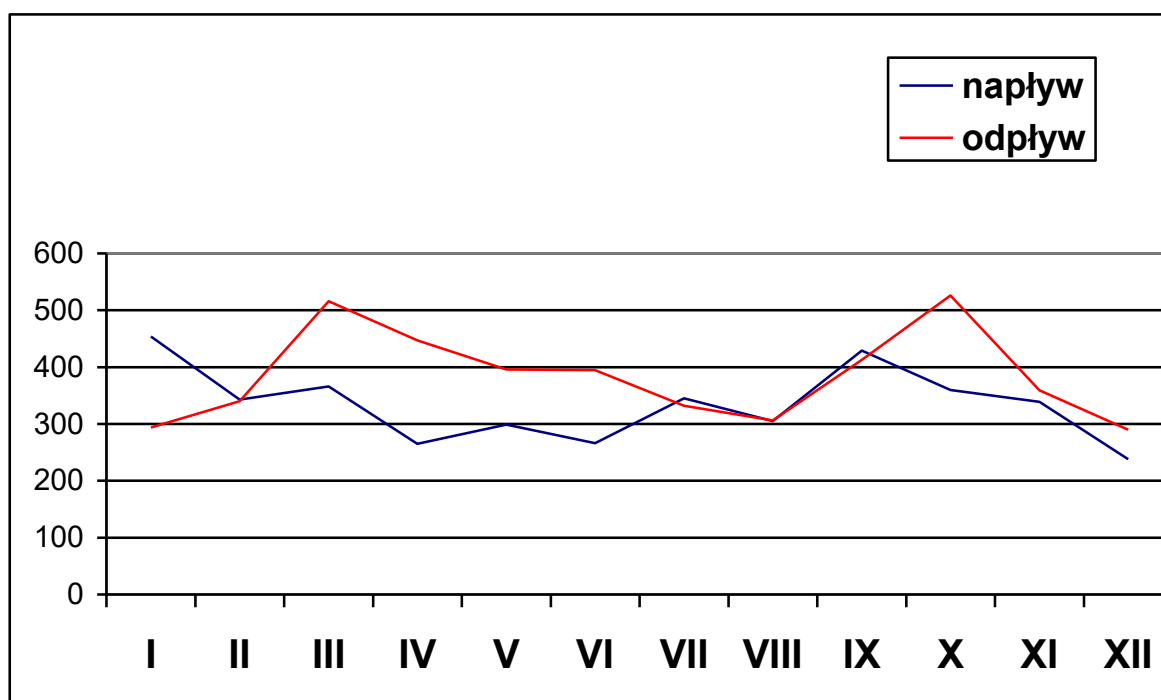
W ciągu 2017 r. zarejestrowano ogółem **4009** osoby bezrobotne, natomiast wyłączono z ewidencji **4614** osób.

Tabela 3. Napływ i odpływ bezrobotnych w 2017 r.

Miesiąc	I	II	III	IV	V	VI	VII	VIII	IX	X	XI	XII
Napływ	454	343	366	265	299	266	345	305	429	360	339	238
Odpływ	294	340	516	447	396	395	332	306	413	526	359	290

Źródło: opracowanie własne na podstawie danych statystycznych PUP Wieliczka.

Wykres 2. Napływ i odpływ bezrobotnych w 2017 r.



Źródło: opracowanie własne na podstawie danych statystycznych PUP Wieliczka.

Najwyższy „napływ” bezrobotnych w 2017 r. zanotowano w styczniu – 454 osób, najniższy w grudniu - 238 osób.

Na przestrzeni całego 2017 r., **najwyższy „odpływ” bezrobotnych (wyrejestrowania) zanotowano w październiku – 526 osób, najniższy w grudniu – 290 osób.**

Stan na koniec 2017 r. osób bezrobotnych w poszczególnych kategoriach:

- 2036 poprzednio pracujące,
- 239 dotychczas niepracujące,
- 203 zwolnione z przyczyn dot. zakładu pracy,
- 176 rejestrujące się po raz kolejny,
- 62 rejestrujące się po raz pierwszy,
- 1258 kobiety,
- 1674 zamieszkałe na wsi,
- 133 niepełnosprawne.

Przyczyny rejestracji pozostają od kilku lat takie same:

- ukończenie szkoły
- zwolnienia z pracy
- zwolnienie z przyczyn dotyczących zakładów pracy
- zakończenia prac interwencyjnych
- zakończenia robót publicznych

W roku 2017 z ewidencji wyłączono osoby z następujących powodów:

- podjęcie pracy ,
- odmowa podjęcia pracy,
- nie potwierdzenie gotowości do podjęcia pracy ,
- dobrowolna rezygnacja ze statusu bezrobotnego ,
- podjęcie nauki,
- otrzymanie zasiłku stałego, renty,
- nabycia prawa do emerytury,

Tabela 4. Dynamika napływu i odpływu bezrobotnych w Powiecie Wielickim.

Wyszczególnienie	Napływ		Dynamika 2017/2016 [%]	Odpływ		Dynamika 2017/2016 [%]
	2016r.	2017 r.		2016 r.	2017 r.	
Powiat Wielicki	4674	4009	117%	4971	4614	108%

Źródło: opracowanie własne na podstawie danych statystycznych PUP Wieliczka.

2.2. Stopa bezrobocia.

Stopa bezrobocia to wyrażony w procentach stosunek liczby zarejestrowanych bezrobotnych do liczby ludności aktywnej zawodowo.

Na koniec grudnia 2017r. stopa bezrobocia rejestrowanego wynosiła odpowiednio dla:

Powiatu wielickiego – 5,1 %

Małopolski – 5,4 %

Polski – 6,6 %

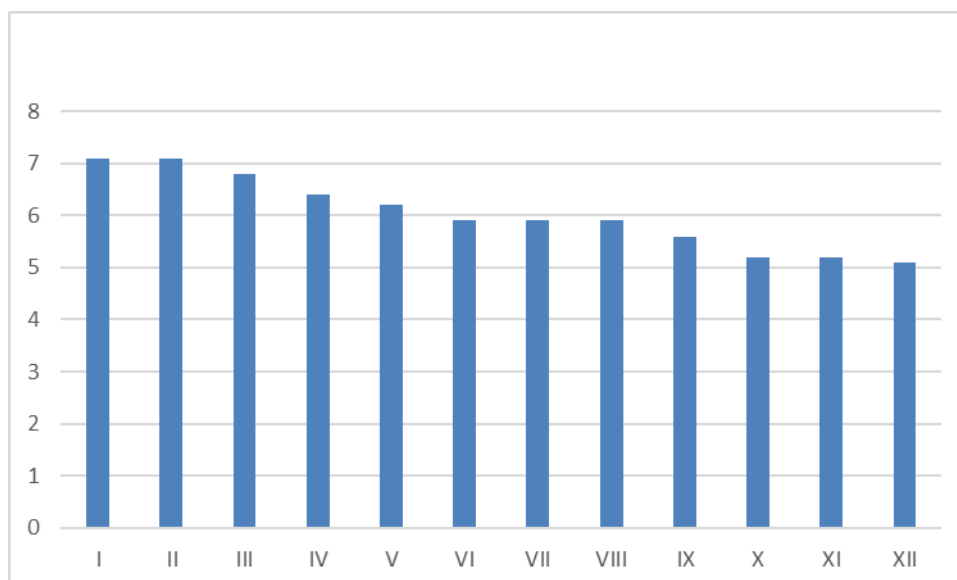
Na koniec grudnia 2017 roku stopa bezrobocia w powiecie wielickim kształtowała się na poziomie 5,1% i jest niższa od wskaźnika krajowego o 1,5 pkt. procentowego i niższa o 0,3 pkt. procentowego w porównaniu do stopy procentowej w województwie małopolskim. W Małopolsce na koniec grudnia 2017 r. stopa bezrobocia wyniosła 5,4%.

Tabela 5. Zmiany stopy bezrobocia w Powiecie Wielickim w ciągu 2017 roku.

Miesiąc	I	II	III	IV	V	VI	VII	VIII	IX	X	XI	XII
Stopa bezrob.	7,1	7,1	6,8	6,4	6,2	5,9	5,9	5,9	5,6	5,2	5,2	5,1

Źródło: opracowanie własne na podstawie danych statystycznych PUP Wieliczka.

Wykres 3. Stopa bezrobocia w 2017 r.



Źródło: opracowanie własne na podstawie danych statystycznych PUP Wieliczka.

2.3. Struktura bezrobotnych.

Poziom i struktura bezrobocia wg płci, wieku, wykształcenia, czasu pozostawania bez pracy.

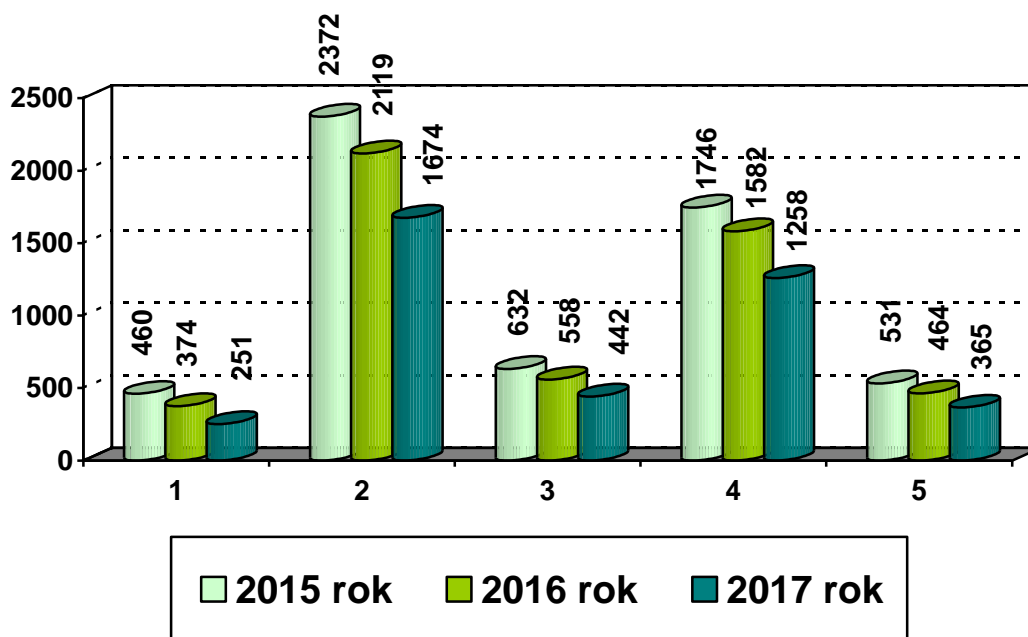
Największy udział w populacji bezrobotnych miały następujące grupy na dzień 31.12.2017r.

- bezrobotne kobiety – 1258 osób,
- bezrobotni do 25 roku życia – 251 osób,
- bezrobotni z prawem do zasiłku – 365 osób,
- długotrwale bezrobotni - 1086 osób,
- bezrobotni zamieszkali na wsi – 1674 osoby,
- bezrobotni bez kwalifikacji zawodowych - 442 osób.

Ponadto:

- osoby niepełnosprawne – 133 osób,

Wykres 4. Porównanie struktury bezrobotnych w latach 2015 – 2017.



Źródło: opracowanie własne na podstawie danych statystycznych PUP Wieliczka.

Objaśnienia do wykresu:

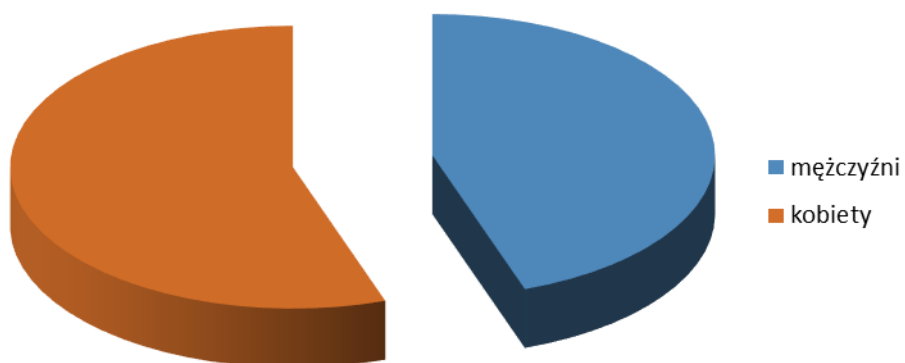
- 1.bezrobotni do 25 roku życia
- 2.bezrobotni zamieszkali na wsi
- 3.bezrobotni bez kwalifikacji zawodowych]
- 4.bezrobotne kobiety

5. bezrobotni z prawem do zasiłku

Tabela 6. Poziom bezrobocie w poszczególnych gminach wg płci.

		Poziom bezrobocie w poszczególnych gminach wg płci	
za 2017 rok	liczba bezrobotnych w gminach		
	Ogółem	Kobiety	
Wieliczka	1152	602	
Niepołomice	396	239	
Gdów	354	196	
Biskupice	191	111	
Klaj	182	110	
Razem	2275	1258	

Źródło: opracowanie własne na podstawie danych statystycznych PUP Wieliczka.

Wykres 5. Struktura bezrobotnych według płci w Powiecie Wielickim.

Źródło: opracowanie własne na podstawie danych statystycznych PUP Wieliczka.

Tabela 7. Zarejestrowani bezrobotni w Powiecie Wielickim wg gmin.

ZAREJESTROWANI BEZROBOTNI WG GMIN–STAN NA 31.12.2017 R.						
Gminy	liczba bezrobotnych w gminie	będący w szczególnej sytuacji na rynku pracy	do 30 roku życia	w tym do 25 roku życia	powyżej 50 roku życia	długotrwale bezrobotni
Wieliczka	1152	979	257	110	403	560
Niepołomice	396	338	80	39	121	188
Gdów	354	317	118	61	90	181
Biskupice	191	161	54	22	57	80
Kłaj	182	152	47	19	53	77
Razem	2275	1947	556	251	724	1086

Źródło: opracowanie własne na podstawie danych statystycznych PUP Wieliczka.

Tabela 8. Liczba bezrobotnych ogółem w latach 2014-2017.

MIESIĄC		Liczba bezrobotnych ogółem			% udziału do ogółu bezrobotnych	
		ogółem	w tym		kobiet	mężczyzn
	kobiety		mężczyźni			
styczeń	2014	5164	2559	2605	49,55%	50,62%
	2015	4086	2058	2028	50,36%	49,63%
	2016	3454	1877	1577	54,34%	45,66%
	2017	3040	1640	1400	53,95%	46,05%
luty	2014	5271	2608	2663	49,47%	50,52%
	2015	4208	2097	2111	49,83%	50,16%
	2016	3537	1936	1601	54,74%	45,26%
	2017	3043	1626	1417	53,43%	46,57%
marzec	2014	5186	2526	2660	48,70%	51,29%
	2015	4071	2016	2055	49,52%	50,47%
	2016	3365	1802	1563	53,55%	46,45%
	2017	2893	1562	1331	53,99%	46,01%
kwiecień	2014	4785	2363	2422	49,38%	50,61%
	2015	3789	1895	1894	50,01%	49,98%
	2016	3209	1723	1486	53,69%	46,31%
	2017	2711	1484	1227	54,74%	45,26%
maj	2014	4617	2305	2312	49,92%	50,07%
	2015	3555	1792	1763	50,40%	49,59%
	2016	3030	1651	1379	54,49%	45,51%
	2017	2614	1466	1148	56,08%	43,92%
czerwiec	2014	4384	2194	2190	50,04%	49,95%
	2015	3285	1736	1549	52,84%	47,15%
	2016	2849	1566	1283	54,97%	45,03%
	2017	2485	1403	1082	56,46%	43,54%
lipiec	2014	4177	2126	2051	50,89%	49,10%
	2015	3169	1726	1443	54,46%	45,53%
	2016	2717	1512	1205	55,65%	44,35%

	2017	2498	1420	1078	56,85%	43,15%
sierpień	2014	3943	2062	1881	52,29%	47,70%
	2015	3182	1739	1443	54,65%	45,34%
	2016	2776	1557	1219	56,09%	43,91%
	2017	2497	1434	1063	57,43%	42,57%
wrzesień	2014	3826	1987	1839	51,93%	48,06%
	2015	3152	1754	1398	55,64%	44,35%
	2016	2763	1541	1222	55,77%	44,23%
	2017	2513	1423	1090	56,63%	43,37%
październik	2014	3700	1953	1747	52,78%	47,21%
	2015	3042	1673	1369	54,99%	45,00%
	2016	2734	1532	1202	56,04%	43,96%
	2017	2347	1324	1023	56,41%	43,59%
listopad	2014	3714	1942	1772	52,28%	47,71%
	2015	3108	1696	1412	54,56%	45,43%
	2016	2788	1548	1240	55,52%	44,48%
	2017	2327	1312	1015	56,38%	43,62%
grudzień	2014	3764	1941	1823	51,56%	48,43%
	2015	3177	1746	1431	54,95%	45,04%
	2016	2880	1582	1298	54,93%	45,07%
	2017	2275	1258	1017	55,30%	44,70%

Źródło: opracowanie własne na podstawie danych statystycznych PUP Wieliczka.

2.4. Bezrobotni zamieszkali na wsi.

Liczba osób bezrobotnych zamieszkałych na wsi według stanu na 31 grudnia 2017 r. wynosiła **1674**.

Tabela 9. Struktura grupy bezrobotnych według płci.

Wyszczególnienie	Liczba osób bezrobotnych
WEDŁUG PŁCI	
Kobieta	942
Mężczyzna	732

Źródło: opracowanie własne na podstawie danych statystycznych PUP Wieliczka.

2.5. Bezrobotni w szczególnej sytuacji na rynku pracy.

BEZROBOTNI DO 25 ROKU ŻYCIA

Liczba osób bezrobotnych do 25 roku życia według stanu na 31 grudnia 2017 r. wynosiła **251**.

Tabela 10. Struktura bezrobotnych do 25 roku życia według płci, wykształcenia oraz czasu pozostawania bez pracy.

Wyszczególnienie	Liczba osób bezrobotnych
WEDŁUG PŁCI	
Kobieta	154

Mężczyzna	97
WEDŁUG WYKSZTAŁCENIA	
Wyższe	17
Policealne i średnie zaw.	79
LO	56
Zasadnicze zawodowe	55
Gimnazjalne , podstaw.	44
WEDŁUG CZASU POZOSTAWANIA BEZ PRACY	
Do 3 miesięcy	120
3-6 miesięcy	46
6-12 miesięcy	33
12-24 miesięcy	36
Powyżej 24 miesięcy	16

Źródło: opracowanie własne na podstawie danych statystycznych PUP Wieliczka.

W grupie osób do 25 roku życia dominują osoby z wykształceniem policealnym i średnim zawodowym, natomiast najmniejszą grupę stanowią osoby z wykształceniem wyższym. Biorąc pod uwagę czas pozostawania bez pracy najliczniejszą grupę stanowią pozostający bez pracy do 3 miesięcy. Najmniejszą osoby powyżej 24 miesięcy.

DLUGOTRWALE BEZROBOTNI

Liczba osób długotrwale bezrobotnych według stanu na 31 grudnia 2017 r. wynosiła **1086**.

Tabela 11. Struktura długotrwale bezrobotnych według płci, wieku, wykształcenia.

Wyszczególnienie	Liczba osób bezrobotnych
WEDŁUG PŁCI	
Kobieta	640
Mężczyzna	446
WEDŁUG WIEKU	
18-24 lat	66
25-34 lat	265
35-44 lat	252
45-54 lat	214
55-59 lat	172
Powyżej 60 lat	117
WEDŁUG WYKSZTAŁCENIA	
Wyższe	150
Policealne i średnie zaw.	199
LO	103

Zasadnicze zawodowe	326
Gimnazjalne , podstaw.	308

Źródło: opracowanie własne na podstawie danych statystycznych PUP Wieliczka.

Wśród osób długotrwale bezrobotnych większą grupę stanowią kobiety.

Biorąc pod uwagę kryterium wiekowe osób długotrwale bezrobotnych największą grupę stanowią osoby w wieku od 25 do 34 lat , najmniejszą natomiast osoby w wieku od 18 do 24 lat.

Według kryterium wykształcenia tak jak w poprzedniej grupie osób na pierwszym miejscu znalazło się wykształcenie zasadnicze zawodowe, najmniej osób posiada liceum ogólnokształcące oraz wykształcenie wyższe.

BEZROBOTNI DO 30 ROKU ŻYCIA

Liczba osób bezrobotnych do 30 roku życia według stanu na 31 grudnia 2017 r. wynosiła **556**.

Tabela 12. Struktura bezrobotnych do 30 roku życia według płci, wykształcenia, oraz czasu pozostawania bez pracy.

Wyszczególnienie	Liczba osób bezrobotnych
WEDŁUG PŁCI	
Kobieta	366
Mężczyzna	190
WEDŁUG WYKSZTAŁCENIA	
Wyższe	96
Policealne i średnie zaw.	153
LO	102
Zasadnicze zawodowe	116
Gimnazjalne , podstaw.	89
WEDŁUG CZASU POZOSTAWANIA BEZ PRACY	
Do 3 miesięcy	222
3-6 miesięcy	105
6-12 miesięcy	86
12-24 miesięcy	89
Powyżej 24 miesięcy	54

Źródło: opracowanie własne na podstawie danych statystycznych PUP Wieliczka.

Analizując grupę nie posiadających kwalifikacji można wyciągnąć następujące wnioski:

- większa grupa kobiet
- dominują osoby z wykształceniem policealnym i średnim zawodowym,
- w tej grupie najwięcej jest osób pozostających bez pracy do 3 miesięcy.

BEZROBOTNI POWYŻEJ 50 ROKU ŻYCIA

Liczba osób powyżej 50 roku życia według stanu na 31 grudnia 2017 r. wynosiła **724**.

Tabela 13. Struktura bezrobotnych powyżej 50 roku życia według płci, wykształcenia oraz czasu pozostawania bez pracy.

Wyszczególnienie	Liczba osób bezrobotnych
WEDŁUG PŁCI	
Kobieta	258
Mężczyzna	466
WEDŁUG WYKSZTAŁCENIA	
Wyższe	43
Policealne i średnie zaw.	114
LO	37
Zasadnicze zawodowe	254
Gimnazjalne , podstaw.	276
WEDŁUG CZASU POZOSTAWANIA BEZ PRACY	
Do 3 miesięcy	158
3-6 miesięcy	105
6-12 miesięcy	87
12-24 miesięcy	125
Powyżej 24 miesięcy	249

Źródło: opracowanie własne na podstawie danych statystycznych PUP Wieliczka.

W kategorii osób powyżej 50 roku życia mężczyźni stanowią większą grupę 466 osób. Są to z reguły osoby z wykształceniem zasadniczym zawodowym i gimnazjalnym lub podstawowym.

BEZROBOTNI POSIADAJĄCY CO NAJMNIEJ JEDNO DZIECKO DO 6 ROKU ŻYCIA

Liczba osób posiadających co najmniej jedno dziecko do 6 roku życia według stanu na 31 grudnia 2017 r. wynosiła **556**.

Tabela 14. Struktura bezrobotnych posiadających co najmniej jedno dziecko według wieku, wykształcenia, czasu pozostawania bez pracy.

Wyszczególnienie	Liczba osób bezrobotnych
WEDŁUG WIEKU	
18-24 lat	76
25-34 lat	326
35-44 lat	136
45-54 lat	15
55-59 lat	2
Powyżej 60 lat	1
WEDŁUG WYKSZTAŁCENIA	
Wyższe	123
Policealne i średnie zaw.	128
LO	85
Zasadnicze zawodowe	127
Gimnazjalne , podstaw.	93
WEDŁUG CZASU POZOSTAWANIA BEZ PRACY	
Do 3 miesięcy	116
3-6 miesięcy	84
6-12 miesięcy	114
12-24 miesięcy	135
Powyżej 24 miesięcy	107

Źródło: opracowanie własne na podstawie danych statystycznych PUP Wieliczka.

Osobami samotnie wychowującymi dziecko są z reguły kobiety w wieku od 25 do 34 lat , najczęściej z wykształceniem policealnym i średnim, wyższym oraz zasadniczym zawodowym. W tej grupie najliczniejsze są osoby , które pozostają w rejestrze od 12 do 24 miesięcy.

BEZROBOTNI NIEPEŁNOSPRAWNI

Liczba osób niepełnosprawnych według stanu na 31 grudnia 2017 r. wynosiła **133**.

Tabela 15. Struktura bezrobotnych z grupą inwalidzką według płci, wieku, wykształcenia, czasu pozostawania bez pracy.

Wyszczególnienie	Liczba osób bezrobotnych
WEDŁUG PŁCI	
Kobieta	59
Mężczyzna	74
WEDŁUG WIEKU	
18-24 lat	3
25-34 lat	11
35-44 lat	23
45-54 lat	40
55-59 lat	35
Powyżej 60 lat	21
WEDŁUG WYKSZTAŁCENIA	
Wyższe	6
Policealne i średnie zaw.	15
LO	10
Zasadnicze zawodowe	56
Gimnazjalne , podstaw.	46
WEDŁUG CZASU POZOSTAWANIA BEZ PRACY	
Do 3 miesięcy	35
3-6 miesięcy	24
6-12 miesięcy	13
12-24 miesięcy	21
Powyżej 24 miesięcy	40

Źródło: opracowanie własne na podstawie danych statystycznych PUP Wieliczka.

Największą grupę osób posiadających orzeczenie o inwalidztwie stanowią osoby w wieku od 45 do 54 lat oraz od 55 do 59 lat, przeważają mężczyźni.

Dominującym poziomem wykształcenia jest wykształcenie zasadnicze zawodowe oraz gimnazjalne i podstawowe.

3. POŚREDNICTWO PRACY I PORADNICTWO ZAWODOWE

PROFILOWANIE POMOCY DLA OSÓB BEZROBOTNYCH

Profilowanie pomocy dla osób bezrobotnych jest nowym sposobem współpracy Urzędu Pracy z osobami bezrobotnymi, który został wprowadzony ustawą z dnia 14 marca 2014r. o zmianie ustawy o promocji zatrudnienia i instytucjach rynku pracy (Dz. U. z 2014r. poz. 598).

Profil pomocy to właściwy ze względu na sytuację i potrzeby osoby bezrobotnej zakres form pomocy określonych w ustawie. Celem profilowania jest zastosowanie wobec klienta takiej pomocy, która odpowiada jego aktualnej sytuacji i potrzebom.

Każdej z osób bezrobotnych, które rejestrują się w Urzędzie pracy może zostać ustalony jeden z trzech profili pomocy. W ramach każdego z nich stosowane są określone w Ustawie formy pomocy:

- Profil I – w tym profilu urząd pracy może zastosować pośrednictwo pracy i pomoc bezrobotnemu w uzyskaniu oferty pracy, a także w uzasadnionych przypadkach poradnictwo zawodowe, szkolenia, sfinansowanie kosztów egzaminów, zwrot kosztów przejazdu, bezzwrotne środki na podjęcie działalności gospodarczej, świadczenie aktywizacyjne oraz pożyczkę na podjęcie działalności gospodarczej. Dodatkowo osoby do 30 roku życia mogą skorzystać z bonu szkoleniowego, bonu stażowego, bonu zatrudnieniowego i bonu na zasiedlenie.
- Profil II – w tym profilu urząd pracy może zastosować dowolne formy pomocy określone w ustawie – szkolenia, skierowanie do prac interwencyjnych, robót publicznych itd. z wyłączeniem Programu Aktywizacja i Integracja.
- Profil III – w tym profilu urząd może zastosować m.in. Program Aktywizacja i Integracja , działania aktywizacyjne, skierowanie do zatrudnienia wspieranego u pracodawcy, programy specjalne, które obejmują instrumenty wymienione w ustawie uzupełnione dodatkowymi usługami, które mogą pomagać w trwałym powrocie na rynek pracy.

Powiatowy Urząd Pracy ustalając profil pomocy dokonuje analizy sytuacji osoby bezrobotnej i jej szans na rynku pracy biorąc pod uwagę oddalenie od rynku pracy oraz gotowość do powrotu na rynek pracy. Przez oddalenie od rynku pracy rozumie się czynniki utrudniające wejście lub powrót na rynek pracy. Aby określić poziom zaawansowania tego czynnika doradca klienta zadaje osobie bezrobotnej pytania dotyczące m.in. uprawnień zawodowych, umiejętności, miejsca zamieszkania pod względem oddalenia od potencjalnych miejsc pracy, możliwości dojazdu do pracy, czy dostępu do nowoczesnych form komunikowania się z Powiatowym Urzędem Pracy i pracodawcami. Przez gotowość do wejścia lub powrotu na rynek pracy rozumie się czynniki wskazujące na potrzebę i chęć bezrobotnego do podjęcia pracy. Aby określić stopień nasilenia czynnika doradca klienta zadaje osobie pytania dotyczące gotowości do współpracy z Powiatowym Urzędem Pracy,

zaangażowania w samodzielne poszukiwanie pracy, powodów rejestracji w Powiatowym Urzędzie Pracy czy dyspozycyjności.

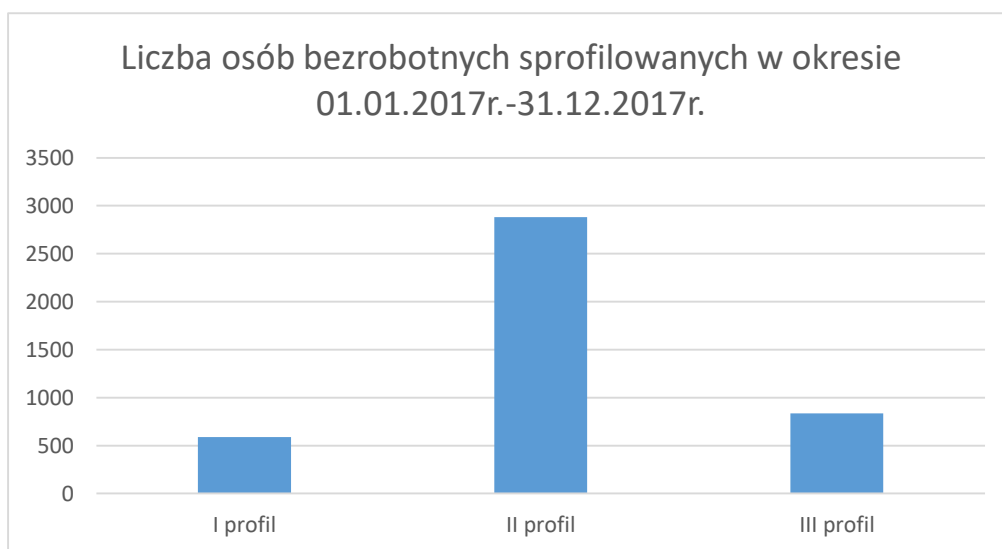
Po zakończeniu wywiadu doradca klienta ma obowiązek poinformować osobę bezrobotną o tym jakimi formami pomocy może ona zostać objęta w ramach ustalonego profilu i wyznaczyć klientowi termin na przygotowanie Indywidualnego Planu Działania, który będzie zawierał działania, które na rzecz osoby bezrobotnej wykona urząd pracy, ale również te działania, które samodzielnie wykona osoba bezrobotna, terminy realizacji tych działań a także formę i terminy kontaktów z doradcą klienta i datę zakończenia IPD. Celem ustalenia Indywidualnego Planu Działania dostosowanego do konkretnej osoby jest podjęcie zatrudnienia.

Pomoc w zakresie Indywidualnego Planu Działania jest realizowana w terminie nie dłuższym niż:

- 180 dni dla profilu pomocy I,
- 540 dni dla profilu pomocy II,
- 720 dni dla profilu pomocy III.

Powiatowy Urząd Pracy kontaktuje się osobą bezrobotną w trakcie realizowania Indywidualnego Planu Działania w celu monitorowania sytuacji i postępów w realizacji przewidzianych działań.

Pracownicy urzędu od dnia 01.01.2017r. do dnia 31.12.2017r. sprofilowali 4308 osób. Zdecydowana większość osób bezrobotnych znajduje się w II profilu pomocy (66,90%), w dalszej kolejności w III profilu pomocy (19,40%), najmniejszą grupę stanowią osoby bezrobotne, którym przypisano I profil pomocy (13,70%).

Wykres 6. Liczba osób bezrobotnych „sprofilowanych”.

Źródło: Opracowanie własne na podstawie danych PUP Wieliczka

Analizując powyższy wykres warto zauważyć, że większość osób bezrobotnych zarejestrowanych w Powiatowym Urzędzie Pracy w Wieliczce na dzień 31.12.2017r. znajduje się w II profilu pomocy, co daje duże możliwości zaplanowania działań w IPD, które doprowadzą do podjęcia zatrudnienia. Przynależność do II profilu daje możliwości skorzystania z form refundowanego zatrudnienia, podniesienia kwalifikacji zawodowych w ramach szkolenia i otrzymania jednorazowych środków na podjęcie działalności gospodarczej. Mniej liczna jest grupa osób bezrobotnych, które znalazły się w III profilu pomocy – są to najczęściej osoby oddalone od rynku pracy i nie wyrażające chęci lub gotowości do wejścia lub powrotu na rynek pracy, korzystające z pomocy Ośrodka Pomocy Społecznej. Najmniej liczna jest grupa bezrobotnych, które znalazły się w I profilu – wyrażające wysoką gotowość do podjęcia zatrudnienia, samodzielnie poruszające się po rynku pracy, posiadające wysokie możliwości podjęcia zatrudnienia.

3.1. Realizacja ofert pracy.

Pośrednictwo Pracy jest jedną z podstawowych usług rynku pracy, które w szczególności polega na:

- Udzieleniu pomocy bezrobotnym i poszukującym pracy w uzyskaniu odpowiedniego zatrudnienia oraz pracodawcom w pozyskaniu pracowników o poszukiwanych kwalifikacjach zawodowych.
- Pozyskiwaniu ofert pracy.
- Upowszechnianiu ofert pracy, w tym przez przekazywanie ofert pracy do internetowej bazy ofert pracy udostępnionej przez ministra właściwego do spraw pracy.
- Udzielaniu pracodawcom informacji o kandydatach do pracy, w związku ze zgłoszoną ofertą pracy.
- Informowaniu bezrobotnych i poszukujących pracy oraz pracodawców o aktualnej sytuacji i przewidywanych zmianach na lokalnym rynku pracy.
- Inicjowaniu i organizowaniu kontaktów bezrobotnych i poszukujących pracy z pracodawcami.
- Współdziałaniu Powiatowych Urzędów Pracy w zakresie wymiany informacji o możliwościach uzyskania zatrudnienia i szkolenia na terenie ich działania.
- Informowaniu bezrobotnych o przysługujących im prawach i obowiązkach.

Pośrednictwo pracy dla bezrobotnych i poszukujących pracy oraz pracodawców realizowane przez Powiatowe i Wojewódzkie Urzędy Pracy jest prowadzone nieodpłatnie, zgodnie z zasadami:

1. dostępności- usług pośrednictwa pracy dla poszukujących pracy oraz dla pracodawców,
2. dobrowolności- oznaczającej wolne od przymusu korzystanie z usług pośrednictwa pracy,
3. równości- oznaczającej obowiązek udzielania wszystkim bezrobotnym i poszukującym pracy pomocy w znalezieniu zatrudnienia lub innej pracy zarobkowej bez względu na płeć, wiek, niepełnosprawność, rasę, religię, narodowość, przekonania polityczne, przynależność związkową, pochodzenie etniczne, wyznanie lub orientację seksualną,
4. jawności- oznaczającej, że każde wolne miejsce pracy zgłoszone do Urzędu Pracy jest podawane do wiadomości bezrobotnym i poszukującym pracy.

Wykres 7. Ilość pozyskanych ofert pracy w latach 2012-2017.



Źródło: opracowanie własne na podstawie danych PUP Wieliczka.

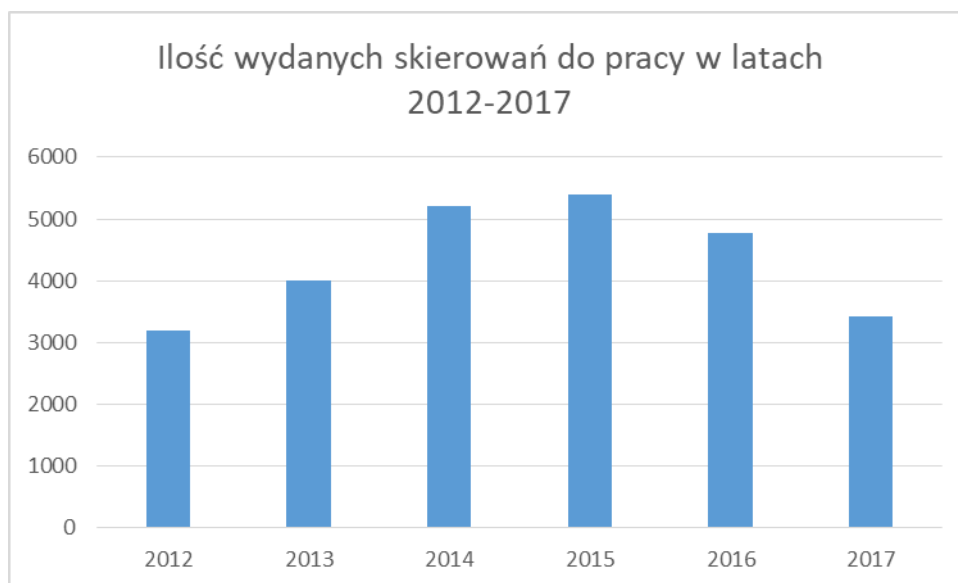
W roku 2017 pozyskano ogółem 6146 stanowisk pracy w ramach których:

- praca subsydiowana **995**
- praca niesubsydiowana **5151**

W roku 2016 oraz 2017 zaobserwowano bardzo duży wzrost liczby pozyskanych ofert pracy w porównaniu do roku 2015 i wcześniejszych lat. Powiatowy Urząd Pracy dysponował znaczną pulą środków pochodzących z Funduszu Pracy i Europejskiego Funduszu Społecznego co przełożyło się na wzrost ilości subsydiowanych ofert pracy.

W roku 2017 pośrednicy pracy Powiatowego Urzędu Pracy w Wieliczce przeprowadzili 127 wizyt u pracodawców, w wyniku których pozyskano 131 stanowisk pracy.

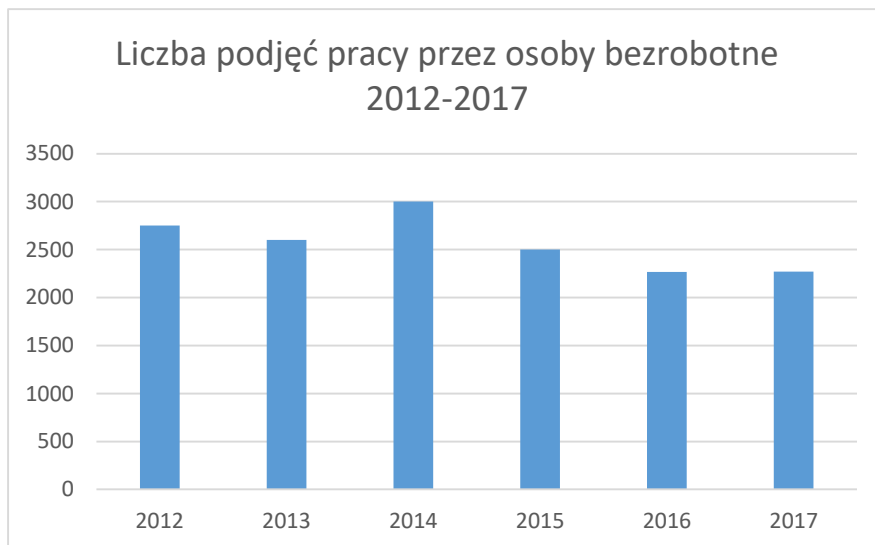
Wykres 8. Ilość wydanych skierowań do pracy w latach 2012-2017.



Źródło: opracowanie własne na podstawie danych PUP Wieliczka.

W 2017 r. wydano **3420** skierowań do pracy. Stanowi to dość dobry wynik w analizowanym 6-letnim okresie. W roku 2017 pośrednicy pracy Powiatowego Urzędu Pracy w Wieliczce przeprowadzili 127 wizyt u pracodawców, w wyniku których pozyskano 131 stanowisk pracy. Powiatowy Urząd Pracy w grudniu wziął udział w Targach Pracy i Edukacji organizowanych przez Małopolską Wojewódzką Komendę OHP, na które skierowano 59 osób bezrobotnych.

Wykres 9. Liczba podjęć pracy przez osoby bezrobotne Powiatowego Urzędu Pracy w Wieliczce w latach 2012-2017.



Źródło: opracowanie własne na podstawie danych PUP Wieliczka.

W 2017 r. pracę podjęło 2452 osób bezrobotnych.

W roku 2017 Powiatowy Urząd Pracy nadal uczestniczył w cyklicznym badaniu Barometr Zawodów. Celem badania jest wskazanie zawodów, na które w kolejnym roku będzie zwiększone / zmniejszone zapotrzebowanie wśród lokalnych pracodawców.

"Barometr zawodów" to krótkookresowa (jednoroczna) prognoza zapotrzebowania na zawody w powiecie. Prognoza tworzona jest przez pracowników powiatowego urzędu pracy, w tym: Kierownika Centrum Aktywizacji Zawodowej, pośredników pracy, doradcy zawodowego, pracownika ds. szkoleń.

Barometr zawodów 2018

powiat wielicki

www.barometrzwawodow.pl

DEFICYT			
DEFICYT	Administratorzy stron internetowych	Kucharze	Pracownicy ochrony fizycznej
	Agenci ubezpieczeniowi	Lakiernicy	Pracownicy robót wykończeniowych w budownictwie
	Betoniarze i zbrojarze	Magazynierzy	Pracownicy socjalni
	Blacharze i lakiernicy samochodowi	Masarze i przetwórcy ryb	Pracownicy telefonicznej i elektronicznej obsługi klienta, ankieeterzy, teleankieeterzy
	Brukarze	Mechanicy pojazdów samochodowych	Psycholodzy i psychoterapeuci
	Cieśle i stolarze budowlani	Monterzy okien i szklarze	Recepcjoniści i rejestratorzy
	Dekarze i blacharze budowlani	Murarze i tynkarze	Robotnicy budowlani
	Diagnosty samochodowi	Nauczyciele języków obcych i lektorzy	Robotnicy obróbki drewna i stolarze
	Elektrycy, elektromechanicy i elektrycy	Nauczyciele nauczania początkowego	Samodzielni księgowi
	Fizjoterapeuci i masażyści	Nauczyciele przedmiotów ogólnokształcących	Spawacze
	Fryzjerzy	Nauczyciele przedszkoli	Specjaliści ds. finansowych
	Gospodarze obiektów, portierzy, woźni i dozorczy	Nauczyciele szkół specjalnych	Spedytorzy i logiści
	Graficy komputerowi	Operatorzy i mechanicy sprzętu do robót ziemnych	Sprzątaczkę i pokojowe
	Inżynierowie budownictwa	Opiekunki dziecięce	Sprzedawcy i kasjerzy
	Kamieniarze	Opiekunowie osoby starszej lub niepełnosprawnej	Ślusarze
	Kelnerzy i barmani	Pielęgniarki i położne	Technicy budownictwa
	Kierowcy autobusów	Pomoce kuchenne	Windykatorzy
	Kierowcy samochodów ciężarowych i ciągników siodłowych	Pracownicy biur podróży i organizatorzy obsługi turystycznej	Wychowawcy w placówkach oświatowych i opiekuńczych
	Kosmetyczki	Pracownicy fizyczni w produkcji i pracach prostych	Zaopatrzeniowcy i dostawcy
	Krawcy i pracownicy produkcji odzieży		
RÓWNOWAGA	Analitycy, testerzy i operatorzy systemów teleinformatycznych	Inżynierowie mechanicy	Pracownicy poczty
	Animatory kultury i organizatorzy imprez	Kierowcy samochodów osobowych	Pracownicy poligraficzni
	Architekci i urbaniści	Kierownicy budowy	Pracownicy przetwórstwa metali
	Architekci krajobrazu	Kierownicy ds. produkcji	Pracownicy przetwórstwa spożywczego
	Archiwiści i muzealnicy	Kierownicy ds. zarządzania i obsługi biznesu	Pracownicy sprzedaży internetowej
	Asystenci w edukacji	Kierownicy sprzedaży	Pracownicy zajmujący się zwierzętami
	Bibliotekoznawcy, bibliotekarze i specjaliści informacji naukowej	Listonosze i kurierzy	Prawnicy
	Ceramicy przemysłowi	Logopedzi i audiofonolodzy	Projektanci wzornictwa przemysłowego
	Cukiernicy	Mechanicy maszyn i urządzeń	Przedstawiciele handlowi
	Dentyści	Monterzy elektroniki	Robotnicy obróbki skóry
	Dziennikarze i redaktorzy	Monterzy instalacji budowlanych	Rolnicy i hodowcy
	Ekonomiści	Monterzy maszyn i urządzeń	Rzemieślnicy obróbki szkła i metali szlachetnych
	Farmaceuci	Ogrodnicy i sadownicy	Specjaliści administracji publicznej
	Floryści	Operatorzy maszyn do produkcji wyrobów z gumy i tworzyw sztucznych	Specjaliści ds. PR, reklamy, marketingu i sprzedaży
	Fotografowie	Operatorzy obrabiarek skrawających	Specjaliści ds. rynku nieruchomości
	Geodeci i kartografowie	Opicy i pracownicy wytwarzający protezy	Specjaliści ds. zarządzania zasobami ludzkimi i rekrutacji
	Inspektorzy nadzoru budowlanego	Pedagodzy	Specjaliści elektroniki, automatyki i robotyki
	Instruktorzy nauki jazdy	Piekarze	Specjaliści technologii żywności i żywienia
	Instruktorzy rekreacji i sportu	Pracownicy ds. budownictwa drogowego	Szefowie kuchni
	Inżynierowie chemicy i chemicy	Pracownicy ds. ochrony środowiska i BHP	Tapicerzy
Inżynierowie elektrycy i energetycy	Pracownicy ds. rachunkowości i księgowości	Technicy informatycy	
Inżynierowie inżynierii środowiska	Pracownicy ds. techniki dentystrycznej	Technicy mechanicy	
Filozofowie, historycy, politolodzy i kulturoznawcy	Pracownicy myjni, pralni i prasowni	Weterynarze	
Lekarze	Plastyki, dekoratorzy wnętrz i konserwatorzy zabytków	Sekretarki i asystenci	
	Pracownicy administracyjni i biurowi	Specjaliści rolnictwa i leśnictwa	

„Barometr zawodów” jest prognozą zapotrzebowania na pracowników w 2018 r. Badanie zostało przeprowadzone przez ekspertów na przełomie III i IV kwartału 2017 r. Sytuacja w niektórych zawodach może się zmienić w zależności od uwarunkowań rynkowych.



Realizator badania



Koordynator wojewódzki

Współpraca z Ośrodkami Pomocy Społecznej

Powiatowy Urząd Pracy w Wieliczce od wielu lat współpracuje z Gminnymi i Miejsko – Gminnymi Ośrodkami Pomocy Społecznej, a współpraca z tymi instytucjami odbywa się głównie poprzez:

- rejestrowanie osób bezrobotnych zgłaszających się po pomoc społeczną
- wydawanie stosownych zaświadczeń
- poszukiwanie pracy dla osób, rodzin i środowisk dotkniętych problemem bezrobocia
- wymianę informacji w innych świadczeniach społecznych

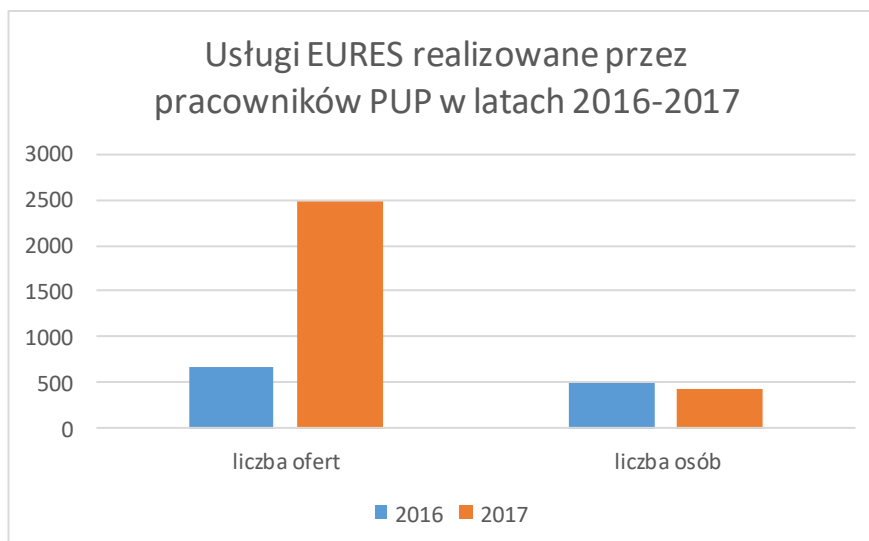
3.2. Usługi sieci EURES.

EURES jest siecią współpracy publicznych służb zatrudnienia i ich partnerów na rynku pracy, której zadaniem jest wspieranie mobilności zatrudnieniowej na poziomie międzynarodowym w krajach EOG a także Norwegii, Islandii, Liechtensteinie i Szwajcarii.

W 2017 roku Powiatowy Urząd Pracy w Wieliczce dysponował i udostępniał do wiadomości osób zainteresowanych 2481 ofert pracy EURES.

W 2017 roku 428 osób skorzystało z pomocy pośrednika pracy którego zadaniem jest świadczenie usług EURES.

Wykres 10. Usługi EURES realizowane przez pracowników PUP w latach 2016-2017



Źródło: Opracowanie własne na podstawie danych PUP Wieliczka

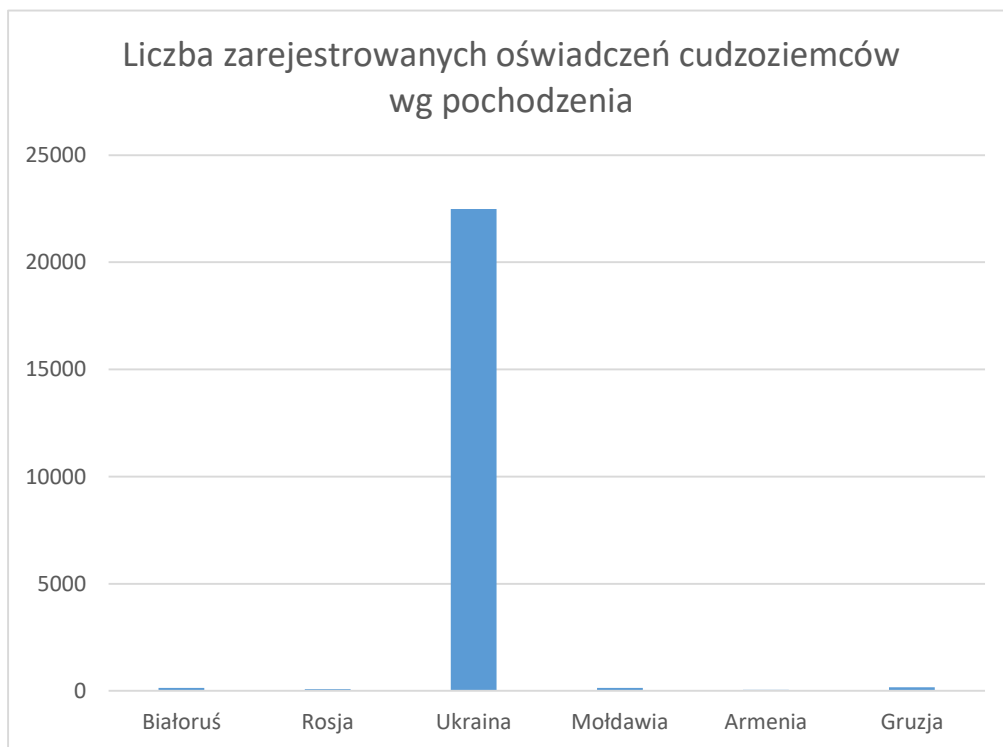
Umieszczony powyżej wykres wskazuje wyraźnie na większe zainteresowanie zagranicznych pracodawców pozyskaniem pracownika w ramach sieci EURES w 2017 roku niż w roku 2016. Analizując dane dotyczące liczby osób zainteresowanych podjęciem pracy za granicą w latach 2016 – 2017 w roku 2017 widoczny jest znaczny spadek.

Można wnioskować, że zagraniczni pracodawcy są zainteresowani zatrudnieniem osób z Polski, natomiast grupa osób które chciałyby wyjechać do pracy poza granice Polski nieznacznie spadła.

OŚWIADCZENIA O ZAMIARZE POWIERZENIA WYKONYWANIA PRACY CUDZOZIEMCOWI – OBYWATELOWI REPUBLIKI BIAŁORUŚ, REPUBLIKI GRUZJI, REPUBLIKI MOŁDOWY, FEDERACJI ROSYJSKIEJ LUB UKRAINY

Oświadczenie o zamiarze powierzenia wykonywania pracy cudzoziemcowi, powinno być zarejestrowane w Urzędzie Pracy właściwym ze względu na miejsce stałego pobytu lub siedzibę podmiotu powierzającego wykonywanie pracy. Łączny okres, w którym cudzoziemiec może wykonywać pracę bez zezwolenia nie może przekraczać 6 miesięcy w ciągu kolejnych 12 miesięcy.

Wykres 11. Liczba zarejestrowanych oświadczeń w 2017 roku dot. cudzoziemców wg obywatelstwa

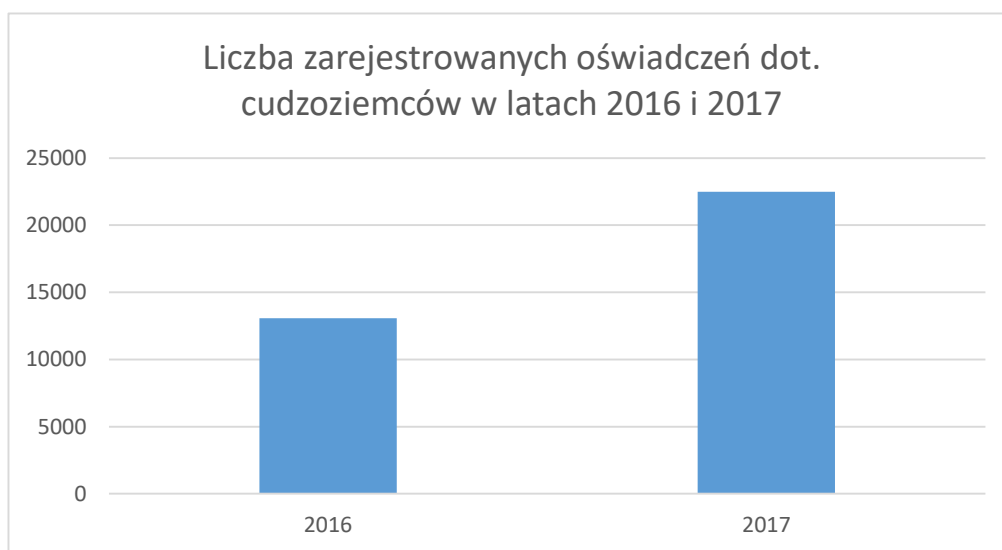


Źródło: Opracowanie własne na podstawie danych PUP Wieliczka

W 2017 roku zarejestrowano 23085 oświadczeń o zamiarze powierzenia wykonywania pracy cudzoziemcowi. Najliczniejszą grupę obcokrajowców, dla których rejestrowano w/w dokumenty stanowią obywatele Ukrainy (22483 szt.).

Spośród cudzoziemców, dla których zostały zarejestrowane oświadczenia o zamiarze powierzenia wykonywania pracy 16190 stanowią mężczyźni, a 6895 to kobiety. Najliczniejszą grupę stanowią osoby w wieku 26 – 40 lat tj. 10376 osób.

Wykres 12. Liczba zarejestrowanych oświadczeń dot. cudzoziemców w latach 2016 i 2017.



Źródło: Opracowanie własne na podstawie danych PUP Wieliczka

Należy zauważyć, że w 2017 roku rażąco wzrosła liczba oświadczeń o zamiarze powierzenia wykonywania pracy cudzoziemcowi w porównaniu z 2016r. Duże zainteresowanie polskich pracodawców zatrudnieniem obywateli Ukrainy, Mołdowy, Armenii i Białorusi może wynikać z niskich kosztów utrzymania pracownika (średnie wynagrodzenie poniżej obowiązującej najniższej krajowej) oraz wysokiej motywacji obywateli Ukrainy do podjęcia zatrudnienia w Polsce ze względu na trudną sytuację w kraju.

3.3. *Poradnictwo Zawodowe.*

PORADNICTWO ZAWODOWE W 2017 ROKU

Poradnictwo zawodowe polega na udzielaniu :

1) **bezrobotnym i poszukującym pracy** pomocy w wyborze odpowiedniego zawodu lub miejsca pracy **oraz w planowaniu rozwoju kariery zawodowej, a także na przygotowywaniu do lepszego radzenia sobie w poszukiwaniu i podejmowaniu pracy**, w szczególności na :

- udzielaniu informacji o zawodach, rynku pracy, możliwościach szkolenia i kształcenia, umiejętnościach niezbędnych przy aktywnym poszukiwaniu pracy i samozatrudnieniu,
- udzielaniu porad z wykorzystaniem standaryzowanych metod ułatwiających wybór zawodu, zmianę kwalifikacji, podjęcie lub zmianę pracy, w tym badaniu kompetencji, zainteresowań i uzdolnień zawodowych,
- kierowaniu na specjalistyczne badania psychologiczne i lekarskie umożliwiające wydawanie opinii o przydatności zawodowej do pracy i zawodu albo kierunku szkolenia,
- inicjowaniu, organizowaniu i prowadzeniu grupowych porad zawodowych dla bezrobotnych i poszukujących pracy;

2) **pracodawcom** pomocy :

5. w doborze kandydatów do pracy spośród bezrobotnych i poszukujących pracy,
6. we wspieraniu rozwoju zawodowego pracodawcy i jego pracowników przez udzielanie porad zawodowych.

Poradnictwo zawodowe realizowane jest zgodnie z zasadami :

- dostępności;
- dobrowolności;
- równości bez względu na płeć, wiek, niepełnosprawność, rasę, pochodzenie etniczne, narodowość, orientację seksualną, przekonania polityczne i wyznanie religijne lub przynależność związkową;
- swobody wyboru zawodu i miejsca zatrudnienia;
- bezpłatności;
- poufności i ochrony danych.

Usługi poradnictwa zawodowego i informacji zawodowej realizowane są w formie :

- porad indywidualnych

- porad grupowych
- indywidualnej informacji zawodowej
- grupowej informacji zawodowej.

W 2017 roku doradcy zawodowi objęli usługami 659 osób, w tym 355 kobiet.

W ramach porad indywidualnych odbyły się 283 wizyty klientów bezrobotnych oraz poszukujących pracy.

Problemy z jakimi najczęściej zgłaszały się osoby do doradcy zawodowego dotyczyły :

- trudności w pozyskaniu zatrudnienia,
- problemów z wyborem kierunku szkolenia, które zwiększyło by ich szanse na rynku pracy,
- braku umiejętności skutecznego poszukiwania pracy,
- problemów natury psychologicznej, będących następstwem długotrwałego okresu pozostawania bez pracy.

W ramach poradnictwa grupowego przeprowadzono warsztaty dla 38 osób.

Zakres warsztatów obejmował następujące zagadnienia :

- analiza predyspozycji przedsiębiorczych uczestników;
- umiejętności przydatne przy prowadzeniu własnej firmy;
- wady i zalety pracy na własny rachunek;
- pomysły na biznes - analiza SWOT;
- jak założyć firmę krok po kroku;
- zapoznanie się z instytucjami wspierającymi przedsiębiorczość;
- zasady prawidłowo formułowanych celów - metoda SMART.

Spośród wybranych kategorii klientów korzystających z porad zawodowych należy zwrócić uwagę na osoby pozostające w szczególnej sytuacji na rynku pracy :

- długotrwale bezrobotni (127),
- bezrobotni do 30 roku życia (78),
- bezrobotni powyżej 50 roku życia (74)
- osoby niepełnosprawne (23).

W minionym roku udzielane były również indywidualne oraz grupowe informacje zawodowe. W ramach informacji indywidualnej odnotowano **300 wizyt** osób bezrobotnych. Ponadto zorganizowano **6 edycji** spotkań grupowych dla osób bezrobotnych. W grupowych spotkaniach informacyjnych wzięły udział **52 osoby**.

Wśród tematów, które były realizowane i cieszyły się dużym zainteresowaniem należy wymienić :

- „Zanim założysz własną firmę”
- „Własna firma – źródła finansowania”
- „Na jaką pomoc może liczyć osoba bezrobotna?”
- „Wybrane usługi oraz instrumenty rynku pracy dostępne dla osób bezrobotnych, zarejestrowanych w PUP w Wieliczce”.

W dniu 20 października 2017 r. doradca zawodowy spotkał się z uczniami klas maturalnych powiatu wielickiego. Spotkanie odbyło się w Powiatowym Centrum Kształcenia Zawodowego i Ustawicznego w Wieliczce; w ramach Szkolnego Dnia Kariery. Celem spotkania była promocja usług poradnictwa zawodowego oraz pozostałych usług i instrumentów rynku pracy. W czasie spotkania przedstawione zostały również wyniki badań przeprowadzonych przez Małopolskie Obserwatorium Rynków Pracy i Edukacji przy współpracy z powiatowymi urzędami pracy. Efekty badań zaprezentowano w formie zestawienia zawodów deficytowych oraz zawodów nadwyżkowych na lokalnym rynku pracy, co ma szczególne znaczenie przy dokonywaniu wyboru zawodu. W trakcie bezpośredniej rozmowy młodzież miała szansę uzyskać odpowiedzi na wiele nurtujących pytań, dotyczących rynku pracy.

W wyniku działań poradnictwa zawodowego w 2017 roku :

- 31 osób rozpoczęło szkolenia zawodowe,
- 23 osoby zostały skierowane na specjalistyczne badania lekarskie,
- 19 osób zostało skierowanych na badania psychologiczne,
- 29 osób odbyło staż,
- 125 osób podjęło pracę,
- 85 osób otrzymało dotację na otwarcie działalności gospodarczej.

4. REALIZACJA ZADAŃ W ZAKRESIE PROGRAMÓW NA RZECZ PROMOCJI ZATRUDNIENIA, ŁAGODZENIA SKUTKÓW BEZROBOCIA.

4.1. Programy na rzecz promocji zatrudnienia, łagodzenia skutków bezrobocia.

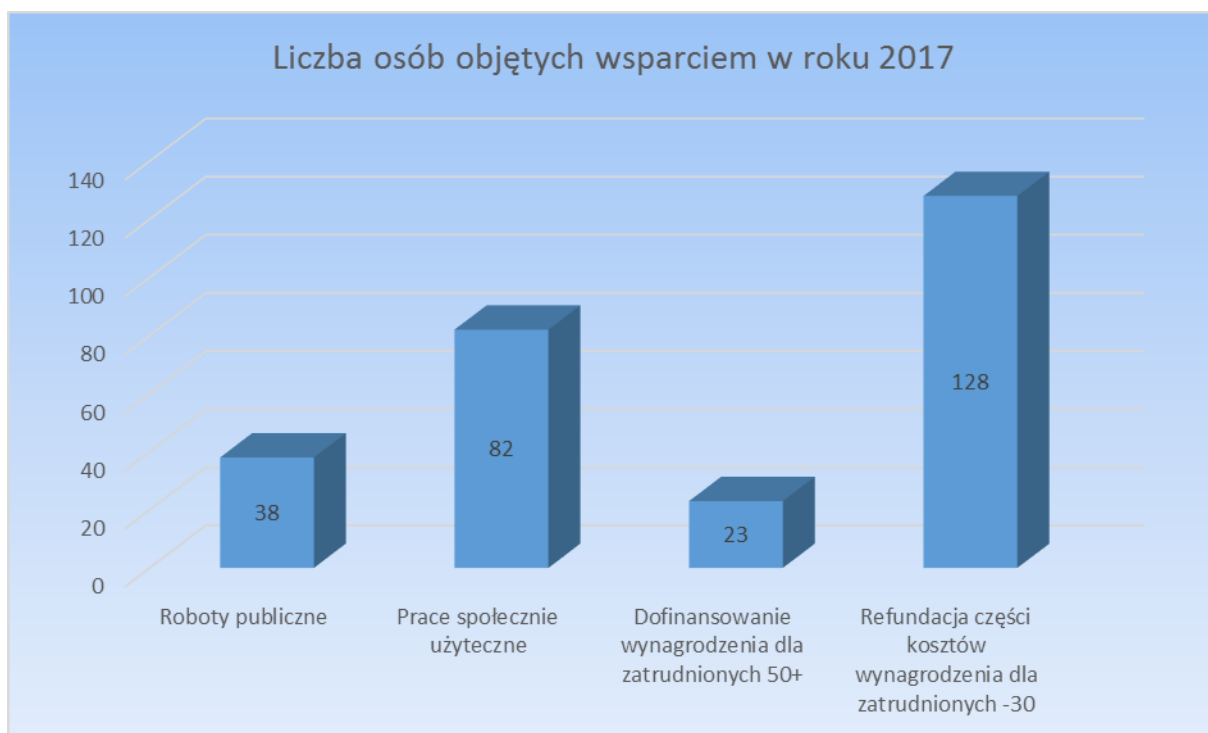
Rok 2017 owocował w realizację form wsparcia przewidzianych dla osób bezrobotnych oraz pracodawców. Całość wyodrębnionych działań przedstawiają wykresy poniżej.

Wykres 13. Liczba osób objętych wsparciem w roku 2017.



Źródło: opracowanie własne na podstawie danych PUP Wieliczka

Wykres 14. Liczba osób objętych wsparciem w roku 2017.



Źródło: opracowanie własne na podstawie danych PUP Wieliczka

Wykres 15. Wysokość środków finansowych wydatkowanych na formy wsparcia w roku 2017.



Źródło: opracowanie własne na podstawie danych PUP Wieliczka

Wykres 16. Wysokość środków finansowych wydatkowanych na formy wsparcia w roku 2017.



Źródło: opracowanie własne na podstawie danych PUP Wieliczka

Dodatkowo, w roku 2017 Powiatowy Urząd Pracy w Wieliczce objął wsparciem Pracodawców i ich pracowników w ramach **Krajowego Funduszu Szkoleniowego**, gdzie **34** pracodawców podpisało umowę na dofinansowanie wsparcia na łączną kwotę **185 918,53 zł**. W ramach KFS sfinansowano także wydatki związane z promocją ww. funduszu na kwotę 8 919,45 zł. Łączna kwota wydatków w ramach KFS wyniosła **194 837,98 zł**.

Ponadto, tutejszy Urząd dysponował środkami z PFRON, które przeznaczył na doposażenie stanowisk pracy dla pracodawców na 3 stanowiska dla niepełnosprawnych osób bezrobotnych. Wysokość środków z PFRON wyniosła **88 477,00 zł**.

W roku 2017 Powiatowy Urząd Pracy w Wieliczce pozyskał środki na realizację projektu „Aktywizacja osób młodych pozostających bez pracy w powiecie wielickim (III)” realizowanego w ramach Programu Operacyjnego Wiedza Edukacja Rozwój 2014-2020, przewidzianego dla osób młodych do 30 roku życia. Szczególną uwagę poświęcono rekrutacji osobom nie uczącym się, nie pracującym i nie szkolącym się tzw. młodzież NEET. Drugim projektem realizowanym przez tut. Urząd jest projekt „Aktywizacja osób w wieku 30 lat i więcej pozostających bez pracy w powiecie wielickim (III)”, realizowanego w ramach Programu Operacyjnego Województwa Małopolskiego 2014-2020. Projekt ten jest

dedykowany osobom bezrobotnym powyżej 30 roku życia, a celem jest zwiększenie możliwości zatrudnienia ww. osób.

Tabela 16. Realizowane projekty w roku 2017.

Lp.	Program i działanie	Nazwa projektu	Okres realizacji	Wartość projektu
4.3. 1	Program Operacyjny Wiedza, Edukacja, Rozwój 2014-2020 Wsparcie osób młodych pozostających bez pracy na regionalnym rynku pracy- projekty pozakonkursowe. Wsparcie udzielone z Inicjatywy na rzecz zatrudnienia ludzi młodych, Oś priorytetowa I, Działanie 1.1 , Poddziałanie 1.1.2	„Aktywizacja osób młodych pozostających bez pracy w powiecie wielickim (III)”	01.01.2017 – 31.12.2018	3 316 226,42
2	Regionalny Program Operacyjny Województwa Małopolskiego 2014-2020. Działanie 8.1 Aktywizacja zawodowa- projekty powiatowych urzędów pracy	„Aktywizacja osób w wieku 30 lat i więcej pozostających bez pracy w powiecie wielickim (III)”	01.01.2017 – 30.06.2018	1 046 500,00

4.2. Programy na rzecz promocji zatrudnienia, łagodzenia skutków bezrobocia oraz aktywizacji zawodowej.

4.2.1. Usługi rynku pracy - szkolenia.

Proces zdobywania wiedzy przez ludzi dorosłych charakteryzuje instrumentalność uczenia się, nastawienie na osiągnięcie konkretnych efektów edukacyjnych. Dlatego tak ważnym elementem kształcenia dorosłych jest badanie jego efektywności edukacyjnej. W nauczaniu tym potrzebne jest cykliczne prowadzenie ewaluacji przebiegu i efektów szkolenia na każdym jego etapie.

Rozpoznanie i analiza potrzeb szkoleniowych oraz skuteczne procedury badania efektywności szkoleń umożliwiają uczestnikom uczenie się w sposób świadomy, natomiast firmie szkoleniowej - udoskonalenie procesu wzbogacenia oferty oraz prowadzenia szkoleń, a pracodawcy - sprawdzenie rezultatów szkoleń oraz dokonanie oceny ich opłacalności.

Środki finansowe pozyskane przez tut. urząd pracy na organizację szkoleń w **2017 roku** pochodziły z Funduszu Pracy oraz Europejskiego Funduszu Społecznego

w ramach Regionalnego Programu Operacyjnego Województwa Małopolskiego 2014-2020.

W 2017r. zorganizowano szkolenia w formie indywidualnej. Osoby ubiegające się o skorzystanie z indywidualnej formy organizacji szkolenia wraz z wnioskiem składały oświadczenie pracodawcy o zamiarze powierzenia tej osobie odpowiedniej pracy lub oświadczenie tej osoby o zamiarze podjęcia działalności gospodarczej po odpowiednim przeszkoleniu lub pisemne uzasadnienie celowości wnioskowanego szkolenia. Tematyka szkoleń była zróżnicowana i wynikała z potrzeb zgłaszanych przez osoby uprawnione.

W 2017 roku szkoleniami indywidualnymi (organizowanymi na wniosek bezrobotnego lub poszukującego pracy, który wskazał celowość organizacji szkolenia) objęto **41 osób**:

- w liczbie tej znalazło się 41 osób posiadających status osoby bezrobotnej ,
- zorganizowano 34 edycje szkoleń w formie indywidualnej,
- najwięcej - 27 organizowanych szkoleń trwało od 29-80 godzin szkoleniowych,
- 39 osób (95% skierowanych) uzyskało kwalifikacje bądź uprawnienia w wyniku udziału w szkoleniach i zdanych egzaminach finansowanych przez PUP,
- nawiązano współpracę dotyczącą organizacji szkoleń z 15 Instytucjami Szkoleniowymi,

Spośród **41** przeszkolonych osób:

- ✓ **26 osoby zostały przeszkolone ze środków Funduszu Pracy,**
- ✓ **15 osoby zostały przeszkolone w ramach Regionalnego Programu Operacyjnego Województwa Małopolskiego 2014-2020.**

Tabela 17. Rejestr szkoleń finansowanych z Funduszu Pracy w 2017r.

Nazwa szkolenia	Czas trwania	Ilość osób uczestniczących w szkoleniu
Brafitting	02.04.2017r.-06.04.2017r.	1
Prawo jazdy kat. D po B	08.05.2017r.-13.06.2017r.	1
Operator koparko-ładowarki wszystkie typy kl.III	15.05.2017r.-26.05.2017r.	1
Prawo jazdy kat. D po B	05.06.2017r.-13.07.2017r.	1
Operator koparko-ładowarki wszystkie typy kl.III	12.06.2017r.-23.06.2017r.	1

Rynek Pracy Powiatu Wielickiego 2017

Kwalifikacja wstępna przyspieszona w zakresie kat.C	12.06.2017r.-10.07.2017r.	1
Nastawniczy	12.06.2017r.-14.07.2017r.	1
Prawo jazdy kat. C+E	04.10.2017r.-25.10.2017r.	1
Makijaż permanentny	10.07.2017r.-14.07.2017r.	1
Obsługa i eksploatacja urządzeń elektroenergetycznych do 1 kV	24.07.2017r.-24.07.2017r.	1
Pracownik administracyjno-biurowy	24.07.2017r.-28.07.2017r.	1
Prawo jazdy kat.C	24.07.2017r.-31.08.2017r.	1
Kadry i płace z obsługą programów Płatnik, Optima, Symfonia	17.08.2017r.-07.09.2017r.	1
Obsługa i eksploatacja urządzeń elektroenergetycznych do 1 kV	11.09.2017r.-11.09.2017r.	1
Operator koparko-ładowarki wszystkie typy kl.III	18.09.2017r.-28.09.2017r.	1
Kadry i płace z obsługą programów Płatnik, Optima, Symfonia	25.09.2017r.-13.10.2017r.	1
Operator wózków podnośnikowych	06.10.2017r.-24.10.2017r.	4
Kurs cukierniczy I i II stopnia	30.10.2017r.-16.11.2017r.	1
Operator koparko-ładowarki wszystkie typy kl.III	02.11.2017r.-14.11.2017r.	1
Trener personalny	03.11.2017r.-26.11.2017r.	1
Grafika komputerowa – CorelDraw, Adobe Photoshop, Adobe InDesign	06.11.2017r.-20.11.2017	1
Tester oprogramowania	28.11.2017r.-30.11.2017r.	1
Operator wózków podnośnikowych	01.12.2017r.-19.12.2017r.	1
	SUMA	26

Opracowanie: Powiatowy Urząd Pracy Wieliczka, luty 2018r.

Tabela 18. Rejestr szkoleń finansowanych z Europejskiego Funduszu Społecznego w 2017r.

Nazwa szkolenia	Czas trwania	Ilość osób uczestniczących w szkoleniu
Kwalifikacja wstępna przyspieszona w zakresie kat. D, D1, D+E, D1+E	03.04.2017r.-28.04.2017r.	2
Operator wózków podnośnikowych	21.04.2017r.-29.04.2017r.	1

Operator koparko-ładowarki wszystkie typy kl.III	15.05.2017r.-26.05.2017r.	1
Spawanie metodą TIG(141)	22.05.2017r.-08.06.2017r.	1
Operator wózków podnośnikowych	26.05.2017r.-03.06.2017r.	1
Nastawniczy	12.06.2017r.-14.07.2017r.	1
Operator wózków podnośnikowych	07.07.2017r.-15.07.2017r.	3
Szkolenie okresowe do prawa jazdy kat.C i D	11.09.2017r.-15.09.2017r.	1
Obsługa komputera – pakiet Microsoft Office	26.09.2017r.-11.10.2017r.	1
Operator wózków podnośnikowych	06.10.2017r.-24.10.2017r.	1
Szkolenie okresowe do prawa jazdy kat. C i D	09.10.2017r.-13.10.2017r.	2
	SUMA	15

Opracowanie: Powiatowy Urząd Pracy Wieliczka, luty 2018r.

Mniejszość skierowanych na szkolenia podnosiło bądź zdobywało kwalifikacje przy udziale środków EFS – 36% skierowanych ogółem na szkolenia w 2017r. Najwięcej osób skorzystało z kursów prawa jazdy, kwalifikacji wstępnych i szkoleń okresowych prawa jazdy (10 osób – 24% ogółu osób, które ukończyły szkolenie) oraz ze szkolenia na operatora wózków podnośnikowych (11 osób – 27% ogółu osób, które ukończyły szkolenie) oraz szkolenie operator koparko-ładowarki wszystkie kl.III (5 osób – 12% ogółu osób, które ukończyły szkolenie).

Kolejnym istotnym zagadnieniem, które należy poruszyć w niniejszym opracowaniu, jest efektywność zatrudnieniowa po odbytych szkoleniach organizowanych przez Powiatowy Urząd Pracy w Wieliczce.

Podjęcie zatrudnienia to jeden z najbardziej miarodajnych wskaźników skuteczności prowadzonych szkoleń. Skuteczność rozumiana jest, jako stopień realizacji celu np. uzyskanie uprawnień, kwalifikacji zawodowych, natomiast efektywność analizowana jest w aspekcie finansowym i zatrudnieniowym.

Dokonując analizy skuteczności i efektywności szkoleń w 2017 roku należy wziąć pod uwagę takie dane jak:

1. Liczba i odsetek osób, które ukończyły szkolenia z wynikiem pozytywnym, w stosunku do rozpoczynających szkolenia – wskaźnik rezultatu szkoleń:

Ilość osób rozpoczynających szkolenie w okresie od 01.01.2017r. do 31.12.2017r.

- ✓ 41 osób szkolenia w formie indywidualnej,

Struktura przeszkolonych bezrobotnych według płci:

- ✓ 76% to mężczyźni (31 osób),
- ✓ 24% to kobiety (10 osób).

Ilość osób, które ukończyły szkolenie z wynikiem pozytywnym w okresie od 01.01.2017r. do 31.12.2017r. – 40 osób.

Wskaźnik rezultatu szkoleń 98%

Powody nie ukończenia szkolenia z wynikiem pozytywnym:

- ✓ przerwanie szkolenia z powodu podjęcia pracy – 1 osoba,

2. Liczba i odsetek osób przeszkolonych w poszczególnych kategoriach wyróżnionych według kryterium wieku, poziomu wykształcenia, czasu pozostawania bez pracy, miejsca zamieszkania i przynależności do grupy osób będących w szczególnej sytuacji na rynku pracy:

Tabela 19. Struktura przeszkolonych bezrobotnych i poszukujących pracy według wieku:

Lp.	Wyszczególnienie	Ilość osób	w tym kobiet	przeszkoleni ogółem = 100%
1	do 25 roku życia	8	1	16%
2	od 25 do 34 lat	7	4	14%
3	od 35 do 44 lat	9	3	18%
4	od 45 do 49 lat	3	1	6%
5	powyżej 50 roku życia	9	0	18%
6	do 30 roku życia	13	2	27%

W omawianym okresie sprawozdawczym najliczniejszą grupę przeszkolonych stanowiły osoby do 30 roku życia - 27% ogółu, zmniejszyła się ilość osób przeszkolonych powyżej 50 roku życia – w 2016r. było to 22,5% ogółu, a w 2017r. 18%, a najmniej było osób w kategorii wiekowej 45 – 49 lat – 6% ogółu.

Tabela 20. Struktura przeszkolonych bezrobotnych i poszukujących pracy według wykształcenia:

Lp.	Wyszczególnienie	Ilość osób	w tym kobiet	przeszkoleni ogółem = 100%
1	wyższe	7	5	17%
2	policealne i średnie zawodowe	9	1	22%
3	średnie ogólnokształcące	5	1	12%
4	zasadnicze zawodowe	12	1	29%
5	gimnazjalne i poniżej	8	1	20%

Wśród szkolonych najliczniejszą grupę stanowią osoby z wykształceniem zasadniczym zawodowym oraz policealnym i średnim zawodowym. Najmniej licznie przeszkolonymi osobami były osoby z wykształceniem średnim ogólnokształcącym. Podsumowując, 49% przeszkolonych osób ma niski poziom wykształcenia – ca najwyżej zasadniczy zawodowy.

Tabela 21. Struktura przeszkolonych bezrobotnych i poszukujących pracy według czasu pozostawania w ewidencji tut. Urzędu Pracy:

Lp.	Wyszczególnienie	Ilość osób	w tym kobiet	przeszkoleni ogółem = 100%
1	do 6 miesięcy	25	4	61%
2	6 do 12 miesięcy	8	3	20%
3	12 do 24 miesięcy	5	2	12%
4	powyżej 24 miesięcy	3	1	7%

8 osób (19% ogółu), które zostały skierowane na szkolenie to osoby długotrwale bezrobotne, a więc pozostające bez zatrudnienia w okresie powyżej dwunastu miesięcy. Próby aktywizacji takich osób za pomocą szkoleń mogą przyczynić się do ponownego włączenia tych osób do rynku pracy. Największą grupę zaktywizowanych osób poprzez udział w szkoleniu stanowią osoby przebywające w rejestrach do 6 miesięcy.

Struktura przeszkolonych bezrobotnych i poszukujących pracy według miejsca zamieszkania:

- 68% wieś,
- 32% miasto.

Częstszymi uczestnikami szkoleń są mieszkańcy terenów wiejskich, stanowią 68% ogółu przeszkolonych.

Tabela 22. Struktura przeszkolonych bezrobotnych i poszukujących pracy według szczególnej sytuacji na rynku pracy:

Lp.	Wyszczególnienie	Ilość osób	w tym kobiet	przeszkoleni ogółem = 100%
1	powyżej 50 roku życia	9	0	22%
2	do 30 roku życia	14	2	34%
3	długotrwale bezrobotni	11	5	27%
4	niepełnosprawni bezrobotni	2	0	5%
6	bez wykształcenia średniego	19	2	46%
7	bez doświadczenia zawodowego	8	2	19%
8	bez kwalifikacji zawodowych	5	2	12%
9	kobiety, które po urodzeniu dziecka nie podjęły zatrudnienia	2	2	5%
10	samotnie wychowujący co najmniej jedno dziecko do 18 roku życia	3	3	7%
11	wychowujący dziecko do 6r.ż. lub niepełnosprawne do 18 r.ż.	7	3	17%
12	po odbyciu kary pozbawienia wolności	0	0	0%

W 2017 roku wśród osób znajdujących się w szczególnej sytuacji na rynku pracy, w szkoleniach najmniej licznie reprezentowane grupy to osoby niepełnosprawne, osoby bez kwalifikacji zawodowych, kobiety które po urodzeniu dziecka nie podjęły zatrudnienia, samotnie wychowujący co najmniej jedno dziecko do 18 roku życia. Wiąże się to z brakiem opieki nad dzieckiem w trakcie trwania szkolenia. Najliczniejszą grupę stanowią osoby bez wykształcenia średniego, do 30 r. ż.

3. Liczba i odsetek osób zatrudnionych w okresie 3 miesięcy po ukończeniu szkoleń:

Stan na dzień 01.02.2018r.

Ilość osób zatrudnionych w trakcie szkolenia lub w okresie do 3 miesięcy po ukończeniu szkolenia – **25 osób**

Odsetek zatrudnionych w trakcie szkolenia lub w okresie do 3 miesięcy po ukończeniu szkolenia – **61%**

4. Koszt ponownego zatrudnienia osób przeszkolonych, liczony jako stosunek poniesionych kosztów szkoleń do liczby osób zatrudnionych w okresie 3 miesięcy po ukończeniu szkolenia:

Stan na dzień 01.02.2018r.

Koszt szkoleń w 2017 roku wyniósł – 85 412,81 zł

Ilość osób zatrudnionych w trakcie szkolenia lub w okresie do 3 miesięcy po ukończeniu szkolenia – **25 osób**

Koszt ponownego zatrudnienia osób przeszkolonych – 3 416,51 zł

5. Przeciętny czas trwania szkoleń /ujęcie godzinowe i dzienne/:

Łączna ilość dni wszystkich szkoleń – 449 dni

Łączna ilość godzin wszystkich szkoleń – 2690 godzin

Łączna ilość szkoleń – 34

Przeciętny czas trwania szkoleń ujęcie dzienne – 13 dni

Przeciętny czas trwania szkoleń ujęcie godzinowe – 79 godzin

6. Przeciętny koszt szkolenia i przeciętny koszt osobogodziny szkolenia – wskaźnik kosztów realizacji szkolenia:

Koszt szkoleń w 2017 roku wyniósł – 85 412,81 zł

Ilość osób skierowanych na szkolenie w 2017 roku – 41 osób

Łączna ilość godzin wszystkich szkoleń w 2017 roku – 2690 godzin

Łączna ilość szkoleń w 2017 roku – 34

7. Wskaźnik kosztów realizacji szkolenia:

2083,24 zł - przeciętny koszt szkolenia jednej osoby

31,75 zł - przeciętny koszt osobogodziny

2512,14 zł - przeciętny koszt szkolenia

Uczestnictwo w szkoleniach, oprócz wyposażenia osób bezrobotnych i poszukujących pracy w konkretne umiejętności i uprawnienia, przyczynia się również do poprawy ich zdolności do samodzielnego poruszania się na rynku pracy, wzmacnia ich kreatywność, przedsiębiorczość oraz motywację do działania.

Tabela 23. Liczba osób, które podjęły pracę w trakcie lub po ukończeniu szkolenia.

Zakres szkolenia	Ilość osób, które ukończyły szkolenie	Ilość osób, które w trakcie szkolenia lub w okresie do 3 m-cy po ukończeniu szkolenia podjęły pracę	Ilość osób, które w okresie do 6 m-cy po ukończeniu szkolenia podjęły pracę	Podjęcia pracy w trakcie szkolenia lub w okresie do 3 m-cy po ukończeniu szkolenia w %	Łączne podjęcia pracy po ukończeniu szkolenia w %
Usługi transportowe (w tym kursy prawa jazdy)	10	7	0	70%	70%
Operator sprzętu budowlanego (koparko-ładowarki, koparki, żurawie)	5	1	0	20%	20%
Operator wózków podnośnikowych	11	7	0	64%	64%
Kursy spawania	1	1	0	100%	100%
Obsługa i eksploatacja urządzeń elektroenergetycznych.	2	1	0	50%	50%
Nastawniczy	2	2	0	100%	100%
Brafitting	1	1	0	100%	100%
Makijaż permanentny	1	1	0	100%	100%
Szkolenia z zakresu grafiki komputerowej	1	0	0	0%	0%

Rynek Pracy Powiatu Wielickiego 2017

Kurs cukierniczy I i II stopnia	1	1	0	100%	100%
Kadry i płace	2	0	0	0%	0%
Obsługa komputera- pakiet Microsoft Office	1	0	0	0%	0%
Trener personalny	1	1	0	100%	100%
Tester oprogramowania	1	1	0	100%	100%
Pracownik administracyjno-biurowy	1	1	0	100%	100%
SUMA:	41	25	0	58%	58%

Opracowanie: Powiatowy Urząd Pracy Wieliczka, 01.02.2018r.

Jednym z najistotniejszych wskaźników trafności szkoleń jest odsetek bezrobotnych i poszukujących pracy, którzy podjęli zatrudnienie w trakcie uczestnictwa, bądź po zakończeniu szkolenia. W trakcie lub po ukończeniu szkolenia w okresie 3 miesięcy pracę podjęło 25 osób, tj. 58% absolwentów.

100% efektywność wykazało szkolenie organizowane w formie indywidualnej z zakresu: sprawiania, brafittingu, szkolenia kosmetycznego, kursu cukierniczego, trener personalny, tester oprogramowania oraz pracownik administracyjno-biurowy oraz kurs na nastawniczego. Żadna z osób kończących szkolenie: z zakresu grafiki komputerowej, kadr i płac, obsługi komputera z pakietem Microsoft Office – nie podjęła zatrudnienia.

Osoby bezrobotne i poszukujące pracy składające wniosek kandydata na szkolenie indywidualne mają silnie sprecyzowane potrzeby szkoleniowe. Z uwagi na utrzymującą się tendencję wyższej efektywności szkoleń indywidualnych wskazane jest stosowanie w szerszym zakresie tej formy organizacji szkoleń w sytuacjach, gdy jest to uzasadnione i możliwe.

KRAJOWY FUNDUSZ SZKOLENIOWY

Krajowy Fundusz Szkoleniowy, w skrócie KFS, został utworzony ze środków Funduszu Pracy z myślą o wsparciu kształcenia ustawicznego pracodawców oraz pracowników.

Celem utworzenia KFS jest zapobieganie utracie zatrudnienia przez osoby pracujące z powodu kompetencji nieadekwatnych do wymagań zmieniającej się gospodarki. Zwiększenie inwestycji w potencjał kadrowy powinno poprawić zarówno pozycję firm jak i samych pracowników na rynku pracy.

Łączna kwota środków Funduszu Pracy na realizację w 2017 roku zadań w ramach KFS przez Powiatowy Urząd Pracy w Wieliczce wyniósł 200 000,00 zł.

W ramach KFS do PUP Wieliczka wpłynęło 57 wniosków, z czego umowy podpisano z **35 pracodawcami** na łączną kwotę **194 837,98 zł**. W tym na promocję tej formy wsparcia przekazano 8 929,45zł.

4.2.2. Instrumenty rynku pracy.

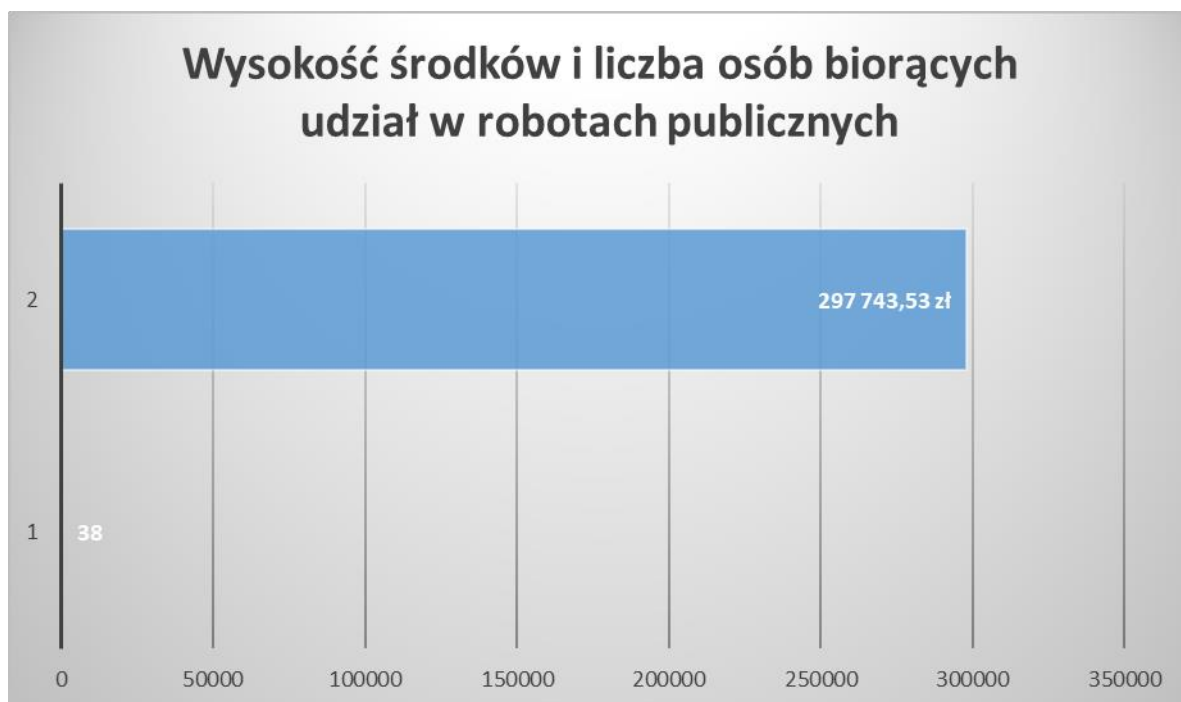
W ramach instrumentów rynku pracy, Powiatowy Urząd Pracy w Wieliczce organizował:

- 1) Prace interwencyjne,
- 2) Roboty publiczne,
- 3) Staże,
- 4) Dofinansowanie wynagrodzenia za zatrudnienie osób 50+,
- 5) Refundacja części kosztów poniesionych na wynagrodzenia oraz składki na ubezpieczenia społeczne za zatrudnianie bezrobotnego do 30 roku życia,
- 6) Prace społecznie użyteczne,
- 7) Refundacja kosztów wyposażenia lub doposażenia stanowiska pracy,
- 8) Jednorazowe środki na podjęcie działalności gospodarczej.

Wykres 17. Zestawienie wysokości środków i liczby osób uczestniczących w pracach interwencyjnych w 2017 r.



Wykres 18. Zestawienie wysokości środków i liczby osób uczestniczących w robotach publicznych w 2017 r.



Wykres 19. Zestawienie wysokości środków i liczby osób uczestniczących w pracach społecznie użytecznych w 2017 r.



Wykres 20. Zestawienie wysokości środków i liczby osób uczestniczących w dofinansowaniu dla osób powyżej 50 roku życia w 2017 r.



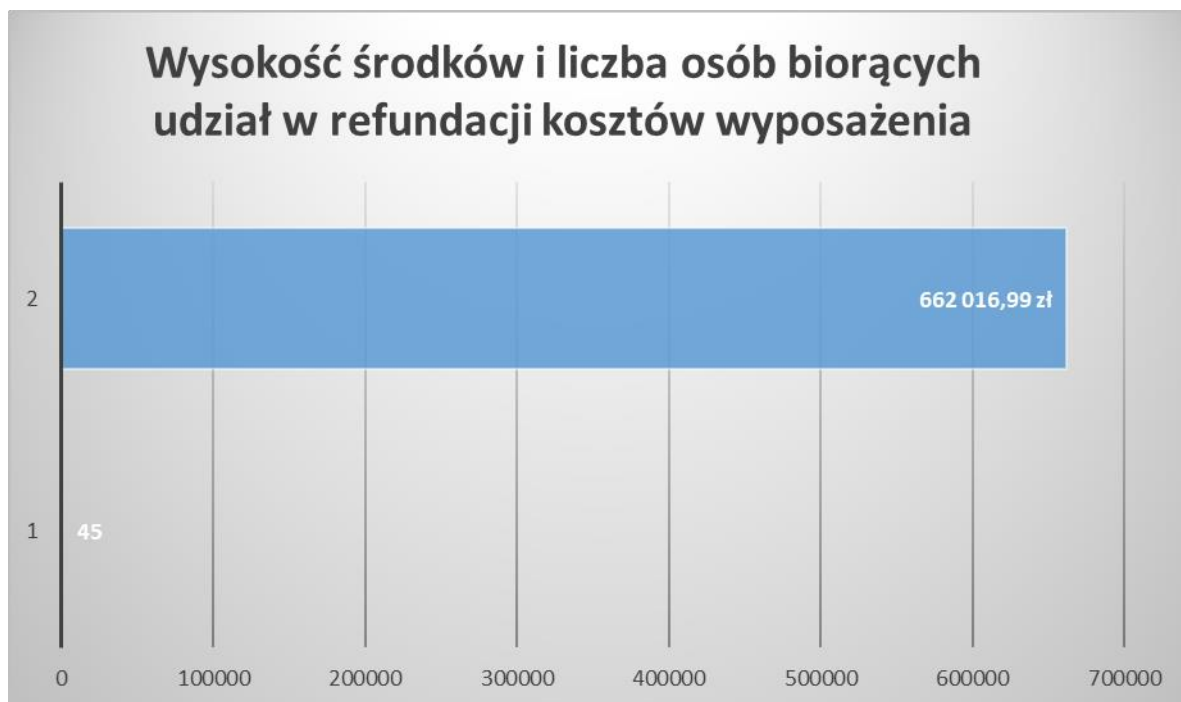
Wykres 21. Zestawienie wysokości środków i liczby osób uczestniczących w dofinansowaniu wynagrodzenia dla osób do 30 roku życia w 2017 r.



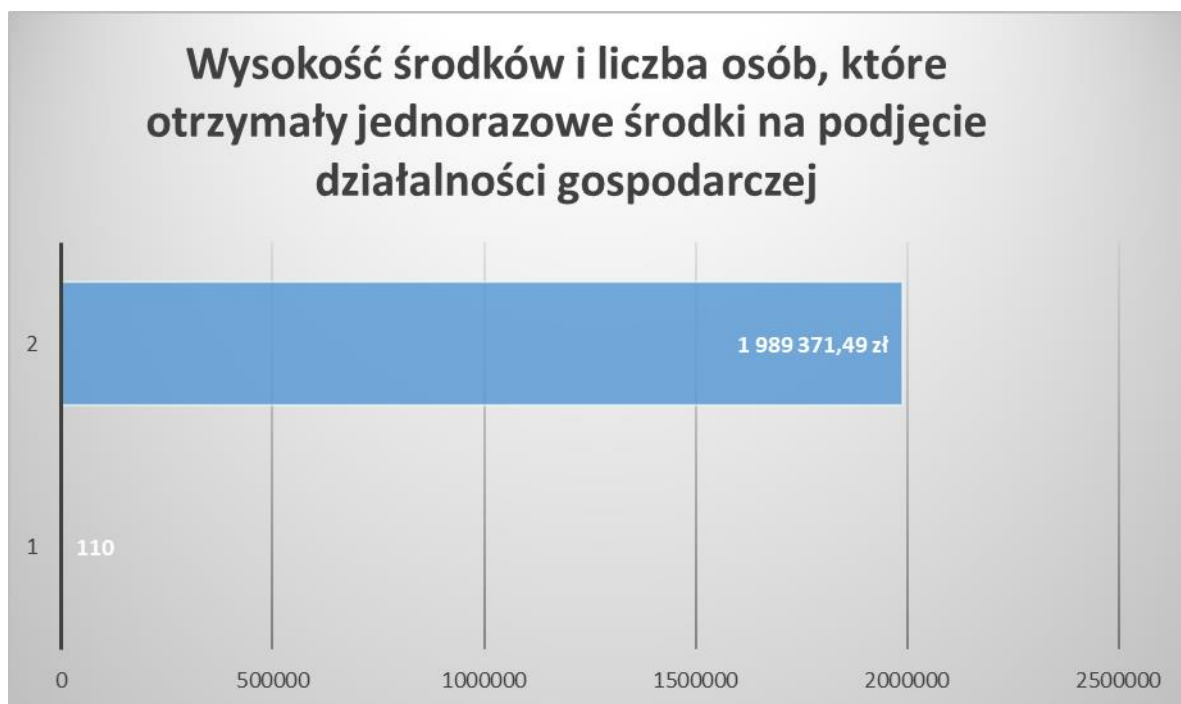
Wykres 22. Zestawienie wysokości środków i liczby osób uczestniczących w stażach w 2017 r.



Wykres 23. Zestawienie wysokości środków i liczby osób uczestniczących w refundacji kosztów wyposażenia w 2017 r.



Wykres 24. Zestawienie wysokości środków i liczby osób, które otrzymały jednorazowe środki na podjęcie działalności gospodarczej w 2017 r.



Podsumowanie

Powyższe opracowanie ma na celu przybliżenie sytuacji panującej na rynku powiatu wielickiego, ze szczególnym uwzględnieniem sytuacji z roku 2017. W roku 2017 działania Urzędu były głównie skierowane na zwiększenie poziomu zatrudnienia wśród osób bezrobotnych Powiatu Wielickiego. Wsparciem finansowym w wysokości 7 272 344,68 zł Urząd wspomógł osoby bezrobotne i pracodawców, a dzięki temu udało się zaktywizować aż 949 osób.

Dokonując analizy rynku Powiatu Wielickiego zauważa się pewne procesy i zjawiska, jakie mają miejsce na lokalnym rynku pracy. Nadal przewyższa rynek pracownika. Występuje mnogość ofert pracy z wielu branż, a sygnały jakie płyną od pracodawców dają możliwość określenia ich potrzeb pod kątem poszukiwanych kandydatów na pracowników. Bardzo ważna jest systematyczna analiza lokalnego rynku pracy, by obserwując tendencje i zmiany dokonujące się na terenie Powiatu dostosować do nich adekwatne działania i programy. Analizujemy osoby bezrobotne, ale i pracodawców, wykorzystując do tego posiadane narzędzia i usługi.

Wehódząc w kolejny rok musimy przyjąć nowe wyzwania bieżącego reagowania na sygnały płynące z rynku pracy, przejawiające się m. in. widocznym wzrostem rejestrujących się bezrobotnych i zapowiedziami pracodawców dotyczącymi możliwych zwolnień.

Wypracowany przez lata model współpracy Powiatowego Urzędu Pracy, Starostwa, Urzędów Miast i Gmin, członków Rady Rynku Pracy i innych podmiotów z Powiatu Wielickiego umożliwia wcześniejsze przygotowanie się do zaplanowania działań łagodzących skutki bezrobocia. Współpraca ta umożliwia tworzenie programów partnerskich, które w oparciu o wkład własny i środki Funduszu Pracy wychodzą naprzeciw Pracodawcom i osobom zarejestrowanym w PUP Wieliczka.

Spis tabel

Tabela 1. Poziom bezrobocia w Powiecie Wielickim od XII 2016 r. do XII 2017 r.

Tabela 2. Dynamika przyrostu bezrobocia w Powiecie Wielickim na tle województwa małopolskiego oraz kraju.

Tabela 3. Napływ i odpływ bezrobotnych w 2017 r.

Tabela 4. Dynamika napływu i odpływu bezrobotnych w Powiecie Wielickim.

Tabela 5. Zmiany stopy bezrobocia w Powiecie Wielickim w ciągu 2017 roku.

Tabela 6. Poziom bezrobocia w poszczególnych gminach wg płci.

Tabela 7. Zarejestrowani bezrobotni w Powiecie Wielickim wg gmin.

Tabela 8. Liczba bezrobotnych ogółem w latach 2014-2017.

Tabela 9. Struktura grupy bezrobotnych według płci.

Tabela 10. Struktura bezrobotnych do 25 roku życia według płci, wykształcenia oraz czasu pozostawania bez pracy.

Tabela 11. Struktura długotrwale bezrobotnych według płci, wieku, wykształcenia.

Tabela 12. Struktura bezrobotnych do 30 roku życia według płci, wykształcenia, oraz czasu pozostawania bez pracy.

Tabela 13. Struktura bezrobotnych powyżej 50 roku życia według płci, wykształcenia oraz czasu pozostawania bez pracy.

Tabela 14. Struktura bezrobotnych posiadających co najmniej jedno dziecko według wieku, wykształcenia, czasu pozostawania bez pracy.

Tabela 15. Struktura bezrobotnych z grupą inwalidzką według płci, wieku, wykształcenia, czasu pozostawania bez pracy.

Tabela 16. Realizowane projekty w roku 2017.

Tabela 17. Rejestr szkoleń finansowanych z Funduszu Pracy w 2017r.

Tabela 18. Rejestr szkoleń finansowanych z Europejskiego Funduszu Społecznego w 2017r.

Tabela 19. Struktura przeszkolonych bezrobotnych i poszukujących pracy według wieku.

Tabela 20. Struktura przeszkolonych bezrobotnych i poszukujących pracy według wykształcenia.

Tabela 21. Struktura przeszkolonych bezrobotnych i poszukujących pracy według czasu pozostawania w ewidencji tut. Urzędu Pracy.

Tabela 22. Struktura przeszkolonych bezrobotnych i poszukujących pracy według szczególnej sytuacji na rynku pracy.

Tabela 23. Liczba osób, które podjęły pracę w trakcie lub po ukończeniu szkolenia.

Spis rysunków

Rysunek 1. Podział Powiatu Wielickiego na gminy.

Spis wykresów

Wykres 1. Poziom bezrobocia w Powiecie Wielickim od XII 2016 r. do XII 2017 r.

Wykres 2. Napływ i odpływ bezrobotnych w 2017 r.

Wykres 3. Stopa bezrobocia w 2017 r.

Wykres 4. Porównanie struktury bezrobotnych w latach 2015 – 2017.

Wykres 5. Struktura bezrobotnych według płci w Powiecie Wielickim.

Wykres 6. Liczba osób bezrobotnych „sprofilowanych”.

Wykres 7. Ilość pozyskanych ofert pracy w latach 2012-2017.

Wykres 8. Ilość wydanych skierowań do pracy w latach 2012-2017.

Wykres 9. Liczba podjęć pracy przez osoby bezrobotne Powiatowego Urzędu Pracy w Wieliczce w latach 2012-2017.

Wykres 10. Usługi EURES realizowane przez pracowników PUP w latach 2016-2017

Wykres 11. Liczba zarejestrowanych oświadczeń w 2017 roku dot. cudzoziemców wg obywatelstwa

Wykres 12. Liczba zarejestrowanych oświadczeń dot. cudzoziemców w latach 2016 i 2017.

Wykres 13. Liczba osób objętych wsparciem w roku 2017.

Wykres 14. Liczba osób objętych wsparciem w roku 2017.

Wykres 15. Wysokość środków finansowych wydatkowanych na formy wsparcia w roku 2017.

Wykres 16. Wysokość środków finansowych wydatkowanych na formy wsparcia w roku 2017.

Wykres 17. Zestawienie wysokości środków i liczby osób uczestniczących w pracach interwencyjnych w 2017 r.

Wykres 18. Zestawienie wysokości środków i liczby osób uczestniczących w pracach publicznych w 2017 r.

Wykres 19. Zestawienie wysokości środków i liczby osób uczestniczących w pracach społecznie użytecznych w 2017 r.

Wykres 20. Zestawienie wysokości środków i liczby osób uczestniczących w dofinansowaniu dla osób powyżej 50 roku życia w 2017 r.

Wykres 21. Zestawienie wysokości środków i liczby osób uczestniczących w dofinansowaniu wynagrodzenia dla osób do 30 roku życia w 2017 r.

Wykres 22. Zestawienie wysokości środków i liczby osób uczestniczących w stażach w 2017 r.

Wykres 23. Zestawienie wysokości środków i liczby osób uczestniczących w refundacji kosztów wyposażenia w 2017 r.

Wykres 24. Zestawienie wysokości środków i liczby osób, które otrzymały jednorazowe środki na podjęcie działalności gospodarczej w 2017 r.